

2009
12/15
広報各務原

公園都市*共生都市*快適産業都市

かかみがはら



【各務原百景～おがせ池の雪】

雪と霧で神秘的な世界をかもしだすおがせ池。そのたたずまいは、人の心をひきつけます。
⇒詳しくは 18 ページ

今年の出来事

2009 年の各務原市を振り返る

高校生美術展の入賞者

市長からの手紙●晩秋

年末年始の市の業務

かかみがはらっこ●尾崎小学校

みんな集合●尾崎女声コーラスあじさい

クローズアップ●遠藤益夫さん

木曾川学入門●木曾川の秋の生物

一年を振り返る

2009年の各務原



市役所西の「櫻通り」が開通 南北交通網が強化され、利便性が飛躍的に向上しました。



新鷺沼駅前広場・鷺沼空中歩道完成 市の東の玄関口、都市拠点として新鷺沼駅周辺が生まれ変わりました。



河跡湖公園オープン 河跡湖が歴史・環境教育の場、市民の憩いの場となる公園として整備されました。

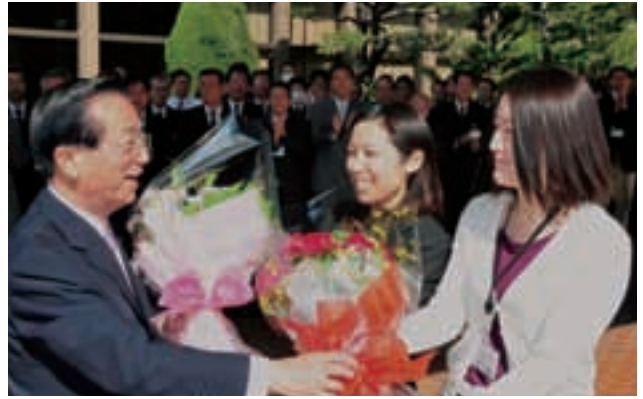
2009年も残すところあとわずか。皆さんにとって今年はどうな年だったでしょうか。各務原市は「夢ある都市」創造のための6つの都市戦略、「安全安心の都市」「人づくり都市」「人にやさしい都市」「文化創造都市」「産業活力都市」「未来への基盤づくり」に基づき、さまざまな事業を展開、昨年よりもさらに元氣な1年間となりました。



- 1月 ●柔道の第1回^なワールドカップで優勝した今尾省司さんに市民栄誉賞を授与(5日)
- 東海学院大学・同短期大学部と教育・保育分野で連携協定を締結(14日)
- 少年自然の家、利用1万団体達成(18日)
- 第1回ヤングワンコインコンサートを開催(31日)
- 「村国座平成の大修理」が完了(31日)
- 2月 ●テクノプラザ第3期分譲を開始(6日)
- 各務原市議26人が決まる(22日)
- 3月 ●村国座のこけらおとしに中村時蔵特別公演を開催(8日)
- 各務野櫻苑がオープン(8日)
- 河跡湖公園がオープン(14日)
- 櫻通り開通(28日)
- 新鷺沼駅前広場・鷺沼空中歩道が完成(29日)
- 4月 ●森市長4選(26日)
- 「学びの森」が土木学会デザイン賞最優秀賞を受賞(25日)
- 5月 ●「瞑想の森市宮齋場・公園墓地」が、環境・設備デザイン賞を受賞(20日)



各務野冒険塾 市内小学生42人が無人島で生活体験。子どもたちは、5日間で大きく成長しました。



森市長4選 任期満了に伴う各務原市長選挙が行われ、現職の森真市長が4選を果たしました。



各務原音楽コンクール 県在住・出身の方を対象にした総合的なクラシック音楽コンクールを開催しました。



「村国座 平成の大修理」完了 子供歌舞伎、村国ライブなど、村国座からさまざまな文化芸術が発信されました。

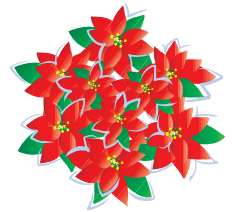


住みよい都市づくり国際コンクール2009で銀賞・世界第3位獲得



吹奏楽アカデミー 市内中学校の吹奏楽部を対象に、プロの指導者がレッスンを行いました。

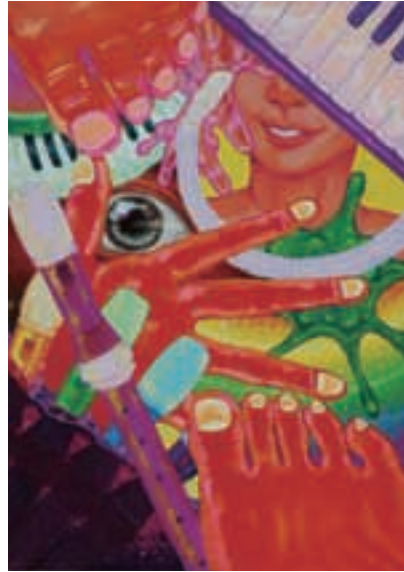
- 6月 各務原市まちづくりシンポジウムを開催(6日)
- 第2回環境行動都市市民推進大会を開催(28日)
- 7月 村国ライブを開催(12日)
- 吹奏楽アカデミー合奏編を開催(22日)
- 8月 各務野冒険塾開塾(3日～7日)
- 各務野立志塾開塾(18日～21日)
- 市議会のインターネット中継を開始(31日)
- 9月 河跡湖フェスティバルを開催(12日)
- 第1回各務原音楽コンクールを開催(22日)
- (仮称)各務原大橋の下部起工式を開催(24日)
- 10月 重点風景地区を新たに10地区指定(1日)
- 住みよい都市づくり国際コンクール2009で銀賞・世界第3位を獲得(8日～12日)
- 飛騨・美濃歌舞伎大会かかみがはら2009を村国座で開催(25日)
- 11月 楽器体験フェアを開催(1日)



第19回高校生美術展入賞者決まる



△書の部「AIKOの詩」小島沙帆さん



▷デザインの部「生きて(ら)る」足立美春さん



▽写真の部「散歩」西川安希さん



△絵画の部「音廻」梶川由利さん

高校生美術展が11月28日～12月3日の6日間、産業文化センターあすかホールで開催されました。今年の応募点数は273点。会場には、各部門の入選以上の作品と審査員作品あわせて156点が展示され、初日には表彰式が行われました。

奨励賞以上は次の皆さんです(敬称略)。

【絵画】

- ▽最優秀賞 梶川由利 (加茂2年)
- ▽優秀賞 横山結実 (各務原西1年)
- ▽奨励賞 木村恵理 (加茂2年)、新川綾子 (各務原西2年)

【デザイン】

- ▽最優秀賞 足立美春 (岐阜女子3年)
- ▽優秀賞 渡部紬 (岐阜女子3年)、鈴木美乃里 (各務原養護1年)
- ▽奨励賞 吉田佳穂 (岐阜女子3年)、高尾早也香 (関有知3年)、山和代 (各務原2年)

【立体】

- ▽最優秀賞 該当者なし
- ▽優秀賞 加藤美咲 (各務原3年)
- ▽奨励賞 道家志帆 (長良特別支援3年)

【書】

- ▽最優秀賞 小島沙帆 (岐阜2年)
- ▽優秀賞 田添佳歩 (岐阜2年)、和田愛咲 (長良2年)、貝崎公美 (鶯谷2年)、小塩里予 (岐阜農林3年)、野々村楓 (岐阜商業2年)
- ▽奨励賞 田中律子 (岐阜1年)、大島瑞季 (長良1年)、浅野夕貴 (岐阜総合学園2年)、小川莉奈 (各務原1年)、松井菜緒 (可児1年)、渡邊アンナ (関商工1年)、玉井佑佳 (岐阜商業1年)、水谷奈由 (各務原西1年)

【写真】

- ▽最優秀賞 西川安希 (岐阜農林2年)
- ▽優秀賞 小山花梨 (岐阜聖徳学園大学附属2年)、佐藤優衣 (加茂2年)
- ▽奨励賞 貝沼文字 (岐阜聖徳学園大学附属1年)、長野愛梨 (加納1年)、西垣菜 (同)

詳細 観光文化課 ☎0578(33003) 1042



第2回環境少年美術展入賞者決まる



環境少年美術展の様子

市では、環境行動都市を目指す一環として、「第2回環境少年美術展」を開催。市内の小中学生から環境をテーマにした作品、1060点の応募がありました。

環境賞・優秀賞に選ばれた44点の作品は、11月28日～12月3日に産業文化センター1階「かかみがはら21プラザ」で展示されました。

入賞者は次の皆さんです（敬称略）。

〔絵画・デザイン〕

▽環境賞Ⅱ津久美季吟（陵南小1年）、長瀬桃華（稲羽東小2年）、今尾涼音（那加第一小4年）、小島孝

文（同5年）、細田優香（同）、長屋椋也（蘇原第二小6年）、福井裕直（鵜沼中2年）▽優秀賞Ⅱ尾関秀哉（川島小1年）、川中望礼（鵜沼第三小2年）、田中千尋（稲羽東小4年）、中島玲奈（那加第一小5年）、佐藤颯祐（同）、前田紗江（同）、山崎健斗（尾崎小5年）、西村綺萌（同）、飯塚美穂（同）、畔柳嶺（蘇原第二小5年）、杉本晴奈（鵜沼第三小6年）、清水健司（蘇原第二小6年）、館林桃子（鵜沼中2年）、佐久間舜（同）、曾我みなみ（中央中2年）

〔書写〕

▽環境賞Ⅱ村山隆（鵜沼第二小1年）、河尻亜美（同3年）、黒井文菜（同4年）、古田志穂（各務小5年）、

櫻井麻里（鵜沼第二小6年）、土屋志歩（同）、河尻真優（中央中1年）▽優秀賞Ⅱ平中美羽（鵜沼第一小1年）、岡部誠也（鵜沼第二小1年）、河合祐佳（同2年）、山崎葉月（蘇原第二小2年）、船橋優月（鵜沼第一小3年）、北井菜月（鵜沼第二小3年）、田中敦士（八木山小3年）、水小瀬理帆（蘇原第二小4年）、高井美佑（川島小4年）、本若菜（鵜沼第二小5年）、林香菜子（蘇原第二小5年）、岡本陵雅（鵜沼第二小6年）、後藤美月（中央中1年）、永縄万由子（稲羽中3年）、桑崎真有（中央中3年）

詳細 観光文化課 ☎058(383)1042

市長からの手紙



森 真

晩秋

～干し柿と日本の味～

友達の奥さんから干し柿をいただいた。数個の干し柿が細縄でくくってあります。ご主人とお二人でつくられたそう。

ご夫婦でていねいに柿の皮をむき、縁側の軒下からつるしている光景が目に浮かびます。

陽光をいっぱい吸い込んだ渋柿は、自然の甘味がにじみでて美味しい。懐かしい日本の味がします。一昔前までは、軒下からつるされた干し柿は、日本の農村風景の典型でした。私たちの青少年期は全国いたるところに見られました。

干し柿には、手づくりの味、少年期の郷愁の風味がします。

食べものや料理は、本来その国の文化そのものです。和食と呼ばれる日本の食べものや料理は、微妙な日本の風土と歴史から生まれた味と文化がつまっています。

吸い物や茶碗蒸しの微妙な味、煮物の熟練された味、ほとんど日本だけが食用にする生身の刺身等も海洋国家らしい素材の生かし方でしょう。私たちの国ほど季節の食べものの豊かさや味付けの妙は、他にないと思います。

それは、緑の日本列島の地勢的位置とモンスーン気候、そして農漁民みなさんの品質改良の努力、それらを生かした味付けの卓越さに由来します。

季節風の結果、清浄な大気、寒暖の差、日本列島を縦断する山脈と急流河川。きれいな空気と清らかな水、そして良い土。その天与の自然条件の上に、農家の方々のより良いものへの品質改良の努力。それらが、野菜でも果物でも肉でも魚介類でも、世界最高品質を生むのでしょ

来年の消防出初式は市民公園で開催します

年初め、1年間の安全と奮闘を誓い出初式を実施します。

日時 1月10日(日) 8:30～

場所 市民公園(那加門前町)とその周辺

内容 分列行進、式典、一斉放水

詳細 消防本部総務課 ☎ 058-382-3136



健康増進パワーアップ トレーニング講習会

総合体育館・市民プールのトレーニングルームを利用するときは「トレーニング講習会受講証」が必要です。お持ちでない方は、この講習会を受講してください。

【総合体育館】

日時 1月11日(月)・23日(土) 9:00～、22日(金) 13:00～、13日(水) 19:00～

定員 各35人(抽選)

【市民プール】

日時 1月10日(日)・22日(金) 10:00～、20日(水) 19:00～

定員 各30人(抽選)

【共通事項】

対象 15歳以上(中学生は除く)

費用 250円

申込 往復はがきに「住所、氏名(ふりがな)、電話番号、性別、生年月日(年齢)、希望会場と希望講習日、トレーニング講習会受講希望」と明記し、1月4日(必着)までに各施設へ

備考 ▷はがき1枚につき1人▷申込少数の場合は中止することがあります

●筋力測定装置の一般開放

対象 高校生以上

内容 膝関節の伸展・屈曲時の筋力を測定(1回15分程度)

費用 高校生250円、一般500円

定員 1日5人(申込順)

申込 印鑑を持参して測定希望のトレーニングルームで予約

詳細 ▷総合体育館＝〒504-0023 那加太平町2-100、☎058-371-1717▷市民プール＝〒509-0143 鷺沼小伊木町4-300、☎058-370-6506



体育施設 使用調整会議

来年度の総合体育館、市民球場、勤労者総合グラウンド、スポーツ広場(多目的運動広場、テニスコート)、勤労青少年運動場ソフトボール場の使用調整会議を行います。

日時 ▷総合体育館＝1月18日(月)▷市民球場、勤労者総合グラウンド、スポーツ広場多目的運動広場＝1月19日(火)▷スポーツ広場テニスコート、勤労青少年運動場ソフトボール場＝1月21日(木) いずれも19:00～21:00

場所 産業文化センター2階第3会議室(那加桜町2)

申込と詳細 1月5日までに施設振興公社 ☎ 058-371-2846



福祉の里の 親子教室に行こう



なかよし広場の様子

手遊び、体操、リズム遊びなど親子で楽しくふれあいます

日時 1月6日(水) 13:00～15:00

場所 福祉の里アリーナ(須衛稲田7)

対象 乳幼児親子

申込 当日会場受付

備考 地下1階「なかよし広場」に遊びにきませんか。乳幼児と付き添いの方なら、いつでもだれでも利用できる施設です

詳細 福祉の里 ☎ 058-370-7500



各務原オープンジュニア テニストーナメント

日時 1月31日(日) 8:00～(予備日2月7日)

場所 スポーツ広場(各務山の前町)

種目 ▷中・高校生男女シングルス▷小学生男女シングルス(セルフジャッジ、1セットマッチ)

費用 ▷市協会加盟団体選手＝2000円▷その他の方＝2500円

申込と詳細 スポーツ広場などにある申込書に費用を添えて、1月7日(必着)までに〒509-0136 松が丘1-105、テニストーナメント係・渡辺 ☎ 090-3951-5295



勉強会 「子育てを楽しもう」

どんな食事をしたら、子どもの健全な心や身体ができていくのでしょうか。子育てで、知っておきたい子どもの成長と脳と食の関係について学べます。

日程 ▷1月25日＝「子どもの成長期に、脳は…」南修治・教育カウンセラー▷2月22日＝「お母さん、あなたの心は満たされている？」南修治▷3月15日＝「お子さんの食事はだいじょうぶ？」菊池啓子・中部学院大学短期大学部准教授 いずれも月曜日の13:00～15:00(全3回)

場所 中部学院大学各務原キャンパス(那加甥田町)

費用 1000円(3回分)

申込と詳細 1月24日までに「名前、電話番号」をNPO法人「だいじょうぶ」事務所 ☎ 090-1565-2385

くらしとけんこう

各務原市役所代表 ☎ 058-383-1111 ウェブサイト <http://www.city.kakamigahara.lg.jp>
携帯ウェブサイト <http://mobile.city.kakamigahara.gifu.jp>



友好都市敦賀市での宿泊費を助成します



市では、友好都市である福井県敦賀市で宿泊する方に、助成を行っています。冬はカニ・ふぐなどが魅力。お泊りで日本の幸を堪能しませんか。

助成対象 市内在住、在勤の方(21年度中1人2泊まで)

助成額(1人1泊の割引額)
中学生以上 1500円、小学生 1200円、3歳以上 600円

利用方法 宿泊施設に予約後、住所・勤務先などが確認できる免許証・健康保険証などを持参し、観光文化課または市民サービスセンター、川島振興事務所へ

詳細 ▷助成制度については観光文化課 ☎ 058-383-1426
▷宿泊先については敦賀観光案内所 ☎ 0770-21-8686



お正月 in オアシスパーク

お正月も家族みんなで楽しめるイベントが盛りだくさん。

期間 1月1日～3日

場所 河川環境楽園・オアシスパーク(川島笠田町)

内容 ▷観覧車家族割引サービス = 1ゴンドラ 1000円で4人まで乗車(通常4人2000円、3人1600円、2人1200円、1人600円)▷お汁粉のふるまい = 1月1日①11:00～②14:00～(各先着100人)▷獅子舞パフォーマンス = 1月3日▷B級グルメ屋台ストリート

詳細 (株)オアシスパーク ☎ 0586-89-6766



総合体育館のテナントに入居しませんか

テナントの位置は、総合体育館正面出入口に入って、すぐ右手になります。出店希望の方はご連絡ください。

場所 総合体育館(那加太平町2)

業種 飲食店(喫茶・軽食など)

面積 101㎡

選定 テナント入居者選定委員会で審査、選定

備考 1月14日(木) 14:00～総合体育館で説明会を実施します。

詳細 スポーツ課

☎ 058-383-1231



2010 ミスカかみがはら



募集内容 「2010 ミスカかみがはら」3人

資格 平成3年4月1日以前に生まれた方で、1年間各務原市をPRしていただける方

審査 2月20日(土) 13:00～産業文化センター(那加桜町2)

服装 自由

副賞 賞金10万円と旅行券など

発表 桜まつり「20万人の広場」会場

備考 応募用紙は観光文化課、各公共施設、商業施設などにあるほか、市ウェブサイトからもダウンロードできます

申込と詳細 12月21日～1月29日(消印有効)に市観光協会事務局 ☎ 058-383-9925



外国籍の方の日本語スピーチコンテスト

日本語の表現力を試してみませんか。元気な日本語のスピーチをお待ちしています。

日時 2月27日(土) 13:00～

場所 産業文化センター(那加桜町2)

部門 ▷児童の部 = 小学生または1997年4月2日～2003年4月1日生まれの方▷生徒の部 = 中・高校生または1991年4月2日～1997年4月1日生まれの方▷大人の部 = 大学生、社会人
テーマ ▷児童の部、生徒の部は「将来の夢」「学校生活」「新しい故郷各務原」「家族」▷大人の部 = 自由

対象 日本での延べ滞在期間が10年未満で、日本語を母語としない外国籍市民、または市内に在勤在学の外国籍の方

賞金 金・銀・銅賞(副賞、メダル)

備考 ▷出場者は提出原稿で選考▷当日の観覧は自由

申込と詳細 2月12日(必着)までに、スピーチ原稿と応募用紙(各務原国際協会にあります)を〒504-8555 那加桜町1-69、市役所観光文化課内各務原国際協会 ☎ 058-383-1426



11月30日現在交通事故発生状況

		(前年比)
人身事故	936件	+37件
死者	7人	+3人
負傷者	1259人	+43人
物損事故	4470件	-83件



広報紙の裏表紙に あなたの作品を

広報紙の裏表紙「市民ギャラリー」に趣味の作品とともに出演していただける方を募集しています。

対象 市内在住の方（プロの方、過去に掲載された方はご遠慮ください）

申込と詳細 秘書広報課 ☎ 058-383-1111 内線 2151



家屋を取り壊したら 申請を

家屋を取り壊したら、税務課窓口にある家屋滅失申請書を提出してください。

対象 平成21年12月末までに家屋を取り壊した方

詳細 税務課 ☎ 058-383-4840



1・2月の障がい者 就労体験と就労相談

日時 1月8日、2月5日いずれも金曜日 13:00～16:30（受付は16:00まで）

場所 総合福祉会館（那加桜町2）

対象 65歳未満の障がい者（身体・知的・精神）の方や家族
内容 主に布をたたむ軽作業体験。希望者には就労に関する個別相談あり

申込と詳細 地域活動支援センターザールせいすい ☎ 058-235-6080



家族介護者教室 「介護者の食事と健康」

日時 1月25日（月）13:30～15:00

場所 特別養護老人ホームカーサ・レスパート（各務）

対象 介護をされている方など

定員 20人（申込順）

内容 生活習慣病予防に重要である食生活について学ぶ

申込と詳細 1月15日（必着）までに地域包括支援センターカーサレスパート ☎ 058-385-3912



市民プール清掃休業

利用者の皆さんに気持ちよく安全に泳いでいただくため、温水プールの定期清掃を行います。トレーニングルームも利用できません。休業中ではご迷惑をおかけします。



休業期間 1月12日～17日
詳細 市民プール ☎ 058-370-6506



工業統計調査に ご協力ください

経済産業省と県では、製造業の実態を明らかにし、行政や企業経営の基礎資料を得るため、12月31日現在で統計調査を行います。調査対象事業所には、年末年始にかけて調査員がお願いに伺いますので、ご協力をお願いします。

調査名 工業統計調査、岐阜県輸出関係調査

詳細 総務課 ☎ 058-383-1111 内線 2205



自転車の盗難や 車上ねらいにご注意を

市内で自動車の積荷や自動車部品・付属品を盗む犯罪や、自転車の盗難が多発しています。以下のことに注意しましょう。

【自転車盗難】

▷かぎを2カ所以上かける▷駅周辺や道路上に放置しない▷防犯登録を必ずする。

【車上ねらい・部品ねらい】

▷車から離れる時は、キーを抜いて確実にドアロック▷車の中にカバン、服など貴重品を放置しない▷盗難防止機器を活用する▷駐車場を明るくする。

詳細 総務課 ☎ 058-383-1111 内線 2223



社会保険庁が廃止され 日本年金機構に

社会保険庁が廃止され、1月から新たに「日本年金機構」がスタートし、社会保険庁から公的年金の運営業務を引き継ぎます。公的年金制度は、これまでどおり国の制度として、財政や運営は国が引き続き責任を持って行います。

【1月からの変更点】

▷岐阜南社会保険事務所は「岐阜南年金事務所」に名称を変更（所在地変更はありません）▷社会保険庁や社会保険事務所名義で案内していた各種関係書類は、内容により厚生労働省または日本年金機構の名義でご案内
備考 岐阜南年金事務所は年金相談などの窓口として引き続き利用できます。この変更により、皆さんに何らかの手続きをしていただくことはありません

詳細 岐阜南社会保険事務所（岐阜市市橋2-1-15）☎ 058-273-6161



電話で登録できます 不用品交換銀行

再利用できる物の情報を登録し、無償で希望者に提供します。登録は電話でできます。



【使ってください】▷スイングラック▷ベビー布団▷エレクトーン▷学習机▷三輪自転車▷子ども用自転車▷マッサージ器

【さがしています】▷自転車各種▷ベビーベッド▷ベビーカー▷チャイルドシート▷ジュニアシート▷赤ちゃん用歩行器▷ビデオデッキ▷ワープロ▷ピアノ▷電子ピアノ▷バスケットゴール

備考 11月30日現在の状況
詳細 環境政策室 ☎ 058-383-4230



ご利用ください 携帯用ウェブサイト

【情報いっぱい市携帯サイト】

市携帯電話用ウェブサイトでは、市からのお知らせを随時掲載するほか、公共施設一覧やゴミの収集日程、乳幼児の健診日程など生活に便利な情報を掲載しています。ぜひ、ご利用ください。



アドレス <http://mobile.city.kakamigahara.gifu.jp> (QRコード対応携帯は上記をお使いください)

【メール配信登録者募集】

市携帯ウェブサイトでは、登録いただいた方に情報メールを配信しています。

内容 ▷火事の発生場所や状況をお知らせする消防情報メール
▷地震など大災害が発生した時に、被害状況や避難場所など提供する防災メール▷市内で発生した不審者などの事件情報をお知らせする防犯メール▷乳幼児のイベントやお役立ち情報を提供するびよびよメール

詳細 秘書広報課 ☎ 058-383-1111 内線 2151



ご覧ください 市の広報テレビ番組



【あなたの街から各務原市】

12月は「各務野吹奏楽アカデミー」を放映します。市内中学校の吹奏学部の子どもたちが大活躍。ぜひ、ご覧ください。

日時 12月24日(木) 18:00～18:15

チャンネル ぎふチャン(岐阜放送) デジタル8ch、UHF37ch



公的個人認証休止のお知らせ

公的個人認証サービスセンターのシステム機器更改に伴い、市役所で行う公的個人認証の電子証明発行・失効などの手続きを終日休止させていただきます。ご迷惑をおかけします。

休止日 12月28日(月)

詳細 市民課 ☎ 058-383-1079



門松カードの配布

国土緑化運動の一環として門松自粛運動を行っています。

12月15日号広報紙と一緒に「門松カード」を配布します。

詳細 農政課 ☎ 058-383-1129



年末年始の契約は 慎重に

特定継続的役務提供取引契約(エステティック・語学教室など)や訪問販売、電話勧誘販売での契約などは、クーリングオフ(無条件解約)が認められています。



契約書面を受け取った日から8日間は無条件で契約を解除することができます。

年末年始は相談機関が休みの間に、クーリングオフ期間が過ぎてしまう可能性があります。契約には注意してください。

年末年始は相談機関が休みの間に、クーリングオフ期間が過ぎてしまう可能性があります。契約には注意してください。

●クーリングオフの方法

はがきに「契約日、契約書面受領日、商品(契約)名、契約金額」を記入して両面コピーをとり、簡易書留や特定記録郵便で送付します。なお、同時にクレジット会社とも立替払契約をした場合は、クレジット会社に対しても同様に送付します。

詳細 市民活動推進課 ☎ 058-382-7110



県立多治見工業高校 専攻科生徒募集

陶磁器の生産現場で欠かせない基本技術を習得する「陶芸コース」とセラミックス技術者を目指す「セラミック技術コース」があります(いずれも2年制学科)。平成22年度の生徒を募集しています。

【一般入試】

試験日 2月1日(月)

出願期間 1月8日～29日

【二次入試】

試験日 3月5日(金)

出願期間 2月15日～3月4日

【共通事項】

試験科目 面接、小論文、実技
資格 高等学校卒業以上の方(年齢制限はありません)

費用 授業料12万円と原材料実費など10～20万円(1年間)

備考 専攻科の内容、応募要領、願書はホームページ(多治見、専攻科で検索)をご覧ください

詳細 県立多治見工業高等学校 専攻科 ☎ 0572-22-2351



農業委員会委員 選挙人名簿登載申請

農業委員会委員選挙人名簿は、登載要件を備えている人からの申請により作られます。基準日は1月1日です。名簿に登載されていないと、投票もリコール請求もできません。忘れずに申請しましょう。

申請書は12月下旬に直接郵送します。届いたら、年間耕作従事日数など必要事項を記入・押印し、同封の返信用封筒で提出してください。

なお、10アール以上耕作している方で、申請書が届かない方はご連絡ください。

申請期限 1月10日(日)

詳細 農業委員会事務局 ☎ 058-383-1129

1月の健康相談

期日 1月19日(火)
受付時間 9:30～10:30
場所 総合福祉会館(那加桜町2)
対象 中高年の方
内容 生活習慣病予防などの健康相談、血圧測定、尿検査
持参品 健康手帳
備考 栄養、歯科相談あり(要電話予約)
申込と詳細
 健康管理課 ☎ 058-383-1115



2歳児歯科教室

親子で楽しくブラッシング!
期日 1月27日(水)
受付時間 9:20～10:00
場所 総合福祉会館(那加桜町2)
対象 平成20年1月の出生児
内容 ブラッシング指導、幼児期の食事・栄養・育児などの相談
持参品 子どもの歯ブラシ、コップ、タオル、母子健康手帳、歯の健康手帳、2歳児歯科教室問診票(記入済のもの)
備考 駐車料補助あり
詳細 健康管理課 ☎ 058-383-1116

休日や夜間の急病には

●持参品 保険証、後期高齢者医療被保険者証、福祉医療費受給者証、健康手帳、服用中の薬の処方せんなど
 ※年末年始の歯科救急診療当番、開業診療機関は13ページをご覧ください

	医療機関	詳細
休日に急病のとき	1月の休日急病診療所 ☎ 058-383-9151 (受付時間中のみ)	那加桜町2、総合福祉会館内 / 2日・10日・11日・17日・24日・31日のいずれも日曜日(11日のみ祝) ※1月3日は休診です。 9:00～11:30、13:00～15:30 / 小児科・内科
	1月の歯科救急当番	10日 / うの歯科 ☎ 058-382-0753 / 那加本町 17日 / 内田歯科医院 ☎ 0586-89-6581 / 川島松原町 24日 / 桜桃歯科 ☎ 058-371-8855 / 上戸町1 31日 / 大栗歯科医院 ☎ 058-370-0184 / 鶯沼小伊木町2 いずれも日曜日、9:00～15:00(開設日の診療時間中のみ)
夜間にお子さんが急病のとき	小児夜間急病センター ☎ 058-251-1101	岐阜市鹿島町7-1(岐阜市民病院内) / 月～土曜日(祝日除く) 19:30～23:00(受付は22:30まで) / 小児科(対象は15歳以下)
	岐阜市休日急病診療所 ☎ 058-253-7711	岐阜市青柳町5-3 / 日曜日・祝日 19:00～23:30(受付は23:00まで) / 小児科・内科
	小児急病センター ☎ 058-246-1111	岐阜市野一色4-6-1(岐阜県総合医療センター救急外来) 小児科(対象は15歳以下)

マタニティー広場

妊婦さん同士、楽しい時間を過ごしませんか。

【マタニティー広場1】

期日 1月28日(木)
対象 分娩予定日が平成22年5月1日～6月30日の妊婦
内容 妊娠中の体の変化・妊娠中の栄養・歯の健康・グループワーク

【マタニティー広場3】

日時 1月15日(金)
対象 分娩予定日が平成22年3月1日～4月30日の妊婦
内容 お産の進み方・産後の生活・新生児の保育について話と実習、先輩ママ・ベビーとの交流会、子ども館見学

【共通事項】

時間 9:30～11:30
場所 総合福祉会館(那加桜町2)
持参品 母子健康手帳、妊娠届出時にお渡しした資料、筆記用具
備考 ▷夫の参加可能▷動きやすい服装▷駐車料補助あり
申込と詳細 健康管理課 ☎ 058-383-1116



予約制です ことばの相談

ことばや行動などに心配のあるお子さんの相談を行います。
日時 1月8日(金) 9:30～11:00
場所 総合福祉会館(那加桜町2)
備考 駐車料補助あり
申込と詳細 健康管理課 ☎ 058-383-1116

のびのび測定

期日 1月21日(木)
受付時間 9:30～10:30
場所 総合福祉会館(那加桜町2)
対象 乳幼児
内容 身体計測、育児相談
持参品 母子健康手帳
詳細 健康管理課 ☎ 058-383-1116

乳幼児健診などに駐車料補助

総合福祉会館周辺の市有料駐車場を利用し、2時間を超えた方に駐車料補助券を発行します。
対象となる健診など 広報紙の記事の備考欄に記載
申込と詳細 母子健康手帳と駐車場入口で受け取った駐車券を健康管理課 ☎ 058-383-1116



上級救命講習

いざというときにために応急手当を覚えましょう。

【上級救命講習】

日時 1月24日(日) 9:00～17:00

場所 消防本部(那加桜町1)

内容 心肺蘇生法(成人・小児・乳児)、大出血時の止血法、傷病者管理法、外傷の手当、搬送法

対象 市内在住か在勤の方

定員 20人(申込順)

持参品 筆記用具、飲料水

備考 ▷5人未満は中止の場合あり▷修了証を発行

申込 1月22日までに救急警防課 ☎058-382-3596

【救命講習会を随時開催中】

各消防署では各種救命講習の受講者を随時受け付けています。サークル、企業、自治会など団体でお申し込みください。

詳しくは、救急警防課または最寄りの消防署へお問い合わせください。

詳細 救急警防課 ☎058-382-3596



テクノプラザCAD 在職者向け研修

【Auto CAD LT 基礎】

期間 1月18日～19日(2日間)

費用 2万4000円(県内の方)

【CATIA V5 基本&パートデザイン】

期間 2月1日～3日(3日間)

費用 5万1000円(県内の方)

【Solid Works 基礎】

期間 2月4日～5日(2日間)

費用 2万8000円(県内の方)

備考 市の受講料補助制度あり

申込と詳細 VRテクノセンター ☎058-379-6370



「新型インフルエンザ かな?」と思ったら



市役所1階ロビーの
新型インフルエンザ対策展示コーナー

家を出たら必ずマスクを着用し、医療機関の指示に従って受診してください

【かかりつけ医のいる方】

受診前にかかりつけ医に相談

【受診医療機関がわからない方】

▷平日 8:30～18:00=発熱受診紹介窓口 ☎058-272-8860

▷上記以外(土日含む)=地域救急医療情報センター ☎058-382-3799

【受診後自宅療養中の相談など】

▷9:00～17:00(緊急の場合時間外も対応)=新型インフルエンザ健康相談窓口 ☎058-380-3004

備考 新型インフルエンザについての最新情報を市ウェブサイトでも掲載しています

詳細 健康管理課 ☎058-383-1115



福祉の里 健康相談

日時 1月12日(火) 13:00～

相談員 理学療法士、作業療法士、栄養士、保健師

申込 電話予約してください。

詳細 福祉の里(須衛稲田7) ☎058-370-7500



精神科医による こころの健康相談

日時 1月14日(木) 13:30～14:30

場所 総合福祉会館(那加桜町2)

備考 ▷予約制です▷精神保健福祉士による相談(社会福祉制度など)も受け付けます

申込と詳細 岐阜保健所健康増進課 ☎058-380-3004



予防接種のお知らせ

【BCG、ジフテリア・百日せき・破傷風(DPT/三種混合)】

対象 ▷BCG=生後6カ月未満、生後3カ月から接種されるのが望ましい▷ジフテリア・百日せき・破傷風=生後3カ月～7歳6カ月未満

【麻しん・風しん】

対象 ▷第1期=1歳～2歳未満▷第2期=小学校就学前の1年間(年長児)▷第3期=中学校1年生▷第4期=高校3年生に相当する年齢の方

備考 第3、4期は10月31日終了しましたが、未接種の方で接種希望の方はご連絡ください

【ジフテリア・破傷風(DT/二種混合)】

小学6年生を対象に10月31日で終了しました。未接種の方(13歳未満で小学校6年生時に未接種の方も)で接種希望の方は健康管理課へご相談ください。

【日本脳炎】

厚生労働省からの勧告を受け積極的な接種勧奨を差し控えています。接種希望する方は医療機関または健康管理課へご相談ください。

対象 ▷1期=3歳～7歳6カ月未満▷2期=小学校4年生

備考 小学校4年生時に未接種の方(13歳未満)で、接種希望の方は健康管理課へご相談ください

【共通事項】

▷市内指定医療機関で実施中です。予約をしてください▷定期の予防接種は原則保護者の同伴が必要。やむをえず、親族などが同伴する場合は、同伴者の同意をもって保護者の同意とする旨の委任状の提出が必要(麻しん・風しん3、4期は同伴しない場合も接種できます)

詳細 健康管理課 ☎058-383-1116

年末年始の市の業務

施設名	電話番号	休業期間
●行政施設		
市役所	058-383-1111	12/29～1/3
川島振興事務所	0586-89-3311	
稲羽市民サービスセンター	058-382-0209	
鶴沼市民サービスセンター	058-384-2111	
みどり坂市民サービスセンター	058-370-3120	
蘇原市民サービスセンター	058-383-7551	
尾崎市民サービスセンター	058-389-4100	
水道部	058-383-7111	
●福祉施設		
総合福祉会館	058-383-7500	12/29～1/3
川島健康福祉センター	0586-89-2634	12/29～1/3
福祉の里	058-370-7500	12/29～1/3
高齢者生きがいセンター稲田園	058-370-4321	12/28～1/4
各福祉センター		12/29～1/3
●子ども館		
さくら子ども館	058-383-7613	12/29～1/3
あさひ子ども館	058-370-0500	12/28～1/4
そはら子ども館	058-383-5285	12/28～1/4
うぬま東子ども館	058-379-1177	12/29～1/3
かわしま子ども館	0586-89-2634	12/29～1/3
●ライフデザインセンター		
中央ライフデザインセンター	058-389-1820	12/28～1/4
西ライフデザインセンター	058-383-1121	
東ライフデザインセンター	058-384-0507	
川島ライフデザインセンター	0586-89-3686	
●文化施設		
市民会館	058-389-1818	12/28～1/4
かかみがはら航空宇宙科学博物館	058-386-8500	12/28～1/2
中央図書館	058-383-1122	12/28～1/4
中央ライフデザインセンター図書室	058-389-1820	
もりの本やさん	058-370-7175	
川島ほんの家	0586-89-2811	
歴史民俗資料館	058-379-5055	
埋蔵文化財調査センター	058-383-1123	12/28～1/4
国際交流サロン	058-383-1417	12/29～1/3
●体育施設		
市民プール	058-370-6506	12/29～1/2 (12/28・1/3は 17:00まで営業)
県グリーンスタジアム・市ホッケー場	058-380-2211	12/29～1/3
その他の体育施設		12/29～1/3
●その他の施設		
いこいの広場「伊木の森」	058-370-0592	12/28～1/4
リバーサイド 21(パターゴルフ場)	058-386-8722	12/29～1/1、1/5
商工振興センター	058-383-1120	12/29～1/3
東亜町会館・南産業会館		12/29～1/3
勤労会館	058-382-0047	12/28～1/4

年末年始の市関係業務の休みは左表のとおりです。休業期間中の出生届・婚姻届・死亡届や霊柩車・火葬場などの受付は、市役所の宿日直員が行います。また、水道・下水道に関する緊急の用件は、水道部の宿日直員が受け付けます。

●ふれあいバス 12月29日(火)～1月2日(土)は、ふれあいバスを運休します。

詳細 (株)岐阜バスコミュニティ ☎ 058-370-8833

●ごみ収集の休業期間

市内全域 12月31日(木)～1月3日(日)休業期間中はごみステーションへごみを出さないよう、ご協力をお願いします。

詳細 環境政策室 ☎ 058-383-4230

●し尿のくみ取りの休業期間

那加・稲羽・鶴沼・蘇原地区 12月31日(木)～1月3日(日)は休業

川島地区 12月30日(水)～1月4日(月)は休業

詳細 生活環境課 ☎ 058-383-4231

●ごみの搬入 12月28日(月)までの受け入れ時間内にご来所ください。

北清掃センター

受け入れ時間 平日=8:45～16:00、土曜日=8:45～11:00

休止期間 12月29日(火)～1月3日(日)

詳細 北清掃センター ☎ 058-384-3616

岐阜羽島衛生施設組合

受け入れ時間 平日=9:00～16:00、土曜日=9:00～11:00

休止期間 12月29日(火)～1月6日(水)

詳細 岐阜羽島衛生施設組合 ☎ 058-271-0157

●自動交付機 年末年始は、「住民票の写し」「印鑑登録証明書」「税務証明」などを交付する自動交付機(市役所、アピタ各務原店、イオン各務原ショッピングセンター、鶴沼空中歩道に設置)の利用ができませんので、ご注意ください。

休止期間 12月29日(火)～1月3日(日)

詳細 市民課 ☎ 058-383-1078

●各務原市公式ウェブサイト <http://www.city.kakamigahara.lg.jp>

年末年始の市の業務、開業診療機関などの案内は、市の公式ウェブサイトに掲載しています。また、サイト内「質問・提言コーナー」では、原則7日間以内で回答をしていますが、年末年始のため、通常より日数がかかる場合があります。ご了承ください。



年末年始の開業診療機関

医療機関名	電話番号	12/29 (火)		12/30 (水)		12/31 (木)		1/1 (金)		1/2 (土)		1/3 (日)	
		午前	午後	午前	午後	午前	午後	午前	午後	午前	午後	午前	午後
赤尾クリニック	370-3010	○											
浅川クリニック	382-3166	○	○	○									
あちわ内科胃腸科	370-5959	○	○	○									
あらかし内科クリニック	371-1515	○	○										
いちょう通り藤村クリニック	383-0388	○	○										
いでぐち医院	379-1200	○	○			○	○						
いなばファミリークリニック	382-1555	○	○										
今尾医院	382-0048	○	○	○									
いわたキッズクリニック	383-6661	○											
宇治循環器内科クリニック	379-0270	○		○					○		○		
鶴沼中央クリニック	385-1155	○	○	○	○								
大岡脳神経外科リハビリ クリニック	379-2300	○		○		○							
大橋クリニック	370-5350	○											
奥野医院	382-6165	○	○	○									
奥屋医院	383-2762	○											
小野木医院	382-0080	○	○										
各務原宗宮整形外科	382-9699	○	○										
各務原第一外科	382-3399	○	○	○									
各務原病院	389-2228	○	※	※	※	※	※	※	※	※	※	※	※
香川医院	383-8350	○	○										
かとう耳鼻咽喉科 サージクリニック	389-8733	○	○										
木田医院	383-5010	○											
こども循環器クリニック くのこ小児科	371-7333	○	○										
小林内科	370-5577	○	○	○	※	※	※	※	※	※	※	※	※
五島医院	384-0122	○	○										
後藤眼科医院	382-3901	○	○	○									
酒井クリニック	382-1002	○	○	○									
榊原整形外科	370-5159	○	○										
佐々木クリニック	371-6663	○	○										
柴崎内科	389-2800	○	○	○									
しももとクリニック	389-8088	○	○										
白木鶴沼耳鼻咽喉科	370-3333	○											

- ※各務原病院 12月29日午後～1月3日は精神科の緊急のみ受け付けます（事前に電話予約必要）
- ※小林内科 12月30日午後～1月3日は救急外来のみ受け付けます

※市外局番はすべて 058

※診療時間などは各医療機関へお尋ねください

医療機関名	電話番号	12/29 (火)		12/30 (水)		12/31 (木)		1/1 (金)		1/2 (土)		1/3 (日)	
		午前	午後	午前	午後	午前	午後	午前	午後	午前	午後	午前	午後
新鶴沼ケアクリニック	384-8485	○		○									
新加納内科	382-4969	○	○	○									
そはら赤座医院	382-5822	○	○	○	○	○							
そはら整形外科	371-8177	○	○	○									
そはら永田クリニック	371-0365	○	○										
高橋小児科・眼科	382-6277	○	○	○									
たけうち内科	384-3211	○	○	○									
田尻医院	384-1841	○											
恒川医院	384-0047	○	○										
永井内科・消化器科	382-0446	○	○										
永田内科	382-4839	○	○	○									
永田産婦人科	382-0058	○											
kagayaki clinic 中村整形外科	383-6001	○	○	○	○								
二宮医院	382-0107	○											
丹羽医院	386-8622	○	○										
にんじん通りハートクリニック	384-0899	○	○	○									
畑佐医院	382-8523	○	○										
花井整形外科	371-6222	○	○	○									
林内科耳鼻咽喉科	371-5511	○	○										
馬場医院	384-1679	○	○	○									
ひらの内科クリニック	383-0012	○											
ふせや小児科	370-0606	○		○									
堀産婦人科	382-3303	○	○										
三和皮フ科	383-6800	○	○										
村井医院	370-7838	○	○										
村上医院耳鼻咽喉科	371-7650	○											
八木澤整形外科	370-9600	○	○										
山田整形外科	384-8100	○											
YUKIこどもクリニック	389-8395	○	○										
横山耳鼻咽喉科	382-0223	○											
横山産院	371-1211	○		○		○							
横山病院	382-0119	○	○	○	○	○	○	○	○	○	○	○	○
わたべ皮フ科	380-7628	○	○	○									

年末年始の歯科救急診療当番

開設日	担当医療機関	電話番号
12/29(火)	足立歯科医院（各務おがせ町9）	058-385-1655
12/30(水)	石黒歯科（鶴沼三ツ池町3）	058-370-1496
12/31(木)	中村歯科クリニック（鶴沼東町3）	058-384-8148
1/1(金)	ひまわり矯正・小児歯科（那加住吉町2）	058-382-9955
1/2(土)	いまお歯科クリニック（各務おがせ町5）	058-379-6555
1/3(日)	いわた歯科医院（那加土山町2）	058-389-1808

診療時間 9:00～15:00

持参品 保険証、後期高齢者医療被保険者証、福祉医療費受給者証、健康手帳など

詳細 各医療機関へ（開設日の診療時間中のみ）



急病！そんな時は「救急医療情報センター」

みんなのきゆうきゆう
☎ 058-382-3799

県内約600の医療機関と消防本部の救急医療情報センターをコンピューターで結び、救急患者の問い合わせに、医療機関を案内しています。

利用方法

- ①患者の住所、年齢、症状を正確に伝えてください。
- ②センターから、患者の症状、年齢、現在地に応じた最寄りの医療機関を複数案内します。
- ③案内を受けた医療機関に、患者家族自身で診療の確認をしてください（電話など）。
- ④患者家族で医療機関へ行き受診してください（自家用車、タクシーなど）。

音楽の街 各務原



●瞑想の森コンサート「ヴォーカル2人とシンセサイザーがお届けする幻想の世界」

ヴォーカルとシンセサイザーのユニット「ルーチェプーラ」による癒しのコンサートを開催します。クラシックを現代風にアレンジした「クラシカル・クロスオーバーミュージック」を中心に、美しい歌声と流麗なアレンジが紡ぎ出す幻想の世界をお楽しみください。



日時／1月23日(土) 13:30～14:30(開場13:00)

場所／瞑想の森 市営斎場(那加扇平)

出演／ルーチェプーラ

主な曲目／彼方の光、アメージング・グレイスなど
定員／120人(申込順)

申込／12月22日より観光文化課☎058-383-1042、中央ライフデザインセンター☎058-389-1820で電話予約

詳細／観光文化課☎058-383-1042

●第2回 YOUNG ワンコインコンサート

市内在住・出身などで、音楽家を目指しがんばっている若い方たちによるフレッシュなコンサートです。

今年9月に開催した「第1回各務原音楽コンクール」の最優秀賞受賞者の高田一早枝さん(ソプラノ)による独唱もあります。ぜひご鑑賞ください。

日時／2月21日(日) 14:00～

場所／文化ホール(蘇原中央町2)

出演／▷ピアノ=藤本希(鷺沼第三小学校3年)、古我久良々(那加中学校1年)、宮本歩(桜丘中学校3年)▷マリンバ=平光優里(加納高校2年)▷ファゴット=岡野公孝(愛知県立芸術大学4年)▷フルートデュオ=上西佑季(大垣女子短期大学研究生)、岩崎有紗(同志社女子大学2年)

費用／一般100円、高校生以下無料(チケット必要)
チケット取扱所／12月22日～観光文化課、市民会館、ライフデザインセンターで販売・配布(観光文化課で電話予約も受け付けます)

詳細／観光文化課☎058-383-1042

市民会館・文化ホール

☎058-389-1818

●岐阜各務原児童合唱団第37回定期演奏会

12月27日(日) 14:00～ 市民会館

費用／全席自由 1000円

詳細／岐阜各務原児童合唱団・長尾☎058-383-1075

●平成22年成人式

1月10日(日) 市民会館

時間／▷那加・桜丘・鷺沼・緑陽の各中学校区の方=9:45～10:45▷稲羽・川島・蘇原・中央の各中学校区の方=11:30～12:30

対象／平成元年4月2日～平成2年4月1日生まれの方

詳細／青少年教育課☎058-383-1484

所在地・休業日／下記に記載

市民会館ホワイエコンサート

●津軽三味線「藤秋会」新春特別公演

期日／1月14日(木)

出演／加藤流三絃道藤秋会社中、総師範・加藤訓音ほか

主な曲目／軽じょんから節曲弾き、津軽あいや節、南部俵積み唄



●新春箏の調べー宮城道雄の名曲

期日／2月4日(木)

出演／長谷川慎、長谷川愛子、武田旺山、長縄和子

主な曲目／春の海、尾上の松、さくら変奏曲、初鶯、さらし風手事



【共通事項】

時間／13:30～14:30

場所／市民会館ホワイエ(ロビー)

費用／一般300円、高校生以下無料(コンサートを静かに鑑賞できる未就園児も入場できません)

定員／各100人程度(申込順)

申込／電話などで市民会館へ予約してください

詳細／市民会館☎058-383-1818

主な文化施設一覧

●中央図書館／〒504-0911 那加門前町3-1-3(市民公園内)／12月14、21、24、28～31日、1月1～4、12、13、18、22、25日は休館 ☎058-383-1122

●もりの本やさん☎058-370-7175／鷺沼字石山(日本ラインうぬまの森内)／中央図書館に同じ休業、また12月20、21日は蔵書点検のため休館

●中央ライフデザインセンター図書室☎058-389-1820／蘇原中央町2-1-8／もりの本やさんに同じ休業

●川島ほんの家(川島会館内)☎0586-89-2811／川島松倉町1951-4／中央図書館に同じ休業

●かかみがはら航空宇宙科学博物館☎058-386-8500／下切町5-1／火曜日・年末年始は休業

●市民会館・文化ホール☎058-389-1818／蘇原中央町2-1-8／月曜日・年末年始は休業

※年末年始の休業日は12ページをご覧ください

移動図書館さつき号

中央図書館 ☎ 058-383-1122

図書館の本を積んだ移動図書館「さつき号」が、市内 42 カ所のステーションを巡回しています。中央図書館以外にも川島ほんの家、中央ライフデザインセンター図書館、もりの本やさんの本も取り寄せ、貸し出し・返却が可能です。1人30冊まで、1カ月間貸し出しできます。ぜひご利用ください。



● 1月の日程

6 (水)	9:40 ~ 10:10	真墨田神社
	10:30 ~ 11:00	貞照寺
	13:30 ~ 14:00	加佐美神社
	14:30 ~ 15:00	柿沢ふれあいセンター
7 (木)	9:40 ~ 10:20	つつじが丘ふれあいセンター①
	10:40 ~ 11:10	鵜沼台中央公園
	13:30 ~ 14:10	尾崎サービスセンター前①
	14:30 ~ 15:10	東海学院大学短期大学部南
8 (金)	9:40 ~ 10:10	清住町公民館
	10:40 ~ 11:10	月丘団地西側
	13:30 ~ 14:00	JA 西市場跡地
	14:20 ~ 15:00	尾崎公園北側
14 (木)	9:40 ~ 10:10	鵜沼東福祉センター
	10:30 ~ 11:10	新鵜沼台コミュニティーセンター①
	13:30 ~ 14:00	稲羽東福祉センター
	14:20 ~ 15:00	東ライフデザインセンター①
15 (金)	9:30 ~ 10:00	川島笠田町公民館
	10:20 ~ 11:10	川島振興事務所西駐車場
	13:30 ~ 14:00	大佐野町公民館
	14:20 ~ 15:00	三井山官舎①
19 (火)	9:40 ~ 10:10	東山ニュータウンふれあい集会所
	10:30 ~ 11:10	川崎アパート
	13:30 ~ 14:00	成清町公民館
	14:20 ~ 15:00	稲羽西福祉センター
20 (水)	9:30 ~ 10:00	尾崎南公園
	10:20 ~ 11:00	琴が丘公民館
	13:40 ~ 14:10	丸子公園南側
21 (木)	14:40 ~ 15:10	鵜沼福祉センター
	9:30 ~ 10:00	那加地区体育館
	10:30 ~ 11:00	尾崎サービスセンター前②
	13:40 ~ 14:20	つつじが丘ふれあいセンター②
26 (火)	14:40 ~ 15:10	緑苑パブリックセンター南側
	9:40 ~ 10:10	山の前公民館
	10:30 ~ 11:10	松が丘松田北公園
	13:30 ~ 14:00	蘇原福祉センター
27 (水)	14:30 ~ 15:00	各務福祉センター
	9:40 ~ 10:10	弓道場
	10:30 ~ 11:10	東ライフデザインセンター②
	13:35 ~ 14:05	各務原区コミュニティーセンター
28 (木)	14:30 ~ 15:10	新鵜沼台コミュニティーセンター②
	9:30 ~ 10:20	三井山官舎②
	10:40 ~ 11:10	稲羽市民サービスセンター
	13:40 ~ 14:10	緑苑西公園
29 (金)	9:40 ~ 10:10	大伊木町ふれあいセンター
	10:40 ~ 11:10	鵜沼南町公民館
	13:30 ~ 14:00	大野町熊野神社
	14:30 ~ 15:00	慈光園

中央図書館

☎ 058-383-1122

● 図書館展示コーナー

◆ 中央図書館

「新春展（干支の動物や新春）」12月25日～1月21日

干支にちなんだ虎の本や季節の本を展示。

「子育てを楽しんでいますか？親子で楽しもう!!」

12月15日～2月5日

折り紙や料理、お菓子、子育てなどの本を紹介。

◆ 川島ほんの家

「クリスマス・年越し・新年の本」1月11日まで

クリスマス・年越し・新年に関する本を展示。

「百人一首の世界」1月14日～31日

歌の意味や背景など、百人一首の資料を紹介。

◆ もりの本やさん

「とら年おめでとう」1月19日まで

干支のお話や年越し、お正月に関する本を展示。

「冬のえほん」1月5日～19日

雪など冬にまつわるおはなしの絵本を展示。

「災害に備える本」1月5日～19日

防災や過去の災害について書かれた本などを展示。

◆ 中央ライフデザインセンター図書館

「肩こりに必見」1月23日～2月14日

肩こりや頭痛など症例や治療の最前線を紹介。

所在地・休業日／右ページに掲載

東ライフデザインセンター

☎ 058-384-0507

● 短期講座

◆ 家族で書初め

年の初め、家族で楽しく書初めに挑戦！友達同士やお1人での参加も大歓迎です。

日時／22年1月5日（火）9:30～12:00

費用／400円（うち材料代100円）

持参品／書道具・半紙

講師／太田喜子

◆ うどん打ち名人

新年、自分で打ったうどんを食べて幸せな1年をスタート。

日時／1月9日（土）9:30～13:00

費用／800円（うち材料代500円）

持参品／エプロン、三角きん、布ふきん2枚など

講師／安村佳之・黒柳章

【共通事項】

定員／各30人（申込順）

申込／12月22日（火）の9:00～費用を持参して東ライフデザインセンターへ

所在地／鵜沼朝日町 3-163-2

休業日／月曜日、祝日





わたしたち尾崎小学校5年生は、10月23日にトヨタの社会見学へ行きました。わたしは、トヨタの工場や施設を見学して、びっくりにしたことや感心したこと

トヨタ社会見学で学んだこと
尾崎小学校

が3つありました。

一つめは、トヨタの人たちのやさしさです。環境にやさしいクリーンな工場や、ソーラーパネルを使ったり、空気をよごさない工夫をしていました。また、車だけでなく、人もやさしく、地球にもやさしくしているのです、すごいことだと思いました。

二つめは、工場の仕組みについてです。組み付けラインという、人が手作業を行うところがあり、そこでは、作業をしやすいような道具を工場で作っている人達が考えて作ったそうです。たとえば部品を取り付ける時、腰に負担がかからず



腰に負担がかからず

作業ができるように考えられたのが、らくりくシートです。こういうところに「よい品・よい考え」という意味がでてきているのだと思います。あと、ひもスイッチとかあんどんと呼ばれる装置があって、困ったときには、チームリーダーに連絡ができるようになっていました。働く人達が協力して、よい車をつくってほしいという思いがあるから、このようなものがあるのだと思います。

三つ目は、トヨタ会館です。トヨタ会館では、車が、どのようにして、そしてどのような工夫でつくられるか、お客さんがわかるようになっていました。また、新しい車について、わかりやすく説明されています。働く人達は、車のよさをしっかりとらうために、このようなしせつをつくったのだと思いました。わたしは、トヨタの社会見学で、車づくりのことでだけでなく、車と人との関わりについて、たくさん学ぶことができました。

文・5年 飯塚美穂さん



●親子リトミック冬コース

月3回のコースです。(うぬま東は年齢ごとに日程が違います)

さくら 1月22日・2月12日・3月12日の金曜日

かわしま 1月8日・2月26日・3月26日の金曜日

うぬま東 ▼0・1歳児 1月15日・2月5日・3月5日の金曜日

▼2・3歳児 1月29日・2月19日・3月12日の金曜日

時間 ▼さくら、かわしま

11時～12時

30分、2・3歳児 11時30分～12時

うぬま東 11時30分～12時

10時30分

定員 各コース15組(申込順)

申込 12月18日の9時～各子ども館で直接受付。13時から電話でも可

備考 春・夏・秋・冬のコースのうち、年間1コースのみ参加可。

●イベント「うぬま東子ども館冬まつり」
わくわく自販機・など楽しいことがいっぱい。アンパンマンも来るよ！
日時 1月24日(日)
10時30分～12時

●1月の移動子ども館
日時 1月12日(火) 10時～11時30分

場所 うぬま東子ども館

対象 地域の乳幼児親子(乳幼児のみでは入館できません)

●さくら子ども館
☎058(3383)7613

総合福祉会館2階(那加桜町2) 木・祝日休

●あさひ子ども館
☎058(370)0500

鶴沼朝日町3 月・祝日休

●うぬま東子ども館
☎058(379)1177

鶴沼東町6 木・祝日休

●そはら子ども館
☎058(3383)5285

蘇原野口町1 月・祝日休

●かわしま子ども館
☎0586(89)(2634

川島松原町405の5

土・日・祝日休館
いずれも午前9時～午後5時



尾崎小学校のPTAコーラスとして発足し、来年8月29日には、文化ホールで30周年の演奏会を予定しています。今年に入り新しい部員が5人増え、演奏会に向けて練習にも熱が入ってきました。

声楽家・恩田幸子先生の歌の心、声の出し方、表現を、実際の歌唱に学びながら「なるほど……」「私もあんなふうに歌いたい!」とみんなあこがれて歌っています。日常の生活を離れて音楽の世界に身を置く、ぜいたくなひとときです。

サークルでは、大切なことはよく話し合い、演奏会の準備などは役割を決め、いつもみんなで取り組みます。長年一緒に歌っていると、気心も知れ、個性や才能を尊重し合う大切な仲間になってきました。



楽しく練習中!

新入の方たちもすぐにとけこんでやる気満々! 楽しく練習していきます。やさしくも厳しい先生の

ご指導のもと、心をひとつに前進・向上していけるよう練習を重ねてまいります。演奏会で皆さんにお会いできるのを楽しみにしています。

活動日時 原則毎週木曜日 午後1時30分～3時30分

場所 尾崎中央ふれあい会館(尾崎西町1)、尾崎ふれあい集会所(尾崎南町2)

講師 恩田幸子先生

会費 月4000円

詳細 岩田☎058(38)2) 8472



クローズアップ
プラスチック成形工として県知事表彰
遠藤益夫さん

「プラスチックって、想像以上にアナログなものなんです」。そう語るのは、11月に「卓越した技能者」として県知事表彰を受けた遠藤益夫さん。市内のプラスチック工場に勤務し、特級成形技能士の資格を持つ。今回の表彰は、プラスチックの新しい成形(形を作る)こと、技術を確立したことが評価された。

遠藤さんが開発したのは異なった素材や色を組み合わせた成形技術。例えば箱型の製品では、各面は固い素材、つなぐ部分を柔らかいゴム質の素材で作ること、丈夫で折じたむことが可能な製品が完成した。また、どうしても色が黒くなってしまつた再生材の欠点を補うため、製品の90%を再生材、目に見える部分

だけを色のついた新しい材料で成形することで、顧客のニーズに応じながら環境に配慮した製品が作れるように。一方では、成形が難しいとされる植物由来のバイオマス原料や再生原料にも挑戦、悪戦苦闘のすえ商品化に成功している。

専門的な分野のため社内に相談相手はあらず、開発は常に試行錯誤の連続。それだけに製品が完成したときの喜びはひとしおで、「納入した工場が使われているのを見ると、思わず顔がにやけてしまふ」と話す。

現在は社内の技術指導をメインに行う遠藤さん。「成形はマニュアルではできない」という。成形の際に湿度の影響を受け、しかも型に流し込み、でき上がるまでの様子が分からない。「先端技術を使いながら、実は職人の経験や勘がものをいうんです」と笑う。次世代へものづくり技術を継承すべく、遠藤さんの挑戦は続く。

「先端技術と職人の経験を融合し、時代に適合したものづくりを」

冬を越す昆虫たち

子どもたちに、「冬は、昆虫はどこにいるのかな?」と聞くと、「いないよ。みんな死んじゃうんだもん」と答えてくるのがあります。でも、冬にみんな死んでしまえば、春にたくさん昆虫が出てくるのはどういことでしょうか?

さまざまなた姿で冬を越す昆虫

実は、全ての昆虫は、卵、幼虫、蛹、成虫のいずれかのステージで冬を越しています。

例えば、低木によくあるこのスポンジ状の塊もその一つです。これは、オオカマキリの卵のう(卵鞘)で、この中にはなんと200個ぐらいの卵が入っているといわれています。このスポンジ状のものが、卵のまわりをしっかりと取り囲むことで、寒さや乾燥、衝撃からも守っているのです。カマキリの種類によって、卵のうの形や生みつける場所も違うので、散歩するときによく観察してみてください。



オオカマキリの卵のう

また、公園などによくあるエノキの木を見つけたら、その日陰側の落ち葉をじっくり探してみてください。葉っぱの内側に、かわいい角を出したゴマダラチョウの幼虫が観察できるでしょう。この幼虫は、暖かい葉っぱの

裏側で冬を過ごし、春になるとエノキの幹に登り、その葉っぱを食べて緑色の蛹になります。成虫は樹液をエサにしているので、このゴマダラチョウの生息が確認できれば、小規模でもまとまった落葉広葉樹があることがわかります。



ゴマダラチョウの幼虫

寒さから身を守る昆虫のしくみ

その他にも、キチヨウなどは成虫のまま越冬しますし、アゲハチョウなどは蛹で越冬します。熱帯地方が原産で、変温動物である昆虫にとって、冬は自分の体温を上げられない厳しい季節です。では、どうやって体温を維持しているのでしょうか?昆虫によっては、気温が低くなり、昆虫が休眠状態になると、その体の中でグリコーゲンがグリセリンに分解されるものもあります。グリセリンは、自動車の不凍液にも使われる物質で、凍ることはないのです。冬の寒さも防げるわけです。

一見、何も無い冬でも、よく見れば、冬を越し、命をつないでいる昆虫を観察できます。ぜひ、外に出て観察してみてください。

文・自然発見館 猪俣寛さん

■表紙の説明

今号の表紙は「おがせ池の雪」です。各務おがせ町に広がるおがせ池は周囲約2キロメートル、池の中央には八大龍王をまつる社殿が建ち、池にまつわる竜神伝説を今に伝えています。

近年その数が激減した池のスイレンは、池に放流された外来種のカメが原因であるとも言われています。しかし、地域の市民や団体の方による地道な努力のかいあって、スイレンは年々増え、かつての姿を取り戻そうとしています。

詳細 観光文化課 ☎0558(55003) (5925)





もみじまつり・チビッコわくわく広場

里山の秋と紅葉を満喫

各務野自然遺産の森を会場に、今年で5回目となるもみじまつりが開催されました。

会場では飲食コーナーのほかに自然遺産の森を散策しながらクイズを楽しむ「オリエンテーリング」などを実施。無料でふるまわれた大人気の芋煮汁は、長い行列ができるほどの盛況ぶりでした。

また、当日はチビッコわくわく広場も同時開催し、子どもたちが大学生に教えてもらい、万華鏡などおもちゃ作りに挑戦。紅葉をバックに、完成したおもちゃで元気いっぱい遊んでいました。(11月15日)

おいしいにんじん、たくさん収穫!

市民主体の地域づくりを目指す「地域づくり型生涯学習」事業の一環として、鵜沼古市場町の畑で収穫体験のイベントが開催されました。

市の特産物であるにんじんについて理解を深めてもらおうと、同事業に参加する市民の方の企画・運営で行われ、家族連れなど約70人が参加しました。前日の雨のおかげで土から抜きやすくなっており、子どもたちは採ったにんじんを手に大喜び。収穫の後とはれたてのにんじんスティックの試食会もあり、新鮮な味を堪能しました。(11月23日)



にんじん掘り体験会



第4回各務原キムチまつり

キムチで連休大にぎわい

各務原キムチまつりが、河川環境楽園で開催され、家族連れなど、多くの来場者が訪れました。

約400食があっという間に完売した各務原キムチ鍋のほか、奥美濃ツインカレー、下呂鶏ちゃんなど中部7地区のご当地メニューが勢ぞろいのB級グルメゾーンや、各務原キムチを使った創作料理が楽しめる屋台コーナーなどが大人気。また、各務原産の野菜100%で作った各務原キムチの振る舞いには、約2時間前から大行列ができるなど、キムチでわいた3日間でした。(11月21～23日)

電子楽器の不思議な音色にうっとり

各務原国際協会の主催で、テルミンなど電子楽器の演奏を楽しむ講座が開催されました。

テルミンは約90年前にロシアで生まれた電子楽器。本体に直接触れず、かざした手の位置で音を調節する独特の奏法が特徴です。胡弓のような幻想的な音色に参加者は「歌声のよう」と聞きほれました。

また、この日は中国茶のティータイムもあり、中国茶の特徴やいれ方、効能などを勉強。花の香りがするお茶などを味わいながら、リラックスして電子楽器の調べを楽しみました。(11月25日)



電子楽器テルミン演奏と中国茶会

市民ギャラリー

絵手紙「赤カブ」
大野智佳子さん・鵜沼朝日町5



絵手紙を描くとき
送る相手の事を思い浮かべて
筆をとります。
この「赤カブ」は
鮮やかな赤い色彩で「元気」を届けたいと
東京で暮らす妹に描きました。
なかなか会える機会も少ない妹とは
絵手紙で心を通わせています。

山田 悠太くん (H 18. 8. 16 生)
実空ちゃん (H 20. 2. 26 生)

毎日元気いっぱい2人。実空は悠太が大好きです。お互いを思い合える仲良し兄妹でいてね(お父さんの宗弘さん、お母さんのさおりさん・蘇原新栄町1)



元気ッズ



渡辺 菜帆ちゃん (H 16. 7. 16 生)
翔太くん (H 21. 2. 4 生)

とっても仲良しの姉弟☆これからもみんなから愛される人になってね(お父さんの真佐省さん、お母さんの磨磯さん・川島河田町)



編集発行●各務原市役所都市戦略部秘書広報課 住所●504-8555 岐阜県各務原市那加桜町1の69
電話●058-383-1111(代) 携帯ウェブサイト●<http://mobile.city.kakamigahara.gifu.jp>
ウェブサイト●<http://www.city.kakamigahara.lg.jp>

市人口/149,799人(男74,083人 女75,716人) 世帯数/55,038世帯 (平成21年11月1日現在)



市役所全組織で
ISO9001,14001
認証同時取得



管理された森林の木材
を用いたFSC認証紙に
印刷しています。