

## 第3章 高齢者、障がい者等の意向把握

高齢者、障がい者等の意向を反映した基本構想とするため、アンケート調査およびタウンウォッチング（まち歩き）を実施しています。

### 1. アンケート調査について

#### (1) 調査の概要

##### ① 調査の目的

バリアフリー法に基づく「各務原市 新那加駅周辺地区バリアフリー基本構想」の策定にあたり、当事者の日常生活の状況（交通手段や各生活関連施設の利用状況）を明らかにするとともに、バリアフリー上の問題点や整備の意向を把握し本基本構想策定のための基礎資料として活用することを目的とします。

##### ② 対象者

65歳以上の高齢者、障がい者（身体障がい者、知的障がい者、精神障がい者）、乳幼児保護者を対象とし、住民基本台帳、障がい者手帳交付者リスト等から無作為抽出しました。

##### ③ 調査期間

平成26年9月26日（金）～平成26年10月13日（月）

※集計は10月20日（月）到着分までを対象としている。

##### ④ 調査方法

- ・ 郵送による配布及び回収、又は、団体を通じての配布及び回収
- ・ 本人（または家族等の代理の者）による自己記入方式（無記名）

##### ⑤ 配布数・回収率

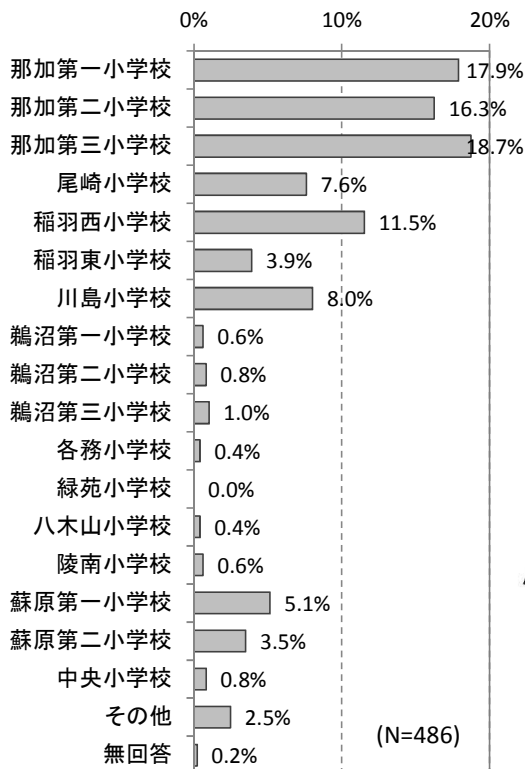
対象者	配布数	回収数	回収率
① 高齢者	500 票	265 票	53.0 %
② 障がい者	400 票	174 票	43.5 %
③ 乳幼児保護者	100 票	47 票	47.0 %
合計	1,000 票	486 票	48.6 %

##### ⑥ 留意事項

- ・ 比率はすべてパーセンテージで表示し、小数点以下第2位を四捨五入して算出しているため、合計が100%にならない場合があります。
- ・ 一部の択一設問において、重複回答している場合は、1で按分し、少数点第1位を四捨五入して集計しているため、回答数の計及び割合が一致しない場合があります。
- ・ 基数となるべき実数は、調査数（N）としており、比率は調査数（N）を100%として算出しています。
- ・ 各設問に対して回答した対象者を、(高)：高齢者、(障)：障がい者、(乳)：乳幼児保護者として表示しています。
- ・ エラー回答は別紙の一覧に従って集計しています。

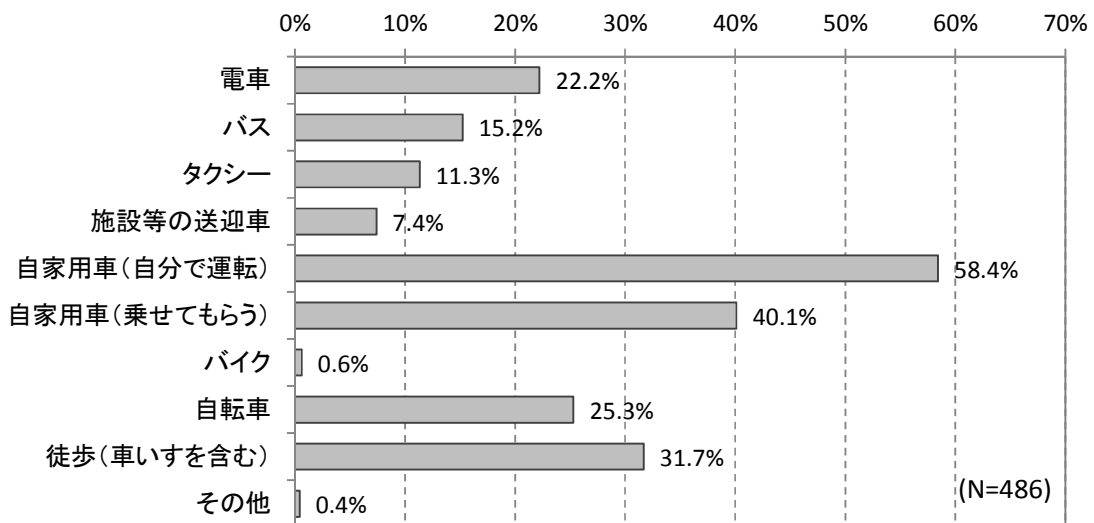
## (2) 調査の結果

a. 居住地区 ..... (N = 486 高障乳)



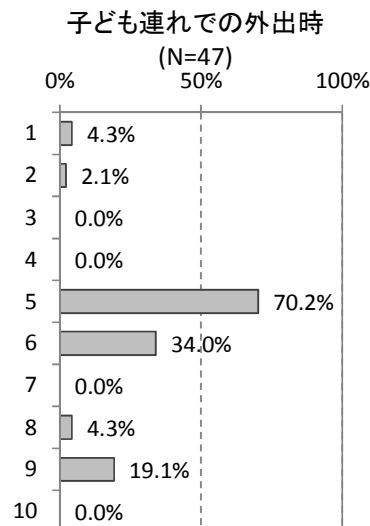
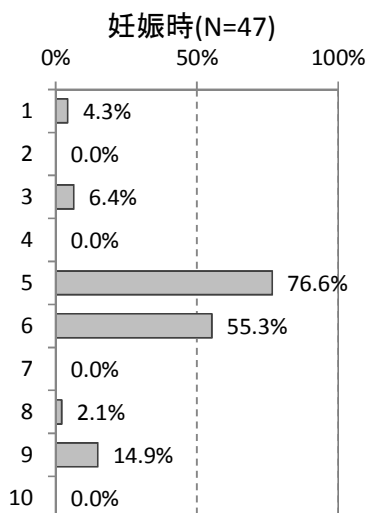
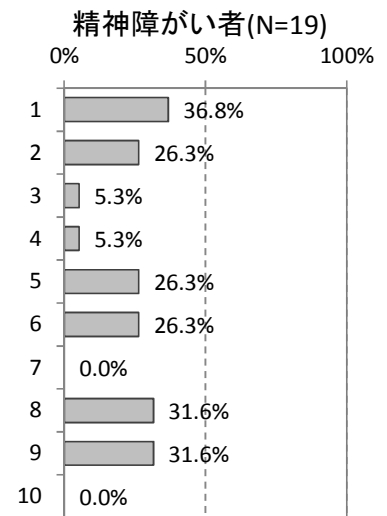
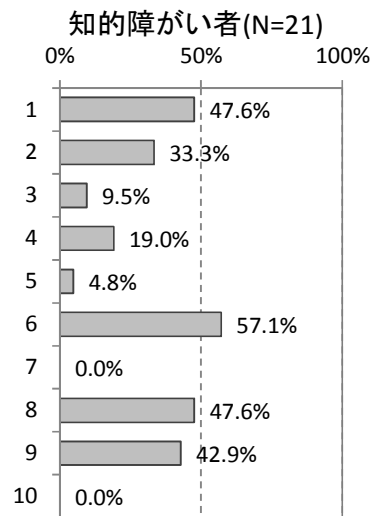
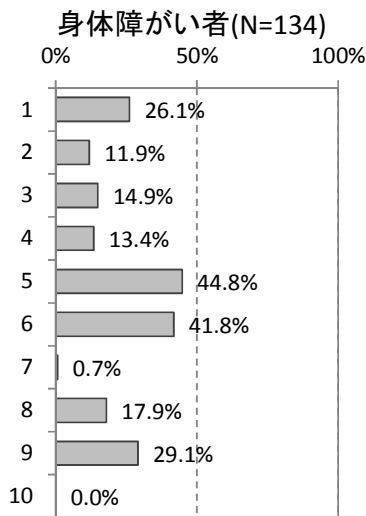
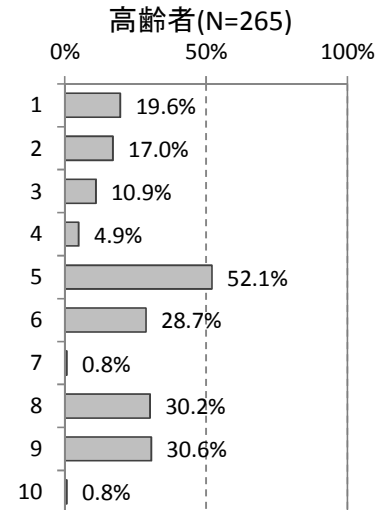
b. 外出の際の移動手段 ..... (N = 486 高障乳)

- 自家用車の運転が約 6 割、送迎が約 4 割
- 知的障がい者や精神障がい者では、電車やバスの利用が比較的多い
- 乳幼児保護者は妊娠時・子ども連れでの外出時ともに自家用車の運転が約 7 割



【 選択肢 】

1. 電車
2. バス
3. タクシー
4. 施設等の送迎車
5. 自家用車(自分で運転)
6. 自家用車(乗せてもらう)
7. バイク
8. 自転車
9. 徒歩(車いすを含む)
10. その他



c. 施設の利用状況..... (N = 486 ㊦㊧㊨)

- 利用の多い施設は、  
 ① 各務原郵便局 ② 食品スーパー ③ 病院・診療所・クリニック等  
 ○ 知的障がい者や乳幼児保護者では中央図書館の利用が多い

【よく利用する施設】 ※網掛けは回答が10%以上のもの

施設名		計 N=486	高齢者 N=265	身体 障がい者 N=134	知的 障がい者 N=21	精神 障がい者 N=19	乳幼児 保護者 N=47
公共施設等	総合体育館	16 3.3%	10 3.8%	6 4.5%	1 4.8%	0 0.0%	0 0.0%
	那加南福祉センター	6 1.2%	5 1.9%	2 1.5%	0 0.0%	0 0.0%	0 0.0%
	各務原郵便局	78 16.0%	39 14.7%	31 23.1%	0 0.0%	1 5.3%	8 17.0%
	市民公園	53 10.9%	27 10.2%	10 7.5%	0 0.0%	3 15.8%	13 27.7%
	中央図書館	46 9.5%	25 9.4%	10 7.5%	3 14.3%	1 5.3%	7 14.9%
	勤労会館	3 0.6%	2 0.8%	1 0.7%	0 0.0%	0 0.0%	0 0.0%
	福祉センター	23 4.7%	8 3.0%	9 6.7%	1 4.8%	1 5.3%	3 6.4%
	体育館	1 0.2%	1 0.4%	0 0.0%	0 0.0%	0 0.0%	0 0.0%
	郵便局	28 5.8%	21 7.9%	6 4.5%	0 0.0%	0 0.0%	1 2.1%
	公園・緑地	14 2.9%	9 3.4%	1 0.7%	0 0.0%	0 0.0%	4 8.5%
	公共駐車場	11 2.3%	7 2.6%	4 3.0%	0 0.0%	0 0.0%	0 0.0%
	その他	6 1.2%	2 0.8%	1 0.7%	1 4.8%	2 10.5%	1 2.1%
民間施設	病院・診療所・クリニック等	61 12.6%	29 10.9%	22 16.4%	0 0.0%	3 15.8%	8 17.0%
	商店街	31 6.4%	22 8.3%	7 5.2%	1 4.8%	1 5.3%	0 0.0%
	銀行	40 8.2%	29 10.9%	22 16.4%	0 0.0%	3 15.8%	8 17.0%
	食品スーパー	64 13.2%	39 14.7%	16 11.9%	1 4.8%	3 15.8%	6 12.8%
	大型専門店	32 6.6%	19 7.2%	7 5.2%	1 4.8%	1 5.3%	5 10.6%
	有料駐車場	11 2.3%	5 1.9%	6 4.5%	0 0.0%	1 5.3%	0 0.0%
	その他	3 0.6%	0 0.0%	2 1.5%	1 4.8%	0 0.0%	1 2.1%

d. 各施設を利用する上で困ること..... (N = 486 高障乳)

- 利用する上で困ることがある施設は、  
 <公共施設等> 各務原郵便局、市民公園  
 <民間施設> 病院・診療所・クリニック等、銀行  
 (※ここで挙げた施設は、回答の多い上位2項目のみ)

【利用する上で困ることがある施設】 ※網掛けは回答が5%以上のもの

施設名		計 N=486	高齢者 N=265	身体 障がい者 N=134	知的 障がい者 N=21	精神 障がい者 N=19	乳幼児 保護者 N=47
公共施設等	総合体育館	10 2.1%	6 2.3%	3 2.2%	1 4.8%	0 0.0%	0 0.0%
	那加南福祉センター	4 0.8%	4 1.5%	0 0.0%	0 0.0%	0 0.0%	0 0.0%
	各務原郵便局	70 14.4%	39 14.7%	22 16.4%	0 0.0%	0 0.0%	9 19.1%
	市民公園	48 9.9%	23 8.7%	12 9.0%	0 0.0%	0 0.0%	13 27.7%
	中央図書館	35 7.2%	20 7.5%	8 6.0%	1 4.8%	0 0.0%	6 12.8%
	勤労会館	6 1.2%	3 1.1%	3 2.2%	0 0.0%	0 0.0%	0 0.0%
	福祉センター	23 4.7%	10 3.8%	8 6.0%	0 0.0%	1 5.3%	4 8.5%
	体育館	3 0.6%	3 1.1%	0 0.0%	0 0.0%	0 0.0%	0 0.0%
	郵便局	23 4.7%	15 5.7%	6 4.5%	0 0.0%	0 0.0%	2 4.3%
	公園・緑地	17 3.5%	9 3.4%	2 1.5%	0 0.0%	0 0.0%	6 12.8%
	公共駐車場	16 3.3%	9 3.4%	6 4.5%	0 0.0%	0 0.0%	1 2.1%
	その他	3 0.6%	2 0.8%	0 0.0%	0 0.0%	0 0.0%	1 2.1%
民間施設	病院・診療所・クリニック等	34 7.0%	17 6.4%	10 7.5%	0 0.0%	0 0.0%	7 14.9%
	商店街	21 4.3%	14 5.3%	7 5.2%	0 0.0%	0 0.0%	0 0.0%
	銀行	34 7.0%	18 6.8%	11 8.2%	0 0.0%	0 0.0%	5 10.6%
	食品スーパー	32 6.6%	19 7.2%	8 6.0%	1 4.8%	0 0.0%	4 8.5%
	大型専門店	17 3.5%	11 4.2%	4 3.0%	0 0.0%	0 0.0%	2 4.3%
	有料駐車場	8 1.6%	3 1.1%	4 3.0%	0 0.0%	1 5.3%	0 0.0%
	その他	1 0.2%	0 0.0%	0 0.0%	0 0.0%	0 0.0%	1 2.1%

【各務原郵便局を利用する上で困ること】※回答の多い上位5項目のみ

項目	計 N=70	高齢者 N=39	身体障がい者 N=22	知的障がい者 N=0	精神障がい者 N=0	乳幼児保護者 N=9
建物の玄関に段差がある	17 24.3%	7 17.9%	8 36.4%	/	/	3 33.3%
階段の上り下りが困難	8 11.4%	3 7.7%	4 18.2%			1 11.1%
洋式トイレがない	6 8.6%	3 7.7%	2 9.1%			1 11.1%
駐車場から建物までが遠い	12 17.1%	6 15.4%	5 22.7%			1 11.1%
その他	18 25.7%	12 30.8%	3 13.6%			3 33.3%

【市民公園を利用する上で困ること】※回答の多い上位3項目のみ

項目	計 N=48	高齢者 N=23	身体障がい者 N=12	知的障がい者 N=0	精神障がい者 N=0	乳幼児保護者 N=13
建物の玄関に段差がある	6 12.5%	3 13.0%	2 16.7%	/	/	1 7.7%
ベンチ等の休憩施設が少ない	8 16.7%	5 21.7%	1 8.3%			3 23.1%
その他	7 14.6%	1 4.3%	2 16.7%			5 38.5%

【病院・診療所・クリニック等を利用する上で困ること】※回答の多い上位3項目のみ

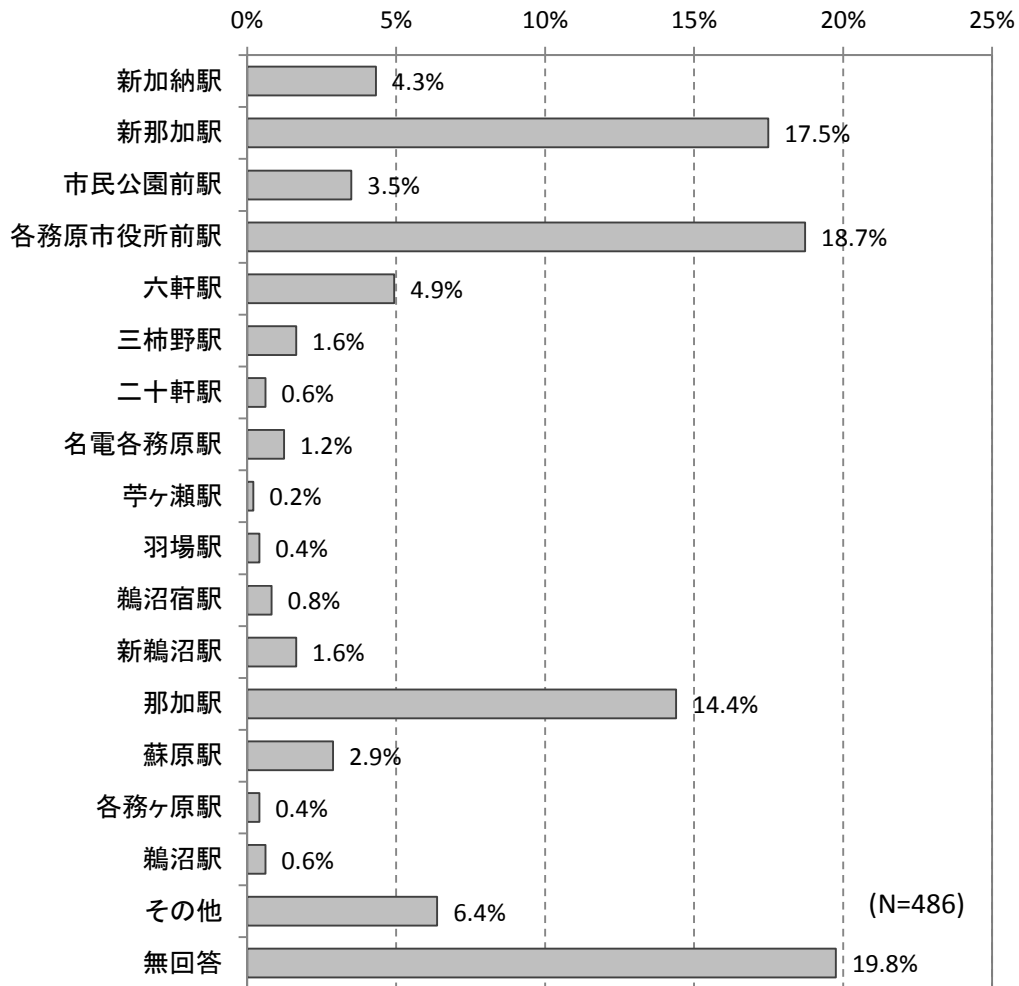
項目	計 N=34	高齢者 N=17	身体障がい者 N=10	知的障がい者 N=0	精神障がい者 N=0	乳幼児保護者 N=7
建物の玄関に段差がある	8 23.5%	2 11.8%	5 50.0%	/	/	0 0.0%
階段の上り下りが困難	7 20.6%	3 17.6%	5 50.0%			0 0.0%
階段に手すりが少ない	5 14.7%	1 5.9%	4 40.0%			0 0.0%

【銀行を利用する上で困ること】※回答の多い上位3項目のみ

項目	計 N=34	高齢者 N=18	身体障がい者 N=11	知的障がい者 N=0	精神障がい者 N=0	乳幼児保護者 N=5
建物の玄関に段差がある	4 11.8%	1 5.6%	3 27.3%	/	/	0 0.0%
駐車場から建物までが遠い	3 8.8%	2 11.1%	1 9.1%			0 0.0%

e. 最もよく利用する鉄道駅 ..... (N = 486 高障乳)

○ 利用の多い鉄道駅は、  
 <名鉄> 各務原市役所前駅、新那加駅  
 <JR> 那加駅



f. 最もよく利用する鉄道駅について困ること ..... (N = 439 ㉞㉟)

- 名鉄 新那加駅、JR 那加駅の両駅ともに、「階段の上り下りが困難」「エレベーターがない」との回答が多い  
 ○ 名鉄 新那加駅では、特に身体障がい者でトイレが使いにくいとの回答が多い

【名鉄新那加駅を利用する上で困ること】※回答の多い上位 5 項目のみ

	計 N=74	高齢者 N=42	身体 障がい者 N=28	知的 障がい者 N=2	精神 障がい者 N=2
階段の上り下りが困難	27 36.5%	8 19.0%	17 60.7%	0 0.0%	2 100.0%
エレベーターがない	25 33.8%	9 21.4%	16 57.1%	0 0.0%	1 50.0%
トイレが使いにくい	16 21.6%	6 14.3%	10 35.7%	0 0.0%	0 0.0%
ベンチ等の休憩施設が少ない	11 14.9%	4 9.5%	7 25.0%	0 0.0%	1 50.0%
特に困ることはない	23 31.1%	20 47.6%	3 10.7%	0 0.0%	0 0.0%

【JR 那加駅を利用する上で困ること】※回答の多い上位 5 項目のみ

	計 N=61	高齢者 N=41	身体 障がい者 N=15	知的 障がい者 N=2	精神 障がい者 N=3
階段の上り下りが困難	24 39.3%	12 29.3%	10 66.7%	0 0.0%	2 66.7%
エレベーターがない	15 24.6%	9 22.0%	6 40.0%	0 0.0%	0 0.0%
ベンチ等の休憩施設が少ない	15 24.6%	9 22.0%	3 20.0%	1 50.0%	2 66.7%
特に困ることはない	15 24.6%	13 31.7%	2 13.3%	1 50.0%	0 0.0%
その他	17 27.9%	12 29.3%	2 13.3%	1 50.0%	2 66.7%



g. 鉄道駅の周辺道路の問題点 ..... (N = 439 ㊦㊧)

- 道路のデコボコや歩道がないまたは狭いこと、休憩施設が少ないとの回答が多い
- JR 那加駅では踏切をわたるのが不安との回答が多い

【名鉄 新那加駅周辺道路の問題点】※回答の多い上位 5 項目のみ

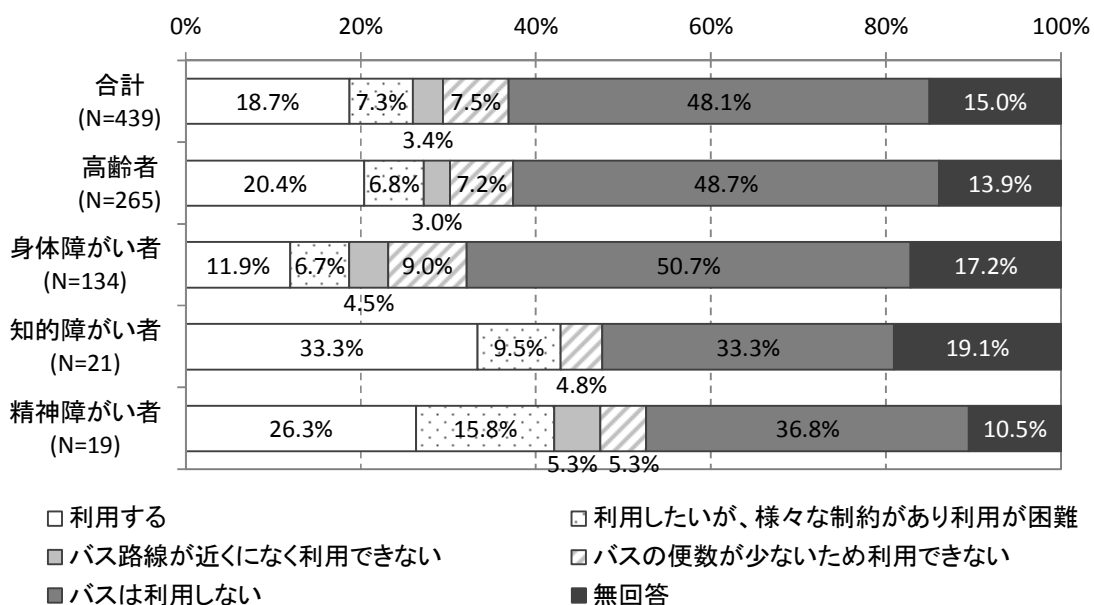
	計 N=74	高齢者 N=42	身体 障がい者 N=28	知的 障がい者 N=2	精神 障がい者 N=2
道路に段差やデコボコがある	19 25.7%	5 11.9%	14 50.0%	0 0.0%	0 0.0%
歩道の幅員が狭く、すれ違いが困難	12 16.2%	4 9.5%	7 25.0%	0 0.0%	0 0.0%
歩道がなく、車の交通量が多いため、危険	10 13.5%	5 11.9%	4 14.3%	0 0.0%	0 0.0%
ベンチ等の休憩するところが少ない	16 21.6%	9 21.4%	5 17.9%	1 50.0%	2 100.0%
特に困ることはない	23 31.1%	19 45.2%	3 10.7%	1 50.0%	0 0.0%

【JR 那加駅周辺道路の問題点】※回答の多い上位 5 項目のみ

	計 N=61	高齢者 N=41	身体 障がい者 N=15	知的 障がい者 N=2	精神 障がい者 N=3
道路に段差やデコボコがある	8 13.1%	5 12.2%	3 20.0%	0 0.0%	0 0.0%
歩道の幅員が狭く、すれ違いが困難	7 11.5%	5 12.2%	2 13.3%	0 0.0%	0 0.0%
街灯が少なく、夜間が暗くて不安	7 11.5%	4 9.8%	2 13.3%	0 0.0%	1 33.3%
踏切をわたるのが不安	9 14.8%	6 14.6%	3 20.0%	0 0.0%	0 0.0%
ベンチ等の休憩するところが少ない	19 31.1%	9 22.0%	8 53.3%	2 100.0%	2 66.7%
特に困ることはない	12 19.7%	11 26.8%	1 6.7%	1 50.0%	0 0.0%
その他	7 11.5%	4 9.8%	1 6.7%	0 0.0%	2 66.7%

h. バスの利用状況..... (N = 439 高障)

- 知的障がい者で利用が比較的多い
- 高齢者、身体障がい者では、約半数が利用しない



i. バスを利用する上で困ること ..... (N = 439 高障)

- バス停に休憩施設や屋根がないとの回答が約 4 割ある
- 知的障がい者では行き先がわかりにくいとの回答が他の対象者比べて多い

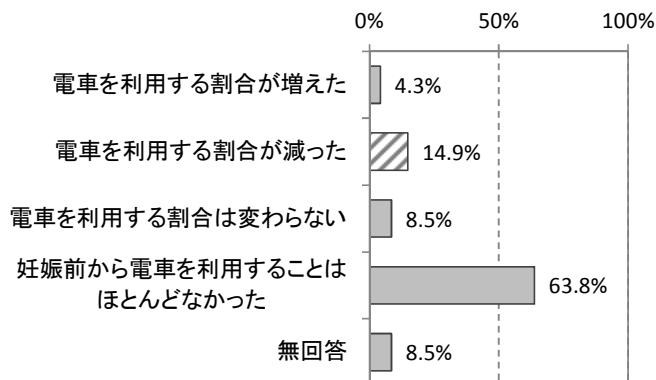
内 容	計 N = 114	高齢者 N = 72	身体 障がい者 N = 25	知的 障がい者 N = 9	精神 障がい者 N = 8
バス停にベンチ等の休憩施設が少ない	43 37.7%	28 38.9%	11 44.0%	1 11.1%	3 37.5%
バスを待つ間に雨に濡れてしまう	43 37.7%	30 41.7%	10 40.0%	1 11.1%	2 25.0%
バスの行き先がわかりにくい	24 21.1%	10 13.9%	8 32.0%	4 44.4%	2 25.0%

※回答の多い上位 3 項目のみ

j. 妊娠前と比較した電車の利用の割合..... (N = 47 乳)

- 妊娠時よりも子ども連れでの外出時の方が電車を利用する割合は減っている  
 ○ 妊娠時、子ども連れでの外出時ともに電車を利用する割合が減った主な理由は、移動が困難なため

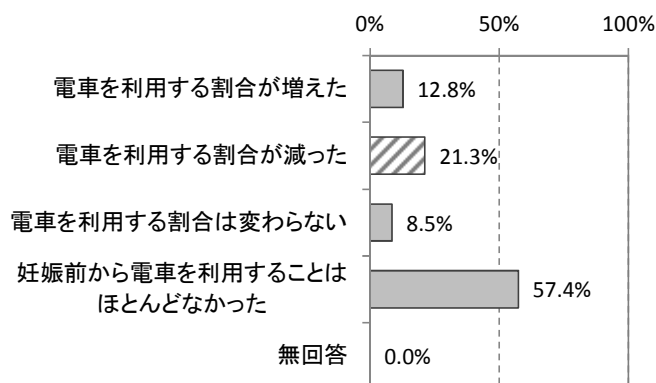
妊娠時 (N=47)



(N=7)

利用する割合が減った理由	妊娠時
自宅から駅まで、あるいは駅から目的地まで移動するのが困難なため	5 71.4%
電車では座れないことがよくあるため	0 —
駅での階段に上り下りが困難なため	0 —
電車を利用する割合は変わらない	0 —
その他	0 —

子ども連れでの外出時 (N=47)



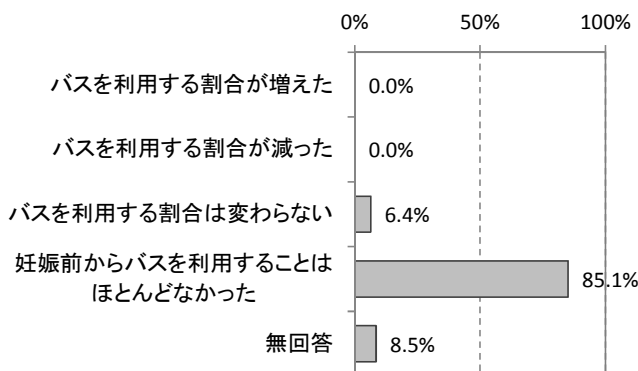
(N=10)

利用する割合が減った理由	子ども連れでの外出時
自宅から駅まで、あるいは駅から目的地まで移動するのが困難なため	3 30.0%
駅での階段に上り下りが困難なため	0 —
電車を利用する割合は変わらない	0 —
電車では座れないことがよくあるため	0 —
子どものオムツ等の荷物が多いため	1 10.0%
その他	2 20.0%

k. 妊娠前と比較したバスの利用の割合..... (N = 47 乳)

- 妊娠前からバスをほとんど利用していなかったとの回答は8割以上

妊娠時 (N=47)

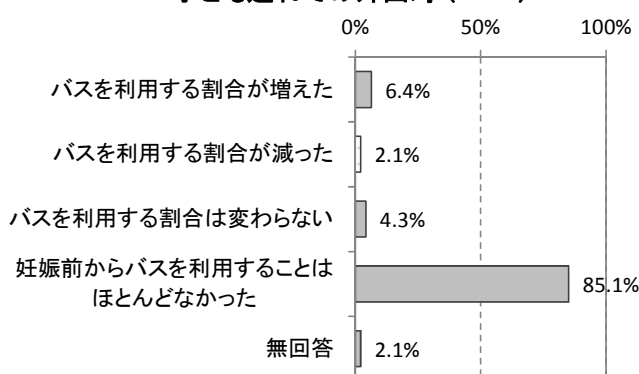


(N=0)

利用する割合が減った理由	妊娠時
自宅からバス停まで、あるいはバス停から目的地まで移動するのが困難なため	0 —
バスの乗り降りが困難なため	0 —
バス停にベンチが設置されていないため	0 —
バスでは座れないことがよくあるため	0 —
自宅からバス停まで、あるいはバス停から目的地まで移動するのが困難なため	0 —

(N=1)

## 子ども連れでの外出時 (N=47)



利用する割合が減った理由	子ども連れでの外出時	
自宅からバス停まで、あるいはバス停から目的地まで移動するのが困難なため	1	100%
バスの乗り降りが困難なため	0	—
バス停にベンチが設置されていないため	0	—
バスでは座れないことがよくあるため	0	—
子どものオムツ等の荷物が多いため	0	—
その他	0	—

## l. 外出する際に問題だと感じること…………… (N = 47 乳)

- 妊娠時よりも子ども連れでの外出時の方が問題だと感じることの割合が高い
- 子ども連れでの外出時では、子どもを連れて利用できるトイレやオムツを交換する場所に問題だと感じるとの回答が半数以上

内 容	妊娠時		子ども連れでの外出時	
	件数	割合	件数	割合
道路に段差やデコボコがある	13	27.7%	21	44.7%
歩道の幅員が狭く、すれ違いが困難	6	12.8%	13	27.7%
歩道がなく、車の通行量が多いため危険	9	19.1%	14	29.8%
街灯が少なく、夜間は暗くて不安	18	38.3%	14	29.8%
踏切をわたるのが不安	4	8.5%	12	25.5%
子ども連れで安心して利用できるトイレがない			26	55.3%
オムツを交換する場所がない			27	57.4%

※回答の割合が25%以上の項目のみ

## m. その他のソフト面に関する主な意見 (自由回答)

項 目	意 見
鉄 道	<ul style="list-style-type: none"> <li>Ⓐ 駅で地面に水が撒いてあると、杖が滑って危険である</li> <li>Ⓒ ホームには音声案内だけでなく、電光掲示板を設置して欲しい</li> </ul>
バ ス	<ul style="list-style-type: none"> <li>Ⓒ バス停の標識をわかりやすくして欲しい</li> </ul>
道 路	<ul style="list-style-type: none"> <li>Ⓐ 歩道にある電柱や看板、植木鉢等を撤去して欲しい</li> <li>Ⓐ 歩道を走る自転車の通行マナーが悪い</li> </ul>
建築物等	<ul style="list-style-type: none"> <li>Ⓐ 多目的トイレを使用する際、ベビーシートなどが清潔でないと使うのをためらってしまう</li> </ul>
心のバリアフリー	<ul style="list-style-type: none"> <li>Ⓐ 困っているときに「手伝いましょうか」と声をかけてもらえると助かる</li> <li>Ⓒ 車いす利用者用駐車場を健常者等が利用しているため、利用できない時がある</li> <li>Ⓐ モラル及びマナーの向上や思いやりを育むこともバリアフリー化整備と同時に進めていくべきである</li> </ul>

## 2. タウンウォッチング（まち歩き）について

### (1) 調査の概要

タウンウォッチングでは、高齢者や障がい者をはじめ、日常生活においてバリア（障壁）を感じている人々の参加により、駅や公共施設等の多くの人々が利用する施設及びその周辺の道路等でバリアとなっている場所について、実際にまちを歩いて点検しました。タウンウォッチングで指摘された問題点については、グループに分かれて意見交換を行い、それぞれの問題意識を共有することによりバリアフリー意識の向上を図りました。

#### [調査日・参加者]

調査日時	日にち : 平成 26 年 10 月 20 日 (月) 天候 : 曇り・少雨 時間 : 13:30~16:00
集合場所	総合体育館 2階 大会議室
参加者	市民 (16名) 各務原市社会福祉協議会 : 2名 高齢者団体代表 障がい者団体 シニアクラブ連合会 : 2名 車いす利用者 : 1名 子育て団体代表 (乳幼児保護者) 白杖利用者 : 2名 さくらママ会 : 2名 精神・知的障がい者の保護者 : 1名 地元代表 : 4名 協議会委員 : 2名
	学識経験者 中部大学 磯部 友彦教授
	サポート等 介助者 : 4名

#### [当日のスケジュール]

13:30~13:45	開 会 、 調 査 要 領 等 の 説 明
●開会のあいさつ	●タウンウォッチングの方法やルート等の説明
13:45~15:00	タ ウ ン ウ ォ ッ チ ン グ ( ま ち 歩 き )
● 2班に分かれてルートを点検し、気付いたことをチェックシートへ記入	
15:10~15:40	意 見 交 換
●各班において、大判の地図を用いて、タウンウォッチングで気付いた問題点や整備提案の意見をふせんに書き込み、貼り付け	
15:40~15:50	各 班 の 発 表
●班ごとに意見をまとめ、代表者を決めて発表	
15:50~16:00	閉 会
●磯部先生から講評	●今後の進め方の説明

## (2) タウンウォッチングの調査方法

### ① タウンウォッチング（まち歩き）

各施設のチェックシートに「どこに」「どんな問題点があったか」を現地で気付いた問題点や整備提案等を記入していただきました。第三者の視点からも点検していただくようお願いをしました。



<チェックシート記入例> 道路の場合

**A班 チェックシート** おなまえ

歩道に凹凸あり ×

交差点に段差あり ×

＜このようなところをチェックしてください＞	
(歩道)	段差・歩道の幅・溝ぶた(グレーチング) 凹凸・傾き・舗装のすべりやすさ など
(占有物等)	道路付近の電柱・標識柱・自転車 雑草・違法駐車 など
(点字ブロック)	色・材質・貼り方 など
(交通安全施設)	横断歩道・柵の幅 など
(建物入口)	道路から建物までの経路でバリアとなるところ など

＜このようなところをチェックしてください＞

(歩道)	段差	歩道の幅	溝ぶた(グレーチング)	凹凸	傾き	舗装のすべりやすさ	など
(占有物等)	道路付近の電柱	標識柱	自転車	雑草	違法駐車		など
(点字ブロック)	色	材質	貼り方				など
(交通安全施設)	横断歩道	柵の幅					など
(建物入口)	道路から建物までの経路でバリアとなるところ						など

### ② 意見交換

各班に分かれて、調査した結果や皆様のご意見を出し合っていました。

#### ■ バリアフリーマップの作成

- ・ チェックシートに記載した内容を付箋に転記し、大判の地図に貼り付けました。  
(問題点は黄色、整備提案は青色の付箋を用いました。)

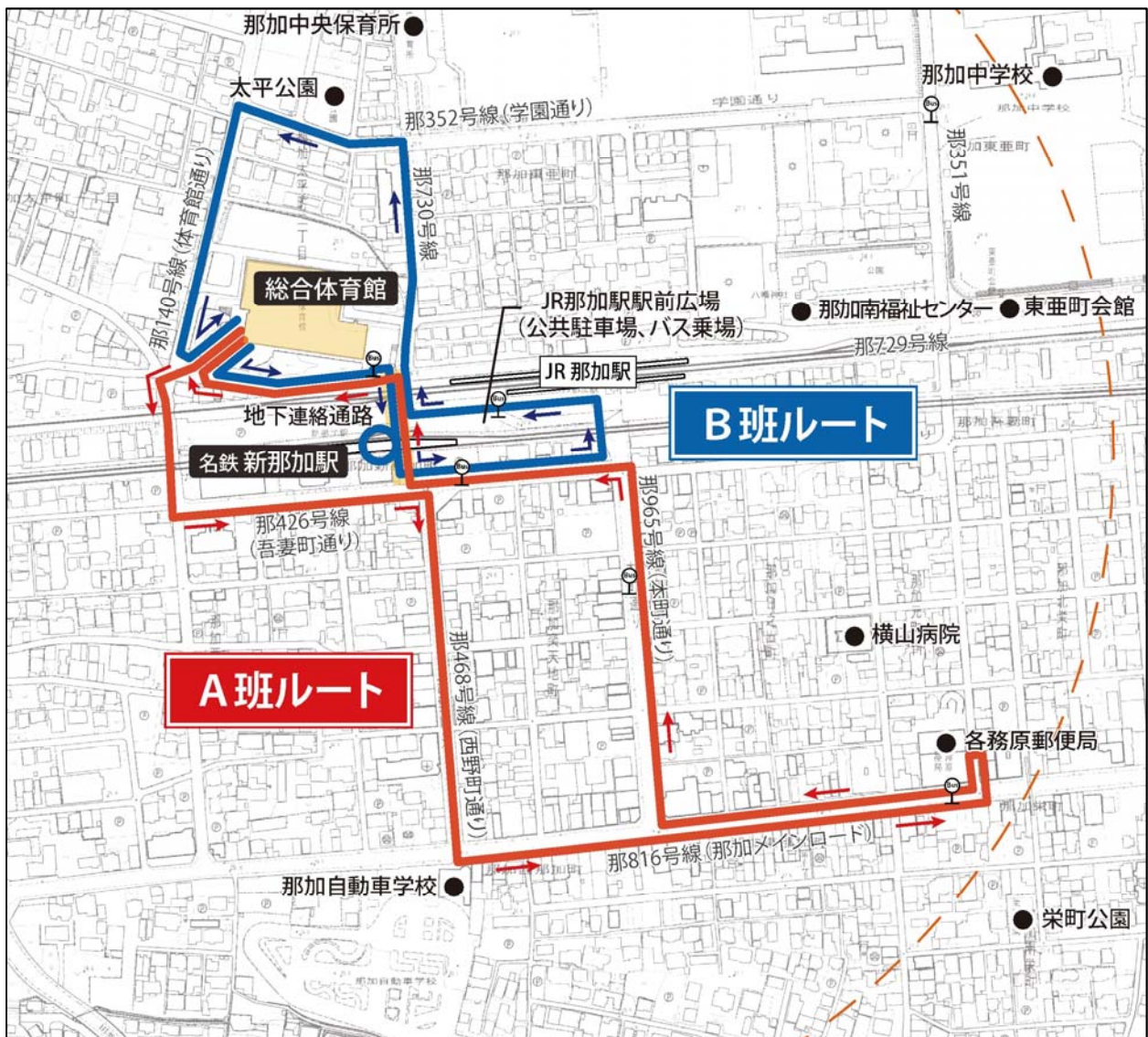
#### ■ 各班の発表

- ・ 各班の代表者の方に、タウンウォッチングの感想や、班で作成したバリアフリーマップについて発表していただきました。



### (3) タウンウォッチングルート

総合体育館を拠点として、2つの班に分かれて、それぞれのルートの施設及び経路について、バリアフリー上の問題点等の点検を行いました。



※ ●は施設内を点検

#### A班ルート (全長約1.9km)

総合体育館 ⇒ (西野町通り) ⇒ (那加メインロード) ⇒ 各務原郵便局  
⇒ (本町通り) ⇒ ●地下連絡通路 ⇒ ●総合体育館



#### B班ルート (全長約1.7km)

総合体育館 ⇒ ●地下連絡通路 ⇒ ●名鉄新那加駅 ⇒ ●JR 那加駅前広場  
(公共駐車場、バス乗場) ⇒ (体育館通り) ⇒ ●総合体育館

(4) タウンウォッチングの結果

名 鉄 新 那 加 駅		
<div style="border: 1px solid black; padding: 5px; display: inline-block;">新那加駅</div>		
<p>【ホーム】</p>		
<p>【地下】</p>		
<p>高齢者、 障がい者等の 意見</p>	<p>問題点</p>	<p>要望したいこと</p>
	<p><b>【経路・階段】</b></p> <ul style="list-style-type: none"> <li>● 高齢者や障がい者等にとって階段の上り下りは難しい、もしくは利用できない。</li> <li>● ベビーカーは持ち上げて移動しなければいけない。</li> <li>● 点字ブロックの黄色が薄くなっている。</li> <li>● ホームに至る階段手すりの行先案内の点字の位置が読み取りにくい。</li> </ul> <p><b>【ホーム】</b></p> <ul style="list-style-type: none"> <li>● ホームと電車の隙間が広い。</li> <li>● ホームが平坦でなく、傾きがあり、車いすやベビーカーから手が離せない。</li> <li>● 車両扉位置表示と点字ブロックによるホームの乗車位置表示がずれている。</li> <li>● 電車乗降の停止線が点字ブロックしかない。</li> </ul>	<ul style="list-style-type: none"> <li>○ スロープ、エスカレーター、エレベーター等を設置してほしい。</li> <li>○ ホームと車両との高低差をなくし、真直ぐにするとよい。</li> <li>○ 人が線路に落ちた時のためにホーム下に隙間をつくってほしい。</li> <li>○ 内方線の警告ブロックがあるとよい。</li> </ul>



名 鉄 新 那 加 駅		
	問題点	要望したいこと
高齢者、障がい者等の意見	<p><b>【待合室】</b></p> <ul style="list-style-type: none"> <li>● 待合室は引戸で段差があり、車いすでは利用できない。</li> </ul> <p><b>【トイレ】</b></p> <ul style="list-style-type: none"> <li>● 改札口内に入らないとトイレが使えない。</li> <li>● 便器が和式のみで狭く、荷物を置くところがない。</li> <li>● 呼び出しボタンの位置が高く、倒れた時には手がとどかない。</li> <li>● トイレ出入口が階段となっており、段差があぶない。</li> </ul> <p><b>【情報案内】</b></p> <ul style="list-style-type: none"> <li>● 構内案内板がなく、施設配置がわからない。</li> <li>● トイレの前の物置で案内表示がみにくく、男女の区別がわかりにくい。</li> <li>● 車両運行の音声アナウンスが聞こえない。</li> </ul> <p><b>【券売機】</b></p> <ul style="list-style-type: none"> <li>● 有人窓口があり安心だが、視覚障がい者はタッチパネルが使えず切符が買えない。</li> <li>● 窓口で筆談用具の案内がない。</li> </ul>	<ul style="list-style-type: none"> <li>○ 多目的トイレや、洋式トイレを設置してほしい。</li> <li>○ ベビーチェアやおむつ替のスペースがほしい。</li> <li>○ 自動水栓トイレにしてほしい。</li> <li>○ トイレ出入口の段差をなくしてほしい</li> <li>○ トイレには手すりがほしい。</li> </ul> <ul style="list-style-type: none"> <li>○ 駅構内のトイレの位置が容易にわかるようにしてほしい。</li> <li>○ 車両運行の音声アナウンス、文字情報を提供してもらいたい。</li> </ul> <ul style="list-style-type: none"> <li>○ 点字運賃表があるよい。</li> </ul>
状況	 <p>改札口（地下）</p>	 <p>券売機（地下）</p>

名 鉄 新 那 加 駅



改札口内のトイレ前（地下）



階段

状  
況



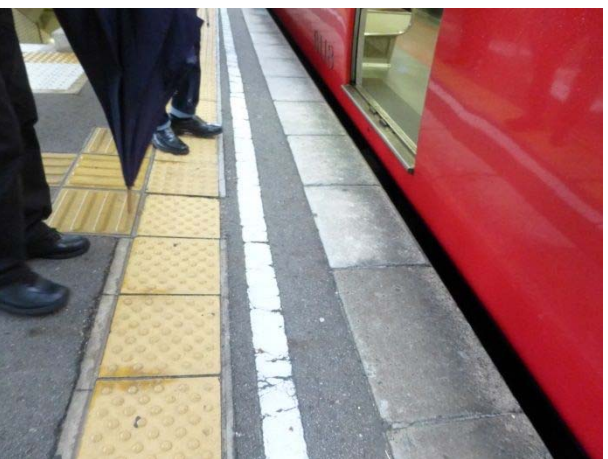
階段の手すりと点字ブロック



ホームのベンチ・情報案内

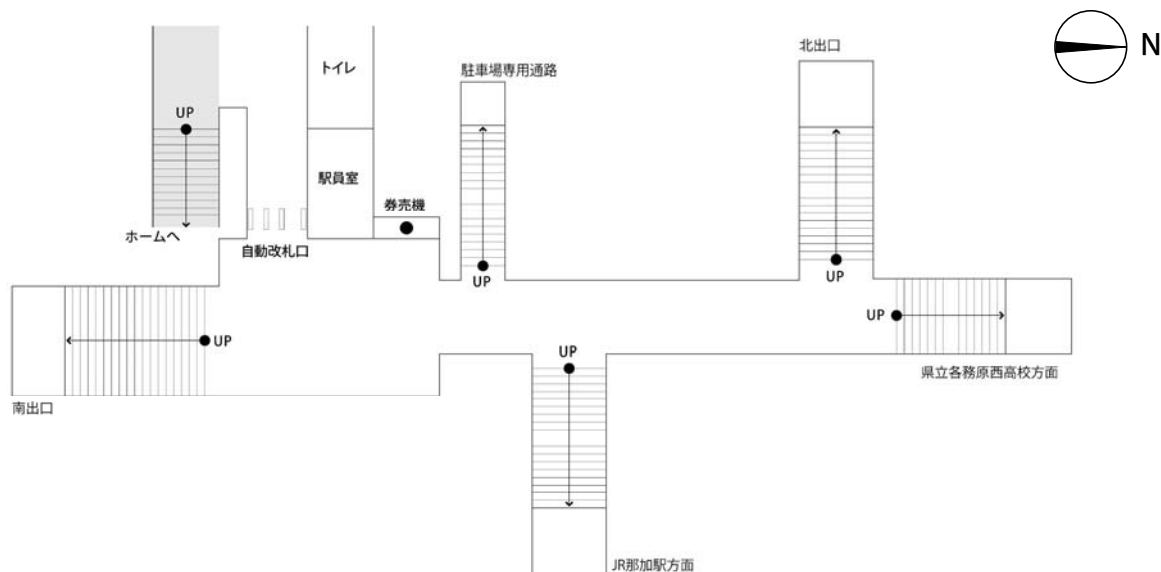


ホームの点字ブロック



ホームと車両の隙間

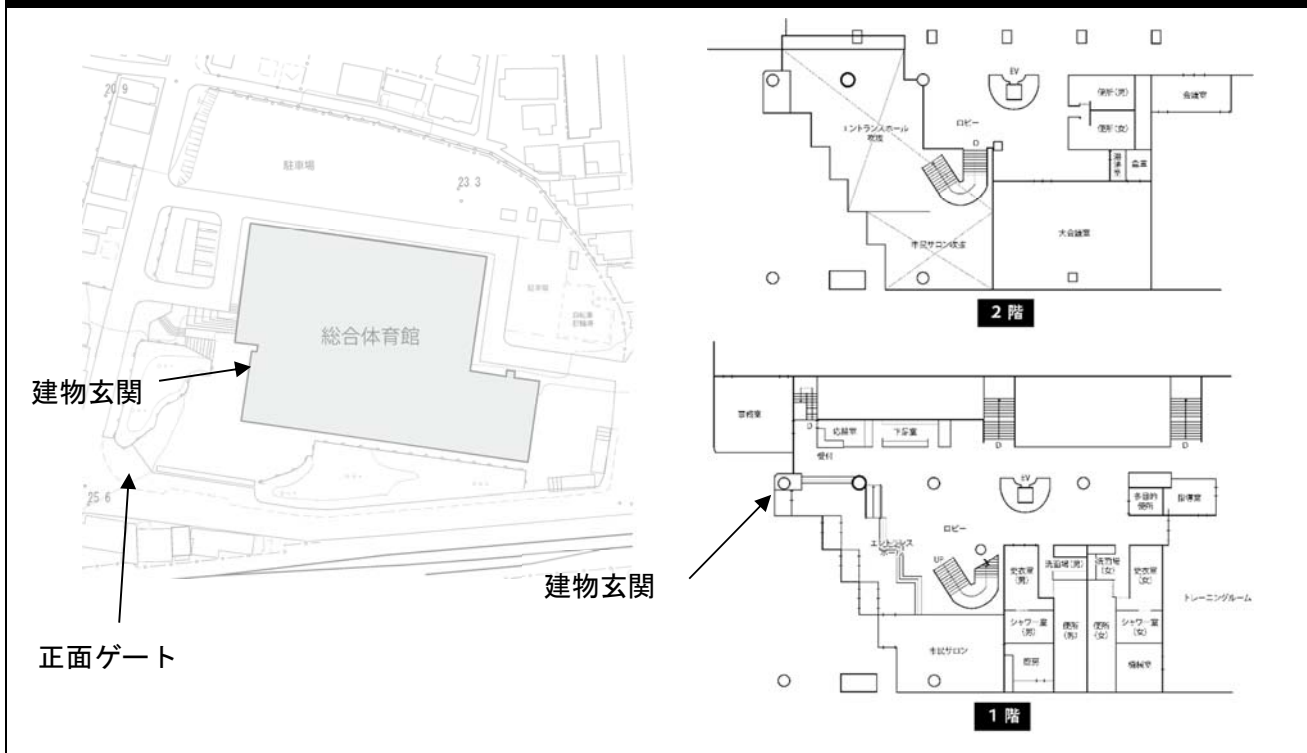
## 地下連絡通路



	問題点	要望したいこと
高齢者、障がい者等の意見	<p><b>【経路】</b></p> <ul style="list-style-type: none"> <li>● 上下移動は階段しかなく、車いす利用者、ベビーカーの移動の負担が大きい。</li> <li>● 通路に点字ブロック、手すりがない。</li> </ul> <p><b>【階段】</b></p> <ul style="list-style-type: none"> <li>● 踊り場が狭く、階段が急で怖い。南出口は踊り場がない。</li> <li>● 手すりの位置が高く、子供の手が届かない。</li> <li>● 段鼻テープ表示がなく、階段の識別がしにくい</li> <li>● 点字ブロックがある階段と、ない階段がある。</li> <li>● 階段下の点字ブロックが階段に近く、またブロック幅が狭いため階段へと足を進めにくい。（階段の位置がわかりにくい）</li> </ul>	<ul style="list-style-type: none"> <li>○ エレベーター又はスロープを整備してほしい。</li> <li>○ 踏面幅がもう少し広くなると安心して上り下りができるため、階段の延長を伸ばす。</li> <li>○ 南出口階段の踏面にある3本線は認識しにくいいため、階段の先を色分けする。</li> <li>○ 手すりが1段の階段があるため、南出口のように2段あるとよい。</li> <li>○ 手すりに乗って遊ぶ子がいると危険なこともあるが、階段中央に手すりがあるとよい。</li> <li>○ 点字ブロックは黄色がよい。</li> <li>○ 階段の昇降口を知らせる音声案内（ピンポンなど）があるとより良い。</li> </ul>

地下連絡通路		
	問題点	要望したいこと
高齢者、障がい者等の意見	<p><b>[出入口]</b></p> <ul style="list-style-type: none"> <li>● 雨降りの日は、お迎え待ちの人や、傘をさす人でいっぱい、出入口が通りにくく、階段への転落が心配である。</li> <li>● 南出口には道路との境界に車止め柵があり、ベビーカーや車いすは自由に入れない。</li> <li>● 視覚障がい者には、南出口に車止め柵があり、点字ブロックがないため、どちらに進めばよいかわからない。</li> </ul> <p><b>[情報案内]</b></p> <ul style="list-style-type: none"> <li>● 那加駅への案内標識がない。</li> </ul>	<ul style="list-style-type: none"> <li>○ 出入口の屋根の部分を広くして、待合スペースを確保してほしい。</li> <li>○ ベビーカーや車いすが通れるように、車止めの柵を常時開放してはどうか。</li> <li>○ 那加駅体育館方面など案内標識があるとよい。</li> </ul>
	<div style="display: flex; justify-content: space-around;"> <div style="text-align: center;">  <p>南出口の階段</p> </div> <div style="text-align: center;">  <p>南出入口</p> </div> </div> <div style="display: flex; justify-content: space-around; margin-top: 20px;"> <div style="text-align: center;">  <p>JR 那加駅方面階段の手すり・点字ブロック</p> </div> <div style="text-align: center;">  <p>地下通路</p> </div> </div>	
状況		

# 総 合 体 育 館



	問題点	要望したいこと
高齢者、障がい者等の意見	<p><b>[屋外の経路]</b></p> <ul style="list-style-type: none"> <li>● 駐車場から建物玄関までの敷地内経路にスロープがなく、車いすやベビーカーはどのように移動したらよいかわからない。</li> <li>● 正面ゲート以外は道路からの出入口に車止めブロックがあり、ベビーカー・車いすの通れるスペースがない。</li> <li>● 道路から建物玄関までの経路に、点字ブロックが敷設されていない。</li> </ul> <p><b>[エレベーター]</b></p> <ul style="list-style-type: none"> <li>● エレベーターは常時作動しておらず、声をかけないと使えないでは使いにくい。</li> </ul> <p><b>[情報案内]</b></p> <ul style="list-style-type: none"> <li>● トイレの標識がわかりにくい。</li> <li>● 体育館のアリーナへの移動手段や、エレベーターの位置がわかりにくい。</li> <li>● 行事予定看板は柱が邪魔で見にくい。</li> </ul>	<ul style="list-style-type: none"> <li>○ 駐車場から建物玄関までにスロープを整備してほしい。</li> <li>○ 道路や駐車場から建物玄関まで車いす等が出入しやすい箇所が複数あるとよい。</li> <li>○ エレベーターに音声案内をつけてほしい。</li> </ul>

総合体育館		
	問題点	要望したいこと
高齢者、障がい者等の意見	<p><b>【トイレ】</b></p> <ul style="list-style-type: none"> <li>● 多目的トイレが1階にしかない。</li> </ul>	<ul style="list-style-type: none"> <li>○ 多目的トイレの呼び出しボタン、トイレットペーパー、流しボタンの位置は利用者の意見を聞いてほしい。</li> <li>○ 便座の高さを調整できるものにするとうい。</li> </ul>
状況	 <p>正面ゲート</p>	 <p>屋外経路の階段</p>
	 <p>玄関口のスロープ</p>	 <p>多目的トイレ</p>

## A 班 道 路



	問題点	要望したいこと
高齢者、障がい者等の意見	<p><b>[①那 816 号線 (那加メインロード) ]</b></p> <ul style="list-style-type: none"> <li>● 車道と歩道の段差が、車いす、ベビーカーには障害となっており、介助者の負担が大きい。(全体)</li> <li>● 歩道の舗装タイル、グレーチングは、雨で濡れていると滑りやすい。</li> <li>● 車両乗り入れ部の車道側は、急な横断勾配がついているため滑りやすい。</li> <li>● 大垣共立銀行東の横断歩道の巻込みブロックの一部が破損している。</li> <li>● 歩道上にはみだした自転車や工事現場資材は通行の障害物となっている。</li> <li>● 東那加町交差点の信号には音声・点字ブロックがあるが、西野町交差点の信号に音声がない(音響式信号機)。</li> <li>● 点字ブロックが周囲と同系色でみにくい。(全体)</li> <li>● 横断歩道上に点字ブロック(エスコートライン)がない。(全体)</li> </ul>	<ul style="list-style-type: none"> <li>○ 歩道の段差の解消してほしい。(全体)</li> <li>○ 視覚障がい者にとっては、歩道と車道の低い段差(2cm)が必要である。(全体)</li> <li>○ すべて歩道の段差に、左右どちらかに段差の少ない所(左右半分)をつくってはどうか。(全体)</li> <li>○ 巻込みブロックの破損を修繕してほしい。</li> </ul>

## A 班 道 路

	問題点	要望したいこと
高齢者、障がい者等の意見	<p><b>【②那 965 号線(本町通り)】</b></p> <ul style="list-style-type: none"> <li>● 民家のでっぱりで歩道が狭くなって、すれ違いができない。</li> <li>● JR 那加駅前の踏切南の交差点には信号機がなく横断が危ない。</li> <li>● 歩道が斜めのところは、ベビーカーが押しにくい。</li> </ul> <p><b>【③那 468 号線(西野町通り)】</b></p> <ul style="list-style-type: none"> <li>● 歩道舗装の凸凹、傾きがある箇所がある。</li> <li>● 側溝に割れ、がたつきがみられる。</li> <li>● 目の粗いグレーチングがあり危ない。</li> <li>● 歩道上の電柱は歩行の妨げになる。</li> <li>● 雑草が側溝の隙間から生えており、歩くのに邪魔になる。</li> </ul> <p><b>【④那 426 号線】</b></p> <ul style="list-style-type: none"> <li>● 街路樹の枝が横に広がって、歩行の妨げとなっている。</li> <li>● ジョイフル前の車道乗り入れ部には傾きがあり、車いすが運転しにくい。</li> <li>● PM8 時過ぎの夜道は暗くて危ない。</li> <li>● 消火栓の蓋が滑りやすい。 (バス停)</li> <li>● ふれあいバス新那加駅のバス停前に植樹帯・縁石があるため、乗降が不便であり、車道に降りて乗車する場合は遠回りしなければいけない。</li> <li>● ふれあいバスのバス停の位置が分かりにくい。</li> </ul> <p><b>【⑤那 140 号線(体育館通り)】</b></p> <ul style="list-style-type: none"> <li>● 踏切部分は歩道幅員がなく、車と接近するため危ない。</li> <li>● 踏切線路の鉄部は滑りやすい。</li> <li>● 踏切線路の木部が消耗して車いすが動きにくい所がある。</li> <li>● 踏切線路の溝は広く深いため、ベビーカー、シルバーカー、車いすの前輪タイヤがはまり危ない。</li> </ul> <p><b>【各務原郵便局】</b></p> <ul style="list-style-type: none"> <li>● 郵便局内の点字ブロックは車いすには動きにくい。</li> <li>● 郵便局と道路の境に段差があり、通行しにくい。</li> </ul>	<ul style="list-style-type: none"> <li>○ 歩道舗装ブロックに模様をつけるなら、点字ブロックにしてほしい。</li> <li>○ 側溝の蓋穴、グレーチングの広い隙間をなくす。</li> <li>○ 歩道幅員を広くするため、歩道上の電柱の位置を縁石上にしたらどうか。(全体)</li> <li>○ マンホールは滑りやすいが、視覚障がい者にとっては、ランドマーク(目印)になる(全体)</li> <li>○ JR・名鉄踏切部分の踏切部分に歩行者用通路がほしい。</li> <li>○ 局内に点字ブロックの幅が広く、足の悪い方はつまずくため、点字ブロックの敷設幅を細くしてほしい。</li> </ul>



A 班 道 路

状  
況



①那 816 号線 (那加メインロード)



②那 965 号線(本町通り)

A 班 道 路



③那 468 号線(西野町通り)



④那 426 号線

状  
況



⑤那 140 号線 (体育館通り)



那 140 号線の踏切



ふれあいバス新那加駅のバス停



各務原郵便局東の道路

## B 班 道 路 ・ J R 駅 前 広 場



	問題点	要望したいこと
高 齢 者 、 障 が い 者 等 の 意 見	<p style="text-align: center;"><b>① JR 那加駅那加駅前広場</b> (通路)</p> <ul style="list-style-type: none"> <li>● 名鉄新那加駅～JR 那加駅までの通路が分かりにくい。</li> <li>● 通路上に自転車やバイクが駐輪されており、通路が狭く、通れない箇所もある。</li> <li>● 雑草が通路に覆いかぶさり、周囲から見えにくく、通るのがこわい。</li> </ul> <p style="text-align: center;">(公共駐車場)</p> <ul style="list-style-type: none"> <li>● 公共駐車場は、車いす駐車場から車いすの通れる通路やスペースがない。</li> </ul> <p style="text-align: center;"><b>② 那 729 号線</b></p> <ul style="list-style-type: none"> <li>● 体育館南側のツリーサークルによる段差あり。</li> <li>● 側溝蓋の段差があり、つまずいて危ない。</li> <li>● 街路樹により、道路の見通しが悪い。</li> </ul> <p style="text-align: center;">(バス停)</p> <ul style="list-style-type: none"> <li>● 車道と歩道の高低差が大きく、バス車両と歩道に間隔が広い場合には、ベビーカーなど上り下りの移動がしにくい。</li> </ul>	<p style="text-align: center;">要望したいこと</p> <ul style="list-style-type: none"> <li>○ 自転車やバイク置場を整備してほしい。</li> <li>○ 歩道北側の小さい溝に柵・フェンスを設置すると、歩行者の安全が保てる（落ちない）</li> <li>○ 歩道の幅員を広くとるためには、街路樹がない方がよい。</li> <li>○ ブロックとブロックの間を埋めてほしい</li> </ul>

**B 班 道 路 ・ J R 駅 前 広 場**

		問題点	要望したいこと
高齢者、障がい者等の意見		<p><b>[③那 140 号線（体育館通り）]</b></p> <ul style="list-style-type: none"> <li>● 歩道に段差や急な勾配があり、車いすを押すのが大変。</li> </ul> <p><b>[④那 730 号線]</b></p> <ul style="list-style-type: none"> <li>● 歩道がなく、路肩が狭く、急な坂道。</li> <li>● 歩道の白線が色落ちしてわかりにくい</li> <li>● 側溝の蓋が昔のもので穴が大きい。</li> </ul> <p><b>[⑤那 352 号線（学園通り）]</b></p> <ul style="list-style-type: none"> <li>● 排水路の方が高く、歩道が低いので歩道に段差がある。</li> <li>● 大平公園周辺の排水路の柵蓋、グレーチングの間隔が広い。</li> <li>● 歩道が凸凹していて、目の粗いグレーチングで危ない。</li> <li>● コンビニ前の側溝蓋の網が変形しており危ない。</li> <li>● 点字ブロックがない。</li> </ul>	<ul style="list-style-type: none"> <li>○ 歩道と車道の色分けをするとよい</li> <li>○ 歩道のない道路に点字ブロックを敷設するなど、何か工夫して歩道のない道路を安心して歩けるようにしてほしい（全体）</li> <li>○ 視覚障がい者は、排水路を含む歩道に点字ブロックがあれば段差があっても通れる。</li> </ul>
	状況	 <p align="center">①JR 那加駅那加駅前広場</p>	

B 班 道 路 ・ J R 駅 前 広 場



②那 729 号線



③那 140 号線 (体育館通り)



④那 730 号線



⑤那 352 号線 (学園通り)

状  
況



ふれあいバス総合体育館のバス停