

報 告 ①

「令和2年度利用状況の報告について」

令和2年度の利用状況

令和2年度(令和元年10月～令和2年9月)のふれあいバス利用者は 200,353 人で、前年度の238,002人と比較して約37,649人(約16%)の利用減となった。

表1 月別利用実績

月	令和元年			令和2年		
	10月	11月	12月	1月	2月	3月
利用者(人)	21,351	20,951	19,333	18,295	18,099	15,443
前年比(人)	+494	+376	+993	+1,950	+1,032	▲4,494
前年比(%)	+2.4	+1.8	+5.4	+11.9	+6.0	▲22.5

月	4月	5月	6月	7月	8月	9月
利用者(人)	10,301	9,961	16,290	17,355	15,185	17,789
前年比(人)	▲10,095	▲9,956	▲3,917	▲5,412	▲5,437	▲3,183
前年比(%)	▲49.5	▲50.0	▲19.4	▲23.8	▲26.4	▲15.2

表2 路線別利用実績

路線	鵜沼線	那加線	稲羽線	川島線
利用者(人)	40,899	27,222	33,290	28,664
前年比(人)	▲7,048	▲4,580	▲8,396	▲5,641
前年比(%)	▲14.6	▲14.4	▲20.1	▲16.4

路線	蘇原線	東西線	朝夕便	ふれあいタクシー
利用者(人)	48,540	16,356	1,856	3,526
前年比(人)	▲7,951	▲2,296	▲830	▲907
前年比(%)	▲14.0	▲12.3	▲30.9	▲20.4

図3 路線別乗合率

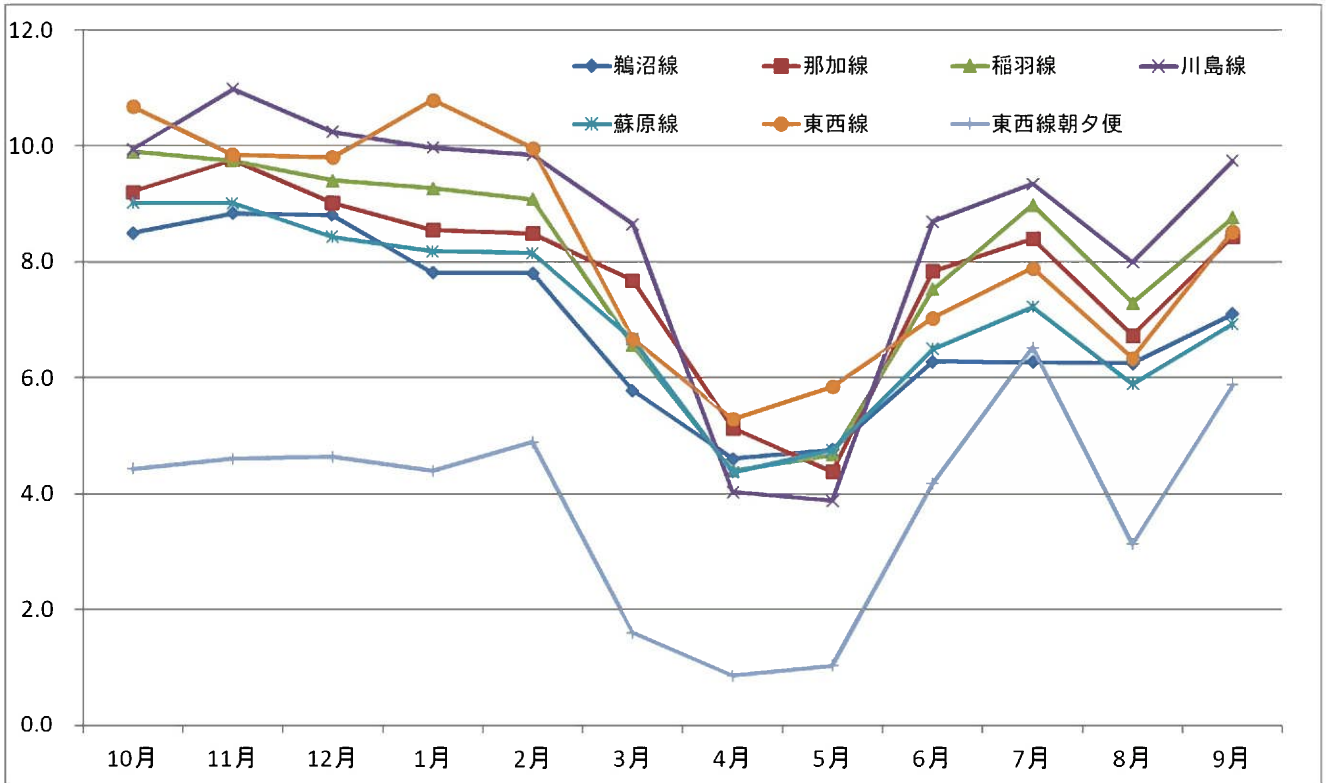
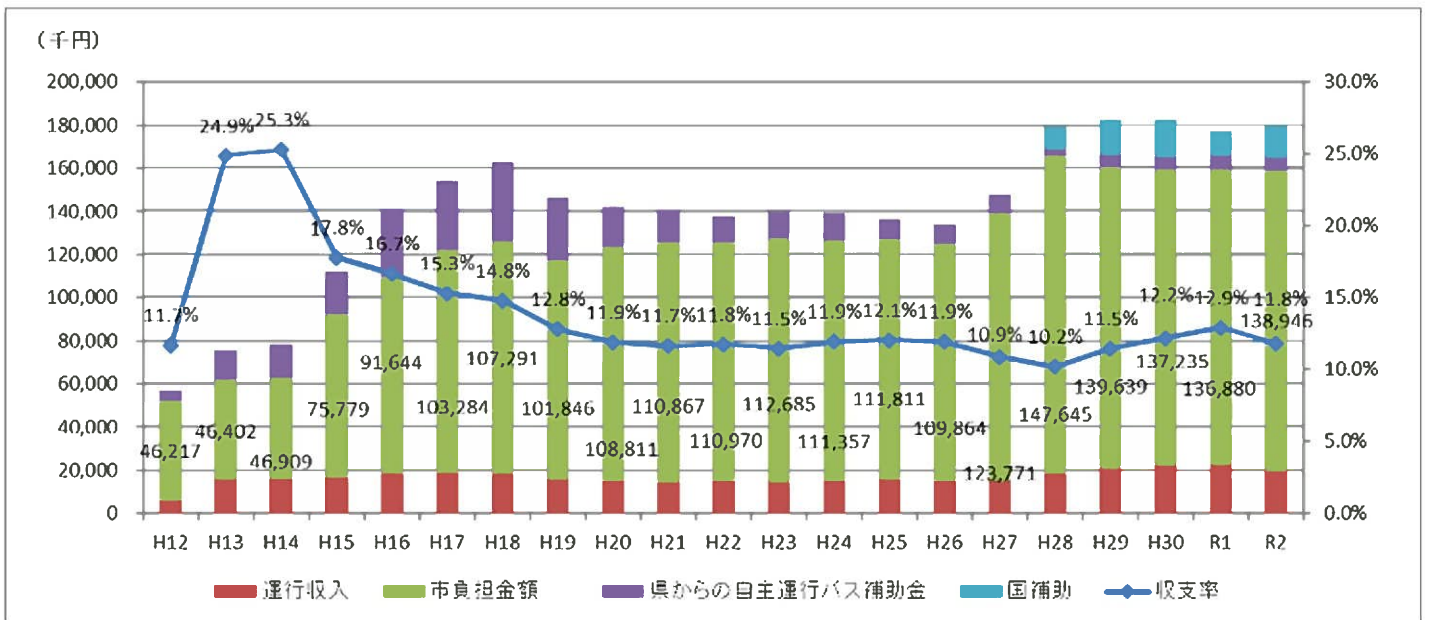


図4 運行負担金



運行収入 : 19,965 千円(収支率 11.8%)

市運行負担金: 138,946 千円

国補助金 : 14,553 千円(地域間幹線補助金・フィーダー系統補助金)

県補助金 : 6,165 千円(岐阜県市町村バス交通総合化対策費補助金)

計 : 169,260 千円

「チヨイソコかかみがはら」利用実績について(3/31 時点)

1. 会員登録者数・利用者数実績

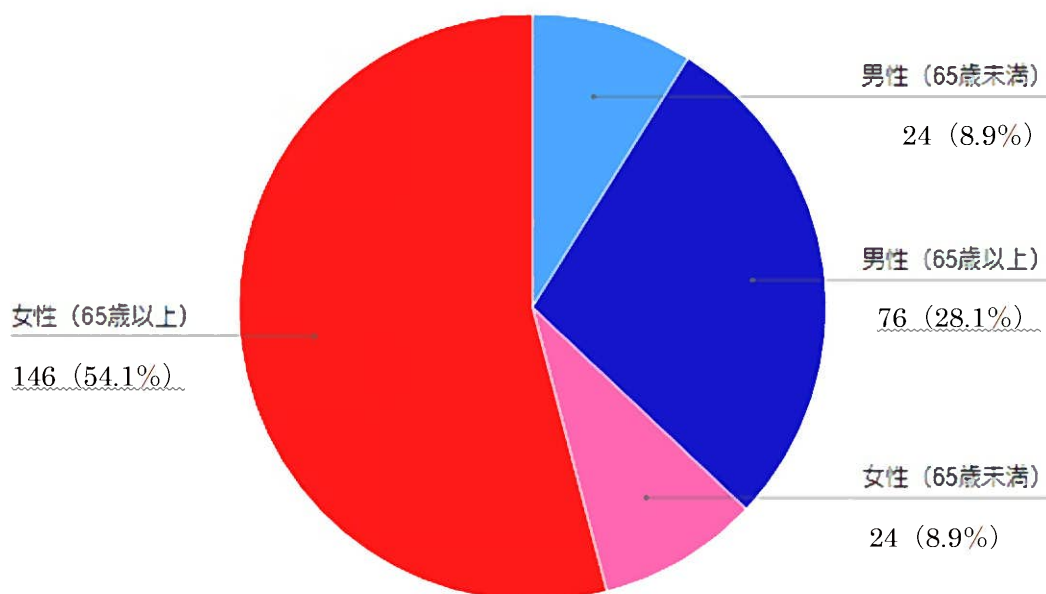
会員(「登録者数合計」)は3月31日時点で270人であり、徐々に登録者数を伸ばしている。利用件数(「予約件数」)は110件/月前後となっており、3月末時点まで、延べ676人の利用がある。

	予約件数(件)		利用人数(人)		登録者数合計(人)		アクティブ登録者数合計(人)		利用経験者数合計(人)	
	実績	前月との差分	実績	前月との差分	実績	前月との差分	実績	前月との差分	実績	前月との差分
2021年3月	130	↑+18 (116%)	31	↑+6 (124%)	270	↑+26 (111%)	270	↑+26 (111%)	63	↑+7 (113%)
2021年2月	112	↑+14 (114%)	25	↓-1 (96%)	244	↑+12 (105%)	244	↑+12 (105%)	56	↑+2 (104%)
2021年1月	98	↓-18 (84%)	26	↓-1 (96%)	232	↑+12 (105%)	232	↑+12 (105%)	54	↑+9 (120%)
2020年12月	116	↑+11 (110%)	27	↑+1 (104%)	220	↑+7 (103%)	220	↑+7 (103%)	45	↑+6 (115%)
2020年11月	105	↓-10 (91%)	26	↓-6 (81%)	213	↑+47 (128%)	213	↑+47 (128%)	39	↑+7 (122%)
2020年10月	115	-	32	-	166	-	166	-	32	-

2. 会員属性(年齢/性別)

会員は、65歳以上の女性が半数(約54%)を占め、男性も含めると82%が65歳以上の高齢者となっている。

登録者の男女、高齢者割合

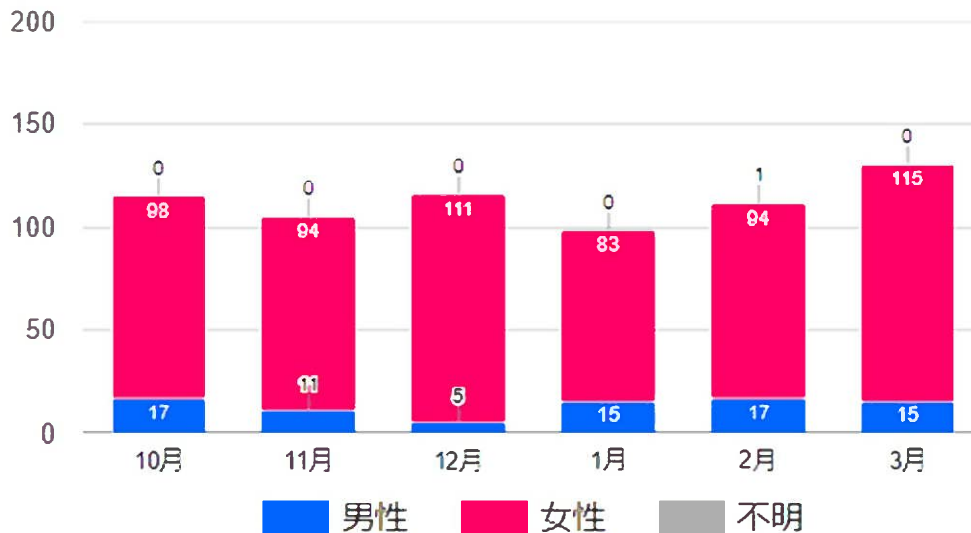


3. 利用実績(月・年齢・性別／登録者に対する利用者割合)

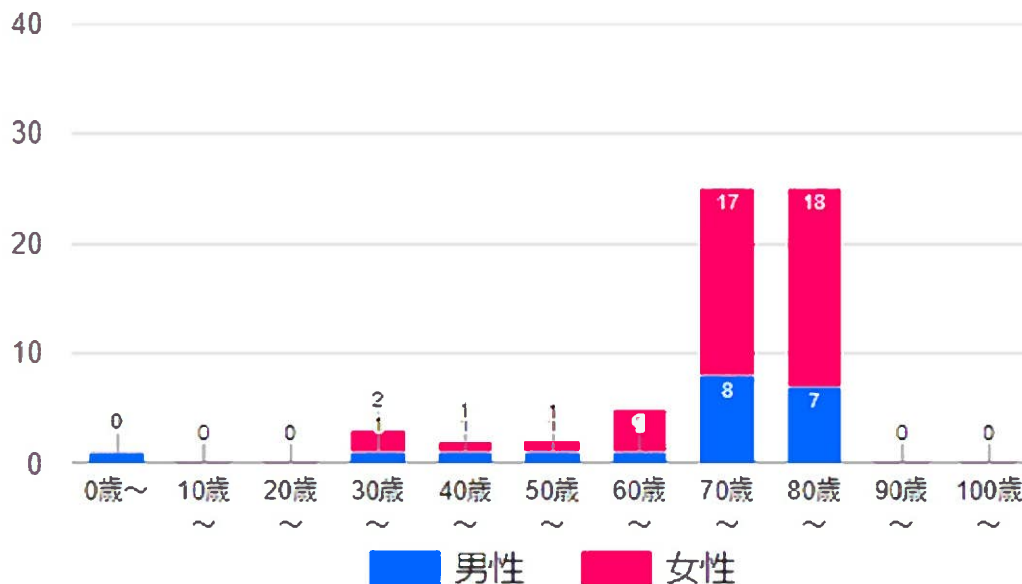
利用者の約9割が女性利用者である。年代別で見ると、70代、80代の利用が圧倒的に多く、登録者の属性と同じ傾向が見られる。

また登録者の利用割合を見ると、18～23%で推移しており、登録したが利用に至っていない会員が多いことが分かる。

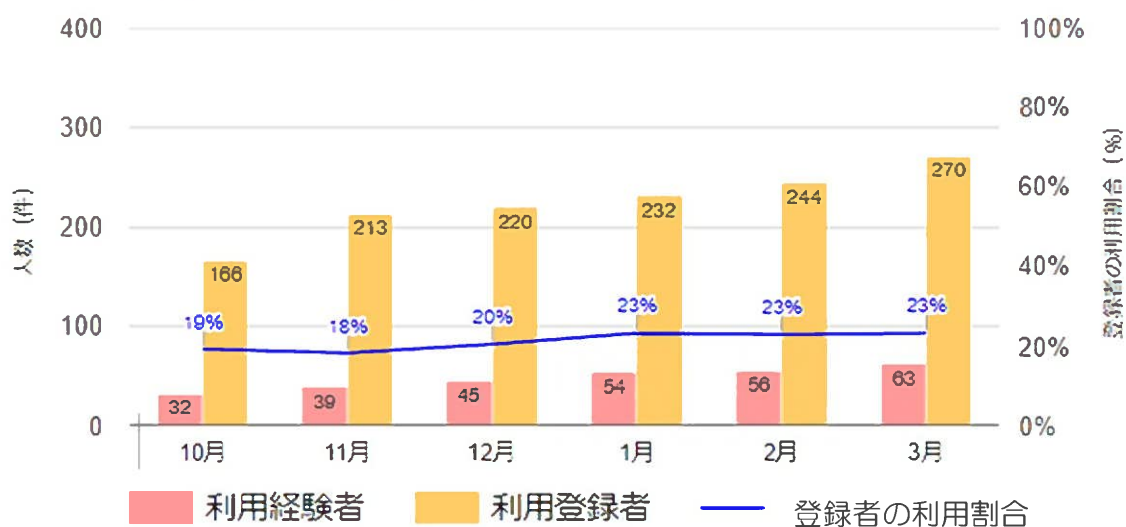
月別 予約件数 (男女別内訳)



年代別 利用者数 (男女別内訳)



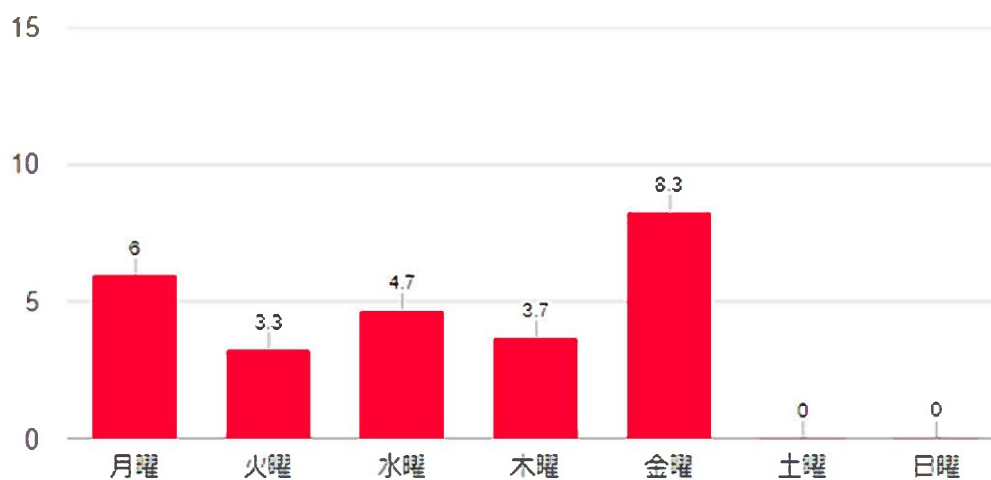
登録者の利用割合



4. 曜日別利用実績

週末をはさむ月、金曜日の利用が多く、火曜日・木曜日の利用が少ない。

曜日別 平均予約件数

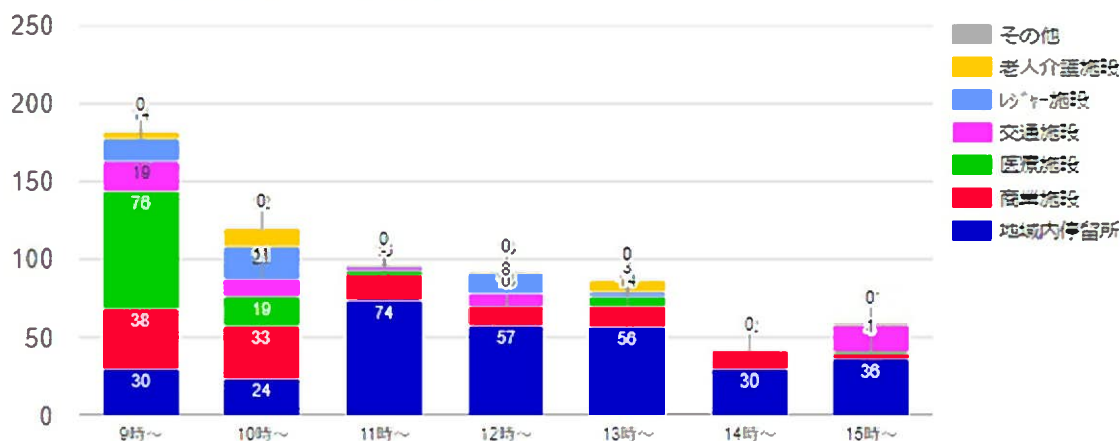


5. 時間帯・目的地種別利用実績

9時台の利用が多く、病院への足として利用されている。9時台の内訳を見ると、「フェニックス総合クリニック」への足として利用されることが多い。

次いで「アピタ・カーマホームセンター」降車が多く、買物利用又は、そこからふれあいバスへの乗り継ぎ利用が多いと考えられる。

時間帯別 降車利用回数



9時

順位	カテゴリ	乗降場名	降車利用回数 (回)
1	病院・医療施設	56_フェニックス総合クリニック	48
2	商業施設	54_アピタ・カーマホームセンター	42
3	病院・医療施設	57_健康館フェニックス	23
4	交通施設	51_JR各務ヶ原駅	20
5	地域内停留所	35_丸子町①	11
6	地域内停留所	14_陵南福祉センター	9
7	レジャ一・スポーツ施設	60_恵みの湯	8
8	レジャ一・スポーツ施設	52_市民プール	7
9	地域内停留所	7_各務野高校北	6
10	老人介護施設	55_ジョイフル各務原	6
11	病院・医療施設	62_たけうち内科	6
12	地域内停留所	31_ヤマハル果樹園前	3
13	地域内停留所	18_朝日南公園	1
14	商業施設	61_十六銀行 東各務原支店	1