

# 垃圾扔置手册

家庭用·保存版

## 扔垃圾的基本规则

- ① 请在收集日当天的早上 **6点到早上8点**之间扔垃圾
- ② 请遵守扔垃圾的规则，进行区分。  
(不遵守区分规则的垃圾不能回收，请注意。)
- ③ 可燃垃圾请放在**指定垃圾袋**。
- ④ 请把垃圾扔在所属**自治会的垃圾**指定处。  
(不要把垃圾扔到其他自治会处。)

推荐减少垃圾和可利用再生资源，  
实现一个环境负荷少的各务原市。

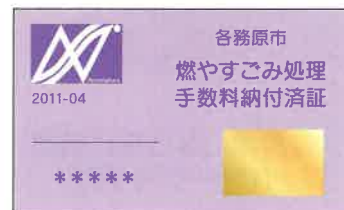
各务原市

目录	P
1 关于可燃垃圾的收费制度	②
2 在可燃垃圾收集处收集的东西	②
3 区分后扔在垃圾收集处收集的东西	④
锡拉罐类	④
无色透明的玻璃瓶类	⑥
其他颜色的玻璃瓶类	⑥
塑料瓶	⑥
纸包装	⑧
有害类	⑧
锡拉罐以外的金属类	⑧
玻璃·陶瓷器类	⑩
大型垃圾	⑩
其他垃圾	⑩
4 关于绿色垃圾	⑫
5 关于旧纸回收	⑭
6 关于不能扔在垃圾收集处的垃圾的处理	⑯
出现大量垃圾	⑯
需要修理·修缮的垃圾	⑯
市政府不能处理的垃圾	⑯
在家医疗而产生的垃圾	⑯
家电再生资源法对象物品	⑯
电脑	⑯
因事业活动而产生的垃圾	⑯
7 厂家等回收可再利用的东西	⑱
家电再生资源法对象物品	⑱
电脑的回收再利用	⑳
双轮车的回收再利用	㉒
手机, PHS 的再生资源	㉒
8 关于向北清扫中心搬入垃圾	㉔
9 垃圾区分一览表(50音图顺序)	㉘

# 1 关于可燃垃圾的收费制度 (从平成 23 年 4 月 1 日开始实施)

从平成 23 年 4 月 1 日起, 家庭用的可燃垃圾袋的规格有所改变

把指定垃圾袋从以往的水平口袋型改变成容易拿起的帐台袋型。指定垃圾袋的销售价格中除垃圾袋价格之外还包含垃圾处理手续费。(指定垃圾袋中放有垃圾处理手续费交付证。) 并且, 指定垃圾袋的销售价格并不是定价销售, 而是因销售店铺而不同。



袋子的大小	大(45L用)	中(30L用)	小(15L用)
手续费 (1张)	3 日元 / 1 张	2 日元 / 1 张	1 日元 / 1 张
销售价格	垃圾袋的代金 (20 张) + 垃圾处理手续费 (60 日元)	垃圾袋的代金 (20 张) + 垃圾处理手续费 (40 日元)	垃圾袋的代金 (20 张) + 垃圾处理手续费 (20 日元)

注: 指定垃圾袋各个种类都是 1 个大袋中有 20 张。仅 45L 的垃圾袋也有平口袋型的。15L 的是系带型的。垃圾处理手续费是平成 23 年 4 月 1 日现在的金额。

# 2 在可燃垃圾处收集的东西 (每周收集 2 次)

收集日是由自治会来决定的。在垃圾·再生资源日历 (和每年 3 月 15 日号宣传单一起发送。) 上, 请确认。

请在收集日的早上 6 点到早上 8 点之间, 到自治会指定的可燃垃圾收集处扔垃圾。



● 食物残渣



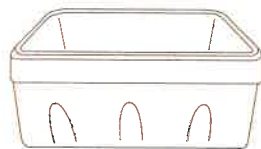
● 塑料制品, 玩具



● 皮革, 橡胶制品



● 泡沫聚苯乙烯制品  
(割成小片, 放入垃圾袋)



● 不能成为资源的纸类  
(参照 15 页)



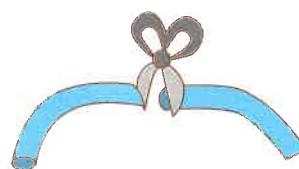
● 塑料制容器, 包装



● 一次性暖宝宝, 干燥剂



● 长管, 长绳等长的东西  
剪成 1 米之内的长度



- ① 放入指定袋, 扔置到可燃垃圾收集处。
- ② 把食用油用能稀释成固体的纸, 布擦掉。
- ③ 尿布上的脏东西除掉。
- ④ 把厨房垃圾以施肥等的形式活用。

### 💡 扔置要点

厨房垃圾占可燃垃圾约 2 成的比例。可燃垃圾的臭味和重量的最大原因是‘水分’。

要留意厨房垃圾「不沾水」「好好把水空掉」等。

食品托盘尽量利用超市等店铺回收的地方。

## 3 区分后扔在垃圾收集处收集的东西 (每月收集 1 次)

收集日是由自治会来决定的。在垃圾·再生资源日历 (和每年 3 月 15 日号宣传单一起发送。) 上, 请确认。请在收集日的早上 6 点到早上 8 点之间, 到自治会指定的区分垃圾收集处扔垃圾。

### 锡拉罐

黄色的收集箱



- ① 一定要全部用尽, 并稍微用水涮洗一下。
- ② 大约 4L 以上的锡拉罐类, 要作为大型垃圾扔置。
- ③ 铝制罐和铁制罐, 没有必要区分开。
- ④ 请协助把铝制罐拿到资源集体回收。

## 💡 扔置要点

没有用彻底的喷雾罐和盒液化气瓶，在垃圾回收车以及垃圾处理设施处发生爆炸，是发生火灾的重大原因！所以，一定要把里面全部用尽，在没有火苗的通风好的户外将其扎开一个小洞，之后再扔到锡拉罐类的收集箱中。

### 无色·透明的玻璃瓶



### 其他颜色的玻璃瓶



- ① 把瓶盖取下后，一定要全部用尽，并稍微用水涮洗一下。
- ② 没有必要把标签取下来。
- ③ 瓶口处摘取不下来的话，可以原样放置。
- ④ 打碎的玻璃瓶，要作为「玻璃·陶瓷器类」扔掉。

## 💡 扔置要点

牛奶瓶·1升瓶·啤酒瓶，尽量拿到销售店铺返还。（可以再利用。）

白色的瓶子（类似表面有细纹的瓶子），要扔在「其他颜色的玻璃瓶」的收集箱中。

没有标有再生资源可能图示的化妆品瓶子，要扔在「玻璃·陶瓷器类」的收集箱中。

### 塑料瓶

绿色的收集箱



PET

印有此标识



※关于聚酯瓶的标签 撕下后丢弃

- ① 把瓶盖取下后，稍微用水涮洗一下。
- ② 横放，压扁。（有利于高效率的搬运。）
- ③ 关于聚酯瓶的标签 撕下后丢弃
- ④ 把瓶盖作为可燃垃圾扔掉。（志愿者要回收的话请协助。）

## 💡 扔置要点

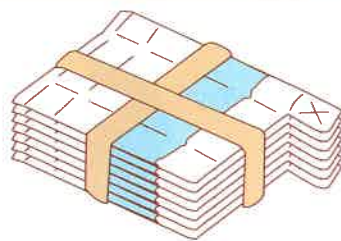
饮料用，酒类，酱油，甜料酒调味料，食醋的塑料瓶都是回收的对象品。

（这些以外的要扔到可燃垃圾处。）

瓶口处的环儿不要摘取，原样扔掉即可。

## 纸包装

写有「纸包装」字样的绿色收集箱



- ① 把里面洗过之后剪开晾干。
- ② 内侧粘贴有铝箔品的作为可燃垃圾扔掉。  
※川岛地区的居民，在「旧纸·旧衣服」的收集日请扔到「可燃垃圾收集处」。收集日请在「垃圾·再生资源日历」上确认。

### 💡 扔置要点

请协助居住地区的资源集体回收。并且，也请利用旧纸回收地。

## 有害类

红色的收集箱



- ① 电池，荧光灯，镜子，水银体温计等使用水银的东西，和一次性的打火机为对象品。
- ② 把水银体温计放进塑料袋里。
- ③ 关于手机的电池，请协助销售店铺的再生资源回收。  
(详细请阅览 22 页的「手机, PHS 的再生资源」。)

### 💡 扔置要点

充电式电池（镍镉电池·镍氢电池·锂离子电池等）和纽扣电池，尽量协助销售店铺的回收。喷雾罐扔到锡拉罐类中。

## 锡拉罐以外的金属物类

写有「锡拉罐以外的金属物类」字样的黄色收集箱



雨伞上的塑料·布取下来，扔到可燃垃圾处。

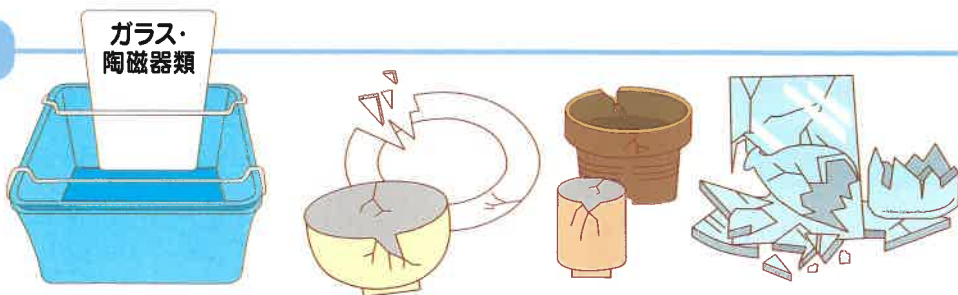
- ① 菜刀等刀刃物类的刀刃部分，针类物的针尖部分都要用胶布包起来再扔。
- ② 雨伞上的塑料和布，尽量取下来，再扔到可燃垃圾处。

### 💡 扔置要点

放不进收集箱的东西，作为大型垃圾扔置。

## 玻璃·陶瓷器类

写有「玻璃·陶瓷器类」字样的蓝色收集箱

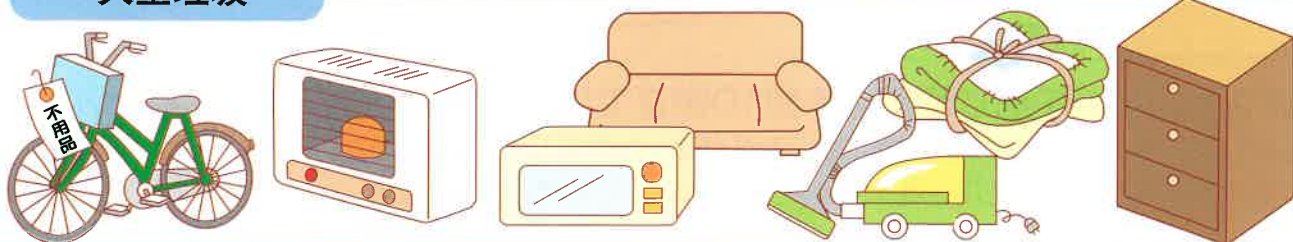


- ① 破碎的细小碎片要放进塑料袋里。
- ② 植物花盆要把里面的土清掉。

### 💡 扔置要点

白色灯泡灯管要扔到玻璃·陶瓷器类中。

## 大型垃圾



- ① 长的东西要剪成 1 米以内的长度。
  - ② 自行车要写上不用品的字样再扔。
  - ③ 干电池和灯泡灯管取下来之后扔到有害类中。  
(白色灯泡灯管扔到玻璃·陶瓷器类中。)
  - ④ 家电再生资源法对象品和电脑等不收集。  
(关于对象物品种类和处理方法等, 请阅览 18-20 页。)
- ※沙发·整理柜等大型家具和被褥, 回收时间会稍长一些。

### 💡 扔置要点

整理整顿, 做到不妨碍通行。

## 其他垃圾



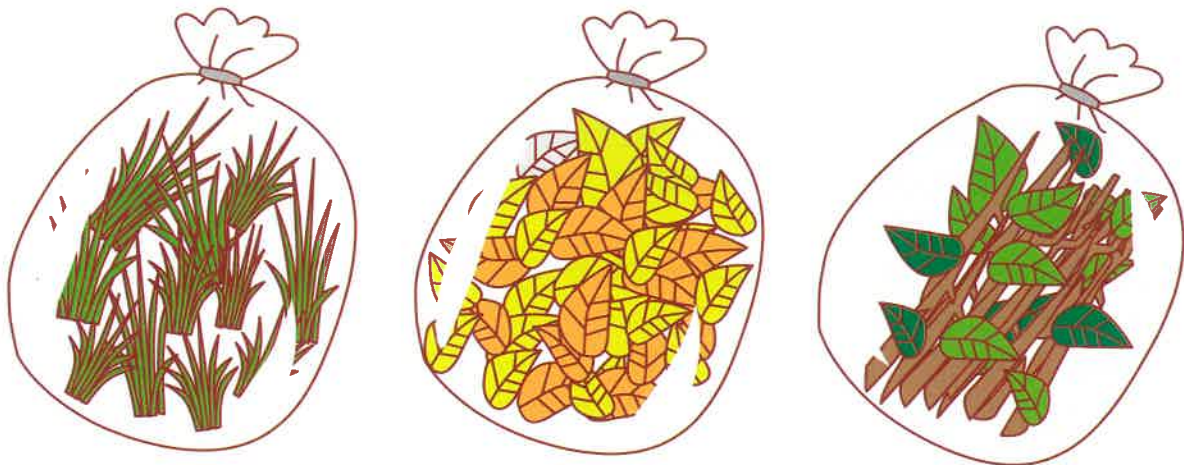
- ① 闹钟和吹风机等小型家电制品作为对象品。  
(能够放入 45L 垃圾袋大小的东西。)
- ② 请放入透明的塑料袋里。
- ③ 长的东西要剪成 1 米以内长度。

### 💡 扔置要点

手机请协助销售店铺的回收。电池取下来之后扔到有害类中。

## 4 关于绿色垃圾

### 绿色垃圾



请在指定日的早上 6 点到早上 8 点之间拿到收集地点。

※关于收集日以及收集地点，请在「绿色垃圾处点回收日程表」上确认。

(「绿色垃圾处点回收日程表」，和每年 3 月 15 日号宣传单一起发送。)

### 绿色垃圾的扔置规则

- 放入透明塑料袋里或是用绳系好。
- 树枝要剪成 1 米以内的长度。
- 树枝的粗细没有限制，但要控制在成人一个人容易搬运的重量之内。
- 尽量晾干。
- 土·石头·垃圾等异物要清除掉。
- 仙人掌和多肉类植物要作为「可燃垃圾」扔掉。
- 有害虫的东西和生病使用过的东西要作为「可燃垃圾」扔掉。
- 夹竹桃·漆等有毒性的东西和有刺的东西，要作为「可燃垃圾」扔掉。

### 作为回收对象的绿色垃圾

- 100kg 以内的绿色垃圾（只限于自己剪树和除草等留的垃圾）

### 不能回收的绿色垃圾

- 100kg 以上的绿色垃圾请搬运到北清扫中心。  
100kg 的量大约是 20 个 45L 的塑料袋的量。
- 向北清扫中心搬运的情况，不用装塑料袋中。
- 树枝要剪到 1 米以内的长度。
- 树木和竹子的根部，把土和石头清除掉，剪切宽度在 15 厘米以内，长度也在 15 厘米以内后，搬运到北清扫中心。

### 不能再利用的绿色垃圾

腐烂的东西，土和小石头不能清除掉的东西，以及阿根廷蚁生栖的绿色垃圾，不回收再利用，进行焚烧处理。

## 阿根廷蚁生栖的绿色垃圾

关于阿根廷蚁生栖的绿色垃圾，为了防止生栖区域的扩大，进行焚烧处理，所以作为可燃垃圾扔掉。

※关于阿根廷蚁生栖的区域，请向市里咨询。（环境政策课 058-383-4230）

### 【阿根廷蚁生栖的绿色垃圾】

- ① 把绿色垃圾里宽度在 3 米以内的树枝，剪切成小块。
- ② 一定要放入透明的塑料袋中。（没有必要放入指定袋中。）
- ③ 1 次收集按照 3 袋以内的量计算。
- ④ 宽度超过 3 厘米以上的树枝和树干，将其剪成长度 1 米，宽度 15 厘米以内，搬运到北清扫中心。（即使作为「可燃垃圾」扔置，也不回收。）
- ⑤ 量多的情况，搬运到北清扫中心。（放入透明塑料袋。没有必要放入指定袋中。）



#### 扔置要点

四棱木材，胶合板，圆棒等被加工的木材及木制家具，并不是绿色垃圾。

献佛用的花和扫墓用的花，要作为可燃垃圾扔置。

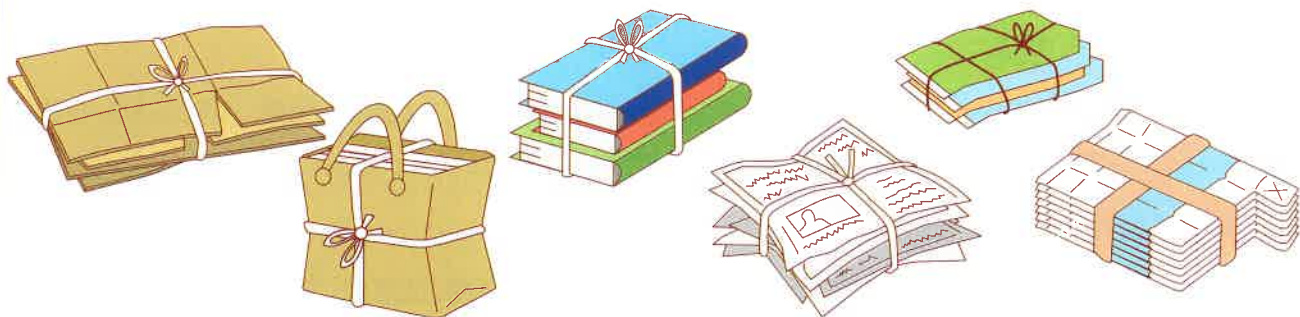
北清扫中心也正常收集垃圾。在不能利用收集处的情况，请使用。

（没有必要放入塑料袋。超过 100kg 的情况，需要手续费。）

## 5 关于旧纸回收

报纸·杂志·纸箱等旧纸，扔置到可燃垃圾处，也不被回收。（但是，弄脏了不能再利用的除外。）请协助地区的 PTA 及儿童会等资源集体回收。

并且，市的公共设施及大型超市等旧纸回收处也可以利用。关于旧纸回收处，请阅览「各务原市旧纸回收处」一览表（和每年 3 月 15 日号宣传单一起发送）



### 扔置方法

- ① 把报纸·杂志·纸箱用绳系成十字形。
- ② 纸箱上粘贴的胶布及配送标签要取下来。
- ③ 在杂志等东西上附带的 CD·DVD 等要摘取下来。
- ④ 纸箱，包装纸，宣传板，日历等杂纸类，放入纸袋，不要露出来，用绳给系好。

※PTA 和儿童会等实施资源集体回收，根据地区不同有把报纸和宣传单分开的情况，所以请遵守该地区的规则。



## 不能成为再生资源的纸

- ▲ 被加工成防水的纸（纸杯，纸盘，纸制的方便面容器，纸制的酸奶容器）
- ▲ 复写纸，无复写纸（宅急便的复写货单等）
- ▲ 感热纸（传真用纸，购物单等），感光纸（蓝图复印纸）
- ▲ 贴有塑料胶片和铝箔等的复合素材纸
- ▲ 印有金·银等金属箔的纸
- ▲ 带有味道的纸（纸制的洗涤容器，上香的纸箱，香皂的个别包装纸等）
- ▲ 附有水，油及残渣的纸，使用完的卫生纸和毛巾纸。
- ▲ 用碎纸机缴碎的横宽 3 毫米以下的纸屑



### 扔置要点

用碎纸机缴碎的横宽 3 毫米以上的纸屑是再生资源。要作为杂纸扔掉。

## 6 关于不能扔在垃圾收集处的垃圾的处理

### 大量的垃圾

由于大扫除和搬家等一时积攒大量的垃圾，不能扔到垃圾收集处。要自己搬到北清扫中心，或是依赖有市许可的「一般废弃物收集搬运许可业者」。

关于一般废弃物收集搬运许可业者，请向市里咨询。（环境政策课 058-383-4230）

### 自身修理·修缮时积累的垃圾

要自己搬到北清扫中心，或是依赖有市许可的「一般废弃物收集搬运许可业者」。

关于一般废弃物收集搬运许可业者，请向市里咨询。（环境政策课 058-383-4230）

### 市政府不能处理的垃圾

灭火器，报废轮胎，废油，汽车部品等，市政府不能处理。请咨询销售店铺。

### 在家医疗而产生的垃圾

关于因在家医疗而产生的垃圾的处理，请咨询市里。（环境政策课 058-383-4230）

※注射针头等疑有感染性的东西，要返归给医疗机关。

### 家电再生资源法对象物品

电视（显像管式，液晶式·等离子式），空调，冰箱·冰柜，洗衣机·衣服烘干机，由于家电再生资源法，回收再利用是被履行义务的。处理方法请阅览 18 页。

### 电脑

电脑的本体，监视器，厂商都回收。关于回收方法，请阅览 20 页。

### 因事业活动而产生的垃圾

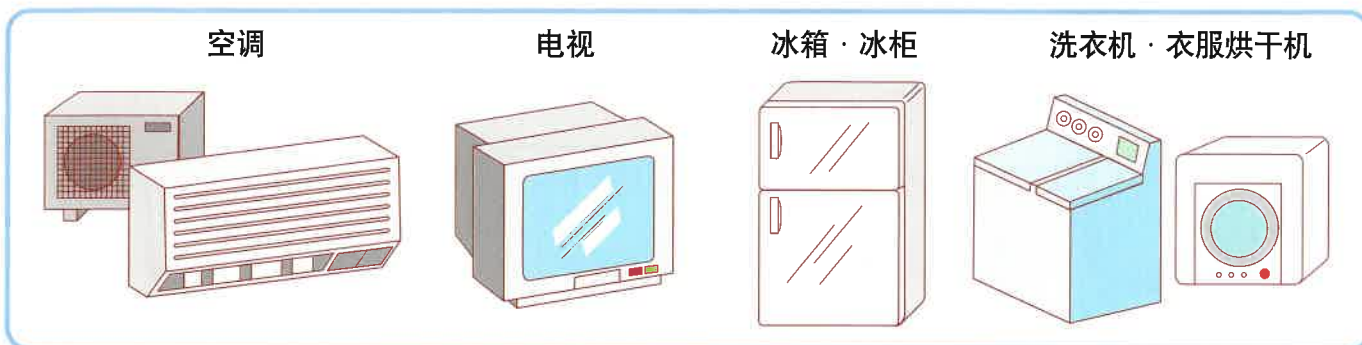
因事业活动（买卖等）而产生的垃圾，根据法律自身有义务处理。搬到北清扫中心时，一般废弃物，每 10kg 需要 100 日元的处理手续费。

## 7 厂家等回收可再生资源的東西

### 家电再生资源法对象物品

市政府不能处理。

从平成 13 年 4 月 1 日起，实施家电再生资源法（特定家庭用机器再商品化法），空调，电视，冰箱·冰柜，洗衣机·衣服烘干机，回收再利用是被履行义务的。（既不能扔到垃圾回收处，又不能搬到北清扫中心，请注意。）



### 回收再利用方法

请按照以下的任何一种方法处理。

方法 1: 依赖以前购买东西的店铺或是重新购买的店铺，让其领取。

方法 2: 在邮局支付回收再利用费之后，自己直接搬到指定领取地点。

方法 3: 在邮局支付回收再利用费之后，依赖收集搬运许可业者，让其搬运。

※在邮局交付费用之后，换来「回收券」，和废家电一起交给领取处，依赖处。

※方法 1·3 的情况，除回收费用之外，还需要收集搬运费。金额等请向依赖的地方确认。

### 回收再利用费用

回收再利用费用根据厂家等不同而有所差异。并且，在邮局支付的时候，另外还需要汇款手续费。

■ 电视（显像管式，液晶式·等离子式）  
小（画面大小在 15 寸以下）=1,785 日元 ~  
大（画面大小在 16 寸以上）=2,835 日元 ~

■ 洗衣机·衣服烘干机 =2,520 日元 ~  
■ 空调 = 2,625 日元 ~

※回收再利用费用，是平成 23 年 1 月 1 日现在的金额。

■ 冰箱·冰柜  
小（容量 170 公升以下）=3,780 日元 ~  
大（容量 171 公升以上）=4,830 日元 ~

### 指定领取地点

佐川急便（株）岐阜店  
各务原市大野町 7-115  
电话 058-389-7881



### 咨询窗口

回收再利用费用及家电再生资源法对象商品不明的情况，请向（财）家电制品协会家电回收再利用券中心（电话 0120-319-640）咨询。

并且，指定领取地点·收集搬运业者等，请向（环境政策课 058-383-4230）咨询。



## 双轮车的回收再利用

市政府不能处理。

从平成 16 年 10 月 1 日起，以国内 4 大厂家，和 12 家输入事业者为中心，积极参与摩托车的正确处理及再生资源化的活动。为了能够有效的利用贵重资源，请协助双轮车的回收再利用。（既不能扔到垃圾回收处，又不能搬到北清扫中心，请注意。）



双轮车回收再利用图标



※车把，车体（车架），油箱，发动机，前后轮都具备的东西是对象物品。  
三轮车，电动踏板都是对象外物品。

附有回收再利用图标的车辆，废弃时不需要花回收再利用的费用，但是如果拿到报废双轮车专门店的话，需要收取另外的收集搬运费。（平成 17 年 10 月 1 日以后生产的样式，全部都附有回收再利用的图标。）

### 回收再利用的次序

- ① 在报废双轮车专门店或是指定的领取窗口，填写「双轮车回收再利用管理单」。
- ② 依据「双轮车回收再利用管理单」里包含的汇款单，在最近的邮局支付回收再利用的费用。（汇款手续费另算。）  
※带有回收再利用图标的，不用支付回收再利用的费用。
- ③ 在报废双轮车专门店或是指定的领取窗口，交付汇款证明书和要废弃的双轮车。  
※最近的报废双轮车专门店或是指定的领取窗口，在公益财团法人汽车回收再利用促进中心的网页上有介绍。

### 回收再利用费用

回收再利用费用请向各厂家及输入业者咨询。

### 咨询窗口

双轮车回收再利用接待中心 电话号码 03-3598-8075  
接待时间 9:30 ~ 17:00  
(周六·日, 祝日, 年末年初等除外)

公益财团法人 汽车回收再利用促进中心

网页 <http://www.jarc.or.jp/>

## 手机, PHS 的再生资源 ( 移动手机的回收再利用 )

使用过的手机, PHS 的本体, 电池及充电器, 不问厂家及品牌, 只要在贴有右面

图标的销售店铺就可免费回收, 请协助。

详细请阅览移动手机·回收再利用·网络的网页。

移动手机·回收再利用·网络

网页 <http://www.mobile-recycle.net/index.html>



## 8 关于向北清扫中心搬入垃圾（电话号码 058-384-3616）

### 搬入方法

- ① 和扔到垃圾收集处的情况一样，需要区分垃圾。
- ② 可燃垃圾一定要放入指定垃圾袋。  
(没有放入指定垃圾袋的垃圾，拒绝接收。)
- ③ 搬入的时候，在接待窗口出示车检证及能确认住所的东西。  
提示(驾照·保险证等)，确认搬运者的身份。
- ④ 关于区分，请阅览「9. 垃圾区分一览表(50音图顺序)」。

#### 接待时间

周一～周五・・・上午8点45分到下午4点 周六・・・上午8点45分到上午11点 周日·祝日及年末年初，不能搬入
---

### 搬入时的注意事项

- ① 直接搬运垃圾。
- ② 市外的垃圾不能搬入。
- ③ 遵守区分守则搬入。(不遵守守则搬入的垃圾，一概拒否。)
- ④ 垃圾的重量要在接待窗口处测量。  
测量方法原则上是车辆重量减去车检证上的重量，算出来的。  
况且，根据申请可以测量2次。
- ⑤ 可燃垃圾和区分后扔的垃圾一起搬入的情况，因为只测量区分后扔的垃圾的重量，所以要把可燃垃圾堆得好搬运些。
- ⑥ 被褥·地毯没有必要系上。
- ⑦ 卷成筒状的纸，长度要剪在1米以内。
- ⑧ 捆起来的纸，厚度要限制在10厘米以内。
- ⑨ 填拓的垃圾，重量要在20公斤以内，长30厘米×宽30厘米×厚30厘米以内。
- ⑩ 垃圾的搬入，原则上是自身行使的。搬入的时候，请按照主管人员的指示做。
- ⑪ 若有不明之处，请向北清扫中心咨询。

## 垃圾处理手续费

●从家里拿来的垃圾  
可燃垃圾

一定要放入指定袋中。指定袋的价格里包含垃圾处理手续费，所以在北清扫中心不用支付手续费。

区分后扔的垃圾

搬入量	手续费
100kg 以内	免费
超过 100kg	每 10kg 60 日元

※手续费的金额，是平成 23 年 4 月 1 日现在的金额。

## 不能搬入的垃圾

汽油, 轻油, 灯油, 石油, 涂料, 稀释剂, 灭火器, 摩托车, 低座轻型摩托车, 汽车部品, 电池, 轮胎, 热水器, 石油加热器, 保龄球的球, 农器具, LP 煤气罐, 农药, 剧毒物, 钢琴, 油罐, 水泵, 电动机, 耐火金库, 电视, 冰箱, 洗衣机, 空调, 衣服烘干机, 电脑及显示器等



★详细请阅览「9. 垃圾区分一览表 (50 音图顺序)」。



## 9 垃圾区分一览表（50音图顺序）

	物品名	分别区分	扔置要点
A	天线（电视用）	大型垃圾	分解成长 1 米以内后再扔掉。
I	石头	不收集	少量大粒石头的情况，要自己直接搬运到北清扫中心。
	椅子	大型垃圾	
	缺角的板子	大型垃圾	切成长 1 公尺以内后扔掉。量多的话，要自己直接搬运到北清扫中心。
	衣服烘干机	家电再生资源法对象物品	厂家等回收再利用（请参照 18 页）的东西
	墨盒（电脑打印机用）	可燃垃圾	尽量返还给销售店铺
U	花盆（陶瓷器类）	玻璃·陶瓷器类	
	花盆（塑料制）	可燃垃圾	不能放入垃圾袋里的，可扔到其他垃圾中。
E	空调	家电再生资源法对象物品	厂家等回收再利用（请参照 18 页）的东西
	液晶电视	家电再生资源法对象物品	厂家等回收再利用（请参照 18 页）的东西
	MD·MO	可燃垃圾	
	电子琴	大型垃圾	
O	石油（引擎石油）	市政府不能处理	市政府不能处理，请和销售店铺商量。
	油罐（含油）	市政府不能处理	市政府不能处理，请和销售店铺商量。
	石油加热器	市政府不能处理	市政府不能处理，请和销售店铺商量。
	尿布	可燃垃圾	把脏东西清除掉
	玩具（金属质）	锡拉罐以外的金属类	不能放入收集箱的东西，要作为大型垃圾扔掉。
	玩具（木质，塑料质）	可燃垃圾	大的东西作为大型垃圾扔掉。
	温度计（用水银的）	有害类	
Ka	窗帘	纸类，旧衣服	请用于资源回收。脏的窗帘要作为大型垃圾扔掉。
	窗帘链	大型垃圾	剪成 1 米以内后扔掉。
	地毯	大型垃圾	叠成榻榻米一半左右大小，系成十字形扔掉。
	手电筒	其他垃圾	电池扔到有害类。塑料制的东西扔到可燃垃圾中。
	镜子	有害类	
	雨伞	锡拉罐以外的金属类	把雨伞的塑料和布的部分取下来，扔到可燃垃圾中。

物品名	分别区分	扔置要点
煤气热水器	市政府不能处理的东西	市政府不能处理, 请和销售店铺商量。
煤气灶	大型垃圾	电池扔到有害类中。
盒式存储器	大型垃圾	
盒液化气瓶(台上)	锡拉罐	把里面全部用尽扎开一个小洞后再扔掉。
剃刀	锡拉罐以外的金属类	刀刃的部分用胶布包起来后再扔掉。
照相机·摄像机	其他垃圾	把电池拿出后再扔掉。(电池扔到有害类里。)
玻璃门	不收集	切成一半, 把框和玻璃分开自己直接搬运到北清扫中心。
瓦	不收集	自己直接搬运到北清扫中心。
通风扇(家庭用)	大型垃圾	只限于家庭用的东西。(写上家庭用的字样后再扔。)
干电池	有害类	
Ki 木屑	大型垃圾	剪切成横, 宽1米以内, 直径15厘米以内后再扔掉。
梯子	大型垃圾	
镜子台(化妆台)	大型垃圾	可以的话把镜片取下来, 镜片扔到有害类。
Ku 空气清新器	大型垃圾	
Ke 荧光管	有害类	
手机(本体·电池)	不收集	返还到销售店铺。
电动自行车	市里不能处理的东西	请到双轮车专门店商量。
Ko 被炉	大型垃圾	
混凝土的碎片	不收集	自己直接搬运到北清扫中心。
Sa 冲浪板	大型垃圾	切成一半后扔掉。(用锯子能切掉)
盘子(陶瓷器类)	玻璃·陶瓷器类	
Shi 被单	纸类, 旧衣服	请扔到资源回收处。脏的被单作为可燃垃圾扔掉。
CD	可燃垃圾	
自行车	大型垃圾	写上不用品的字样后扔掉。
汽车部品	不收集	请到销售店铺商量。(轮胎, 轮罩, 电池, 保险杠等。)
地毯	大型垃圾	6帖未满的原样, 6帖以上的剪成一半, 系成半帖大小程度再扔掉。
灭火器	市里不能处理的东西	因为市里不能处理, 所以请到销售店铺商量。



	物品名	分别区分	扔置要点
Su	照明器具	大型垃圾	里面的荧光管扔到有害类。
	食用油	可燃垃圾	用凝固剂凝固，或是用吸到纸或者旧布上再放入袋里扔掉。
	碗橱	大型垃圾	尽量把玻璃取下来，玻璃扔到玻璃·陶瓷器类里。
	稀释剂	市里不能处理的东西	因为市里不能处理，所以请到销售店铺商量。
	水槽（玻璃制）	玻璃·陶瓷器类	
	水槽（玻璃制）（90公分以上）	大型垃圾	
	电饭煲	大型垃圾	
	滑雪板	大型垃圾	
	滑冰板	大型垃圾	
	取暖炉	大型垃圾	一定要把燃料·电池等取下来后再扔掉。（电池扔到有害类中。）
Se	沙子（园艺用）	不收集	自己直接搬运到北清扫中心。
	弹簧床	大型垃圾	
	喷雾罐	锡拉罐类	把里面全部用尽扎开一个小洞后再扔掉。
	石板	不收集	放入透明塑料袋（两重），自己直接搬运到北清扫中心。
	石膏板	不收集	放入透明塑料袋（两重），自己直接搬运到北清扫中心。
	水泥瓦	不收集	纤维强化水泥板等含有不飞散石棉的放入透明塑料袋（两重），自己直接搬运到北清扫中心。
	洗衣机	家电再生资源法对象物品	厂家等回收，再利用的东西（请参照18页。）
	电风扇	大型垃圾	
	双筒望远镜	其他垃圾	
	吸尘器	大型垃圾	
Ta	沙发	大型垃圾	
	体温计（水银）	有害类	电子体温计扔到其他垃圾中。
	轮胎	市里不能处理的东西	因为市里不能处理，所以请到销售店铺商量。
	瓷砖	不收集	自己直接搬运到北清扫中心。
Ti	榻榻米	不收集	剪切成一半，自己直接搬运到北清扫中心。
	衣柜	大型垃圾	
	幼儿车座	大型垃圾	

	物品名	分别区分	扔置要点	
Tsu	茶碗	玻璃类陶瓷器类	塑料制的东西扔到可燃垃圾中。	
	桌子（木制・钢铁制）	大型垃圾		
	土	不收集	自己直接搬运到北清扫中心。	
Te	DVD 机器	大型垃圾		
	铁的棍棒，板子	不收集	请和金属回收业者商量。	
	电视	家电再生资源法对象物品	厂家等回收，再利用的东西（请参照 18 页。）	
	电热毯・电热被褥	大型垃圾	叠成榻榻米一半左右大小，系成十字形扔掉。	
	电动剃刀	其他垃圾		
	电线・电缆	其他垃圾	剪成长度 1 米以内后再扔掉。	
	电热取暖炉	大型垃圾		
	灯泡	有害类	白炽灯可以扔到玻璃・陶瓷器类中。	
	电子风琴・电子钢琴	大型垃圾		
	电子微波炉	大型垃圾		
To	计算器	其他垃圾	电池等取下来。	
	灯油	不收集	因为市里不能处理，所以请到销售店铺商量。	
	灯油聚乙烯容器	大型垃圾	把里面盛空后再扔。	
	钟表	其他垃圾		
	镀锌铁板	大型垃圾	切（弯）成长度 1 米以内，1 次只限扔 5 张。	
	吹风机	其他垃圾		
	油桶	市里不能处理的东西	因为市里不能处理，所以请和金属回收业者商量。	
	涂料	市里不能处理的东西	因为市里不能处理，所以请和销售店铺商量。	
	Na	小刀	锡拉罐以外的金属类	刀刃的部分用胶布包起来后再扔掉。
		锅	锡拉罐以外的金属类	
Ni	镍氢电池	有害类	尽量返还销售店铺。	
Ne	螺丝	锡拉罐以外的金属类		
No	锯子	锡拉罐以外的金属类	刀刃的部分用胶布包起来后再扔掉。	
Ha	灰	不收集		

	物品名	分别区分	扔置要点
	摩托车	市里不能处理的东西	请到双轮车专门店商量。
	剪刀	锡拉罐以外的金属类	刀刃的部分用胶布包起来后再扔掉。
	电脑	根据资源有效利用促进法再利用	请向各家厂家咨询。
	电池（车·单车用）	市里不能处理的东西	因为市里不能处理，所以请和销售店铺商量。
	泡沫苯乙烯	可燃垃圾	
	花火	可燃垃圾	用水沾湿后在收集日扔掉。
	刀刃	锡拉罐以外的金属类	刀刃的部分用胶布包起来后再扔掉。
	针	锡拉罐以外的金属类	用胶布包起来后再扔掉。
	铁丝（少量）	锡拉罐以外的金属类	剪成1米以内的长度后扔掉。
	铁丝（多量）	市里不能处理的东西	因为市里不能处理，所以请和金属回收业者商量。
	衣服挂（木质·塑料制）	可燃垃圾	铁丝的部分作为锡拉罐以外的金属类扔掉。
	保险杠	市里不能处理的东西	因为市里不能处理，请和汽车有关事业者商量。
Hi	钢琴	市里不能处理的东西	因为市里不能处理，所以请和销售店铺商量。
	录像带	可燃垃圾	
	录放像两用机	大型垃圾	
	塑料席	可燃垃圾	长度超过1米的折叠上扔到其他垃圾中。
Fu	加热器	大型垃圾	一定要把燃料取出来再扔掉。
	被褥	大型垃圾	叠成榻榻米一半左右大小，系成十字形扔掉。
	平底锅	锡拉罐以外的金属类	
	等离子电视	家电再生资源法对象物品	厂家等回收，再利用的东西（请参照18页。）
	打印机	大型垃圾	墨盒，墨粉取出来。
	液化石油气液化气瓶	市里不能处理的东西	因为市里不能处理，所以请和销售店铺商量。
He	宠物粪便处理器（纸制）	可燃垃圾	脏东西取下来后再扔掉。
	宠物粪便处理器（石制·沙制）	不收集	洗过再利用，或是埋到庭院内等。
	床木架	大型垃圾	切成一半再扔掉。
	油漆罐	锡拉罐以外的金属类	空罐扔到锡拉罐以外的金属类中。里面的东西用布蘸上，扔到可燃垃圾中。
Ho	ホイール(自動車部品)	市里不能处理的东西	所以请和销售店铺商量。

	物品名	分别区分	扔置要点
	锅炉	市里不能处理的东西	因为市里不能处理，所以请和销售店铺商量。
	菜刀	锡拉罐以外的金属类	刀刃的部分用胶布包起来后再扔掉。
	软管（乙烯·橡胶制）	可燃垃圾	剪成1米以内的长度，再放入指定袋中扔掉。
	聚乙烯容器	其他垃圾	把里面清空后再扔掉。
Ma	床	大型垃圾	
	火柴（未使用）	可燃垃圾	用水沾湿之后在收集日扔掉。
Mu	虫笼（木制·塑料制）	可燃垃圾	
Me	眼镜	玻璃·陶瓷器类	
Mo	电动机	市里处理的东西	因为市里不能处理，所以请和销售店铺商量。
	毯子	纸类·旧衣服	请扔到资源回收处。脏的毯子作为可燃垃圾扔掉。
	库房（只限于家庭使用）	不收集	把金属部品分解，切成1米以内的长度，自己直接搬运到北清扫中心。
	晾衣竿	大型垃圾	切断成1米以内的长度再扔掉。（不锈钢制等不用切断扔。）
Ya	水壶	锡拉罐以外的金属类	
Yu	浴衣	纸类·旧衣服	请扔到资源回收处。脏的浴衣作为可燃垃圾扔掉。
	热水器（厨房用）	大型垃圾	
Ra	打火机	有害类	把里面用尽后再扔掉。
	收音机·收录机	其他垃圾	
	书包	大型垃圾	
Ri	锂电池	有害类	尽量返还销售店铺。
	两轮拖车	市里不能处理的东西	因为市里不能处理，所以请和金属回收业者商量。
Re	冰箱·冰柜	家电再生资源法对象物品	厂家等回收，再利用的东西（请参照18页。）
	砖瓦	不收集	自己直接搬运到北清扫中心。
Ro	绳索	可燃垃圾	剪成1米以内的长度后再扔掉。
Wa	电线	市里不能处理的东西	请和金属回收业者商量。