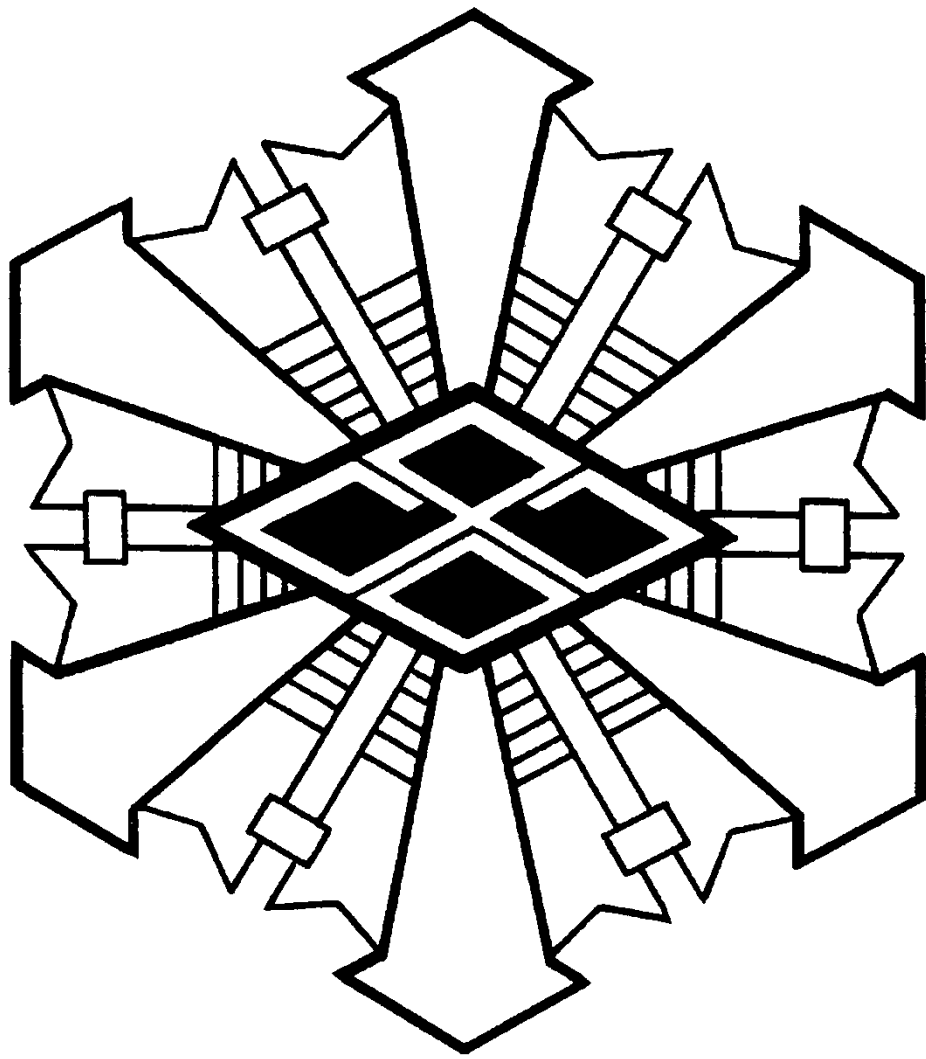


令和4年版

# 消防年報

第57号



各務原市消防本部

## 位置・地勢

---

各務原市は、岐阜県の南部、濃尾平野の北部に位置し、岐阜市の中心部へ約8km、名古屋市へは30km圏内にあります。南には木曾川が東西に県境となって流れ、北部と東部は、標高200～300mの山を境にして関市、加茂郡坂祝町、西は岐阜市、南西部は羽島郡笠松町、岐南町に隣接し、市域面積は87.81km<sup>2</sup>あります。

地勢は、30～60mの各務原台地、7～20mの台地周辺平野、200～300mの北および東部丘陵地からなり、地質は、各務原台地が洪積層の黒ぼく土壌、その周辺部は、木曾川、長良川によって堆積された沖積層、北および東部丘陵地は、秩父古生層の砂岩、チャートなどの層からなっています。



## 各務原市民憲章

---

わたしたち各務原市民は  
自然と文化財を守り、美しいまちをつくります。  
教養を高め、文化の香りたかいまちをつくります。  
健やかな心とからだで働き、活気のあるまちをつくります。  
きまりを守り、助け合い、住みよいまちをつくります。  
夢と安らぎのある、明るいまちをつくります。

本市の消防は、関係各位の格別なご指導、ご協力により組織、人員施設、装備とも着実に充実してまいりました。

しかしながら、近年の社会経済の発展と都市化の進展により災害要因も増大し発生する災害は益々複雑多様化、大規模化の傾向を示しております。

このような環境の変化や市民のニーズに的確に対応し「安全で住みよいまちづくり」を実現するため、消防組織の強化や施設装備の近代化への取り組みはもとより、救急業務の高度化対策を加えて本市の消防防災体制の一層の充実強化に努めています。

本書は、令和4年中の消防防災の概要を取りまとめたものでご高配を賜わり消防行政の一層の飛躍に向けて皆様のご理解と認識を深めていただく一助になれば幸いと存じます。

なお、特に記載してあるものを除き令和4年末をもって収録しました。

令和5年3月

各務原市消防長 会津 浩樹

# 第57号 消 防 年 報

## 目 次

	頁
各務原市消防のあゆみ	1-1
消防相互応援協定	2-1
消防情勢	
各務原市勢	3-1
市一般予算と消防予算との比較	3-1
消防予算の概要	3-2
消防機構図	3-3
消防現勢	3-4
消防吏員諸手当支給状況	3-5
在職年数別消防吏員数	3-5
年齢別消防吏員数	3-6
消防ポンプ自動車等現有台数	3-7
車輛一覧表	3-8
救助資機材一覧表	3-10
消防水利の現況	3-11
火災通報施設	3-11
消防配置図	3-12
各務原市消防音楽隊	3-13
各務原市消防ボランティア隊	3-14
消防防災通信系統図	3-15
通信システム系統図	3-16
消防団	
消防団編成および装備	4-1
表彰記録	4-2
在職年数別消防団員数	4-3
年齢別消防団員数	4-4
消防団員年報酬額	4-5
費用弁償	4-5
消防団員退職報償金支給額	4-5
消防団機械一覧表	4-6
火災	
令和4年の主な火災	5-1
月別火災状況	5-2
地区別火災状況	5-3
曜日別火災状況	5-3
月別火災原因状況	5-4
用途別・原因別火災状況	5-5
火災原因別(発火源・経過・着火物)発生状況	5-6
時間別火災状況	5-7
覚知別火災状況	5-8
気象別火災状況	5-9
令和4年火災発生箇所	5-10

	頁
<b>救急・救助</b>	
受付別出場件数	6-1
救急隊別活動状況	6-1
救急救護状況(程度・年齢別)	6-2
月別救急業務実施状況	6-3
救急救護状況(時間別)	6-4
救急救護状況(天候・曜日・地区)	6-5
地区別救急状況	6-6
曜日別救急状況	6-6
救急種別の比率推移	6-7
事故種別救助出動件数及び活動件数	6-8
事故種別救助人員及び車両別搬送人員	6-8
事故種別出動車両等台数	6-8
救命講習実施状況	6-9
その他の救命講習実施状況	6-9
<b>予防・危険物・建築関係</b>	
防火対象物立入検査実施状況	7-1
用途別消防同意等状況	7-2
防火管理者選任状況	7-3
中高層建築物(4階以上)の現況表	7-4
火災予防条例に基づく届出状況	7-5
建築関係事務処理状況	7-6
危険物施設等の各種届出状況	7-7
地域別危険物施設設置状況・査察状況	7-8
月別危険物施設許可・検査状況	7-9
消防広報活動	7-10
高压ガス保安法関係	7-11
火薬類取締法関係	7-12
液化石油ガス法関係	7-13
女性防火クラブ	7-14
幼年消防クラブ	7-15
少年防火クラブ	7-16
<b>通信関係</b>	
救急情報システム案内状況	8-1
119番受信状況	8-2
テレホンサービス案内状況	8-2
緊急通報システム通報状況	8-3

# 各務原市消防のあゆみ

---





# 各務原市消防のあゆみ

昭和 38.4 稲葉郡那加町、稲羽町、鵜沼町、蘇原町を合併して、各務原市として発足する。

発足当時の消防団機構

消防団定員 818名

消防団名	人 員	消防ポンプ	手引ポンプ	小型ポンプ
那加消防団	217	2	2	13
稲羽消防団	235	1	1	17
鵜沼消防団	210	1	10	2
蘇原消防団	156	1		10

昭和 39.2 昭和39年政令第16号「消防本部及び消防署を置かなければならない市町村を定める等の政令」により指定を受ける

昭和 40.1 従来の単位消防団を解散して市一本の消防団に統合し、少数精鋭主義による各務原市消防団を組織する

消防団定員 600名

初代消防団長 浅野 庄一

副団長 4名

種目	分団	1	2	3	4	5	6	7	8
消 防 部		2	2	2	2	2	2	2	2
分団員(分団長以下)		92	58	82	85	85	66	61	66
ポンプ操作班		10	4	8	8	8	6	5	6
警 防 班		1	1	1	1	1	1	1	1
ポンプ自動車			1		1		1	1	
小型ポンプ		10	3	8	7	8	5	4	7

昭和 40.3 「各務原市消防本部」及び「各務原消防署」を那加東亜町106番地(元那加町役場新館)に設置する

職員定員 26名

実員 23名

消防長 武藤 嘉一就任(市長兼務)

署次長 佐高 求 以下23名

岐阜市消防本部へ消防士17名消防技術修得のため教養生として20日間派遣する

国消型SSB無線電話装置購入(基地局1基、移動局2基)

消防ポンプ自動車(元消防団第2分団使用のもの)配置する

昭和 40.4

初代消防長 広瀬 伝就任(専任消防長となる。前市秘書課長)

職員 1名増員 1名退職 実員 23名

昭和 40.8

水槽付消防ポンプ自動車(いすゞ型)購入配置

昭和 41.4

職員定数改正 定員34名

昭和 41.6

第2種原付自動車(ホンダベンリー125cc)2台購入配置

昭和 41.7

トランシーバー3台、ライオンズクラブより寄贈を受ける

指令車(ニッサンパトロール)購入配置

消防庁舎を新築、那加桜町1丁目69番地へ移転する

庁舎明細

構 造 望楼付き鉄筋コンクリート2階建

契 約 昭和41年2月3日

工 期 自 昭和41年2月5日

至 昭和41年6月15日

設 計 大名設計株式会社

施 工 第一建設株式会社

工 費 26,000千円

面 積 1階 300.72 m<sup>2</sup>

2階 300.72 m<sup>2</sup>

R階 16.95 m<sup>2</sup>

延面積 618.39 m<sup>2</sup> (187坪)

昭和 41.8

消防ポンプ自動車(ニッサンFG60型)購入配置

昭和 41.9

救急自動車(トヨタFS45V)購入、SSB無線電話機搭載

昭和 41.10

救急業務を開始する



昭和 42.4	レスキュー訓練を開始する 職員 6名増員 1名退職 実員 28名 職員定数改正 定員49名 2代消防団長 松岡 広吉就任
昭和 42.5	第16回 岐阜県消防操法大会を開催 消防長 広瀬 伝 収入役に選任のため解任
昭和 42.8	消防長事務取扱者 武藤 嘉一(市長兼務) 消防長事務取扱者 武藤 巖(市助役兼務)
昭和 42.10	防煙マスク3個、各務原市石油組合より寄贈を受ける 2代消防長 浅野 秀雄就任(前市企画課長)
昭和 43.5	職員 4名増員 3名退職 実員 29名 職員 6名増員 3名退職 実員 32名
昭和 44.2	エンジンカッター(チェーンソー含む)ライオンズクラブより寄贈を受ける
昭和 44.3	大型消防ポンプ自動車、日本損害保険協会より1台寄贈を受ける 水槽付消防ポンプ自動車(いすゞ型)購入、SSB無線電話器装備、東署へ配置
昭和 44.4	消防ポンプ自動車(ニッサンFG60型)購入、SSB無線電話器装備、東署へ配置 各務原消防署を各務原西消防署と改称 各務原東消防署庁舎竣工、開署式を執行、各務原市鶴沼羽場町1丁目181番地 庁舎明細
	構造 鉄筋コンクリート2階建
	契約 昭和43年10月11日
	工期 自 昭和43年10月11日 至 昭和44年3月10日
	設計 金華建設事務所
	施工 株式会社 松原組
	工費 19,000千円
	面積 1階 304 m <sup>2</sup> 2階 192 m <sup>2</sup> R階 15 m <sup>2</sup> 延面積 511 m <sup>2</sup>
昭和 44.4	3代消防団長 横山 鈞一就任 職員定数改正 定員37名
昭和 45.2	職員 15名増員 10名退職 実員 37名 超短波無線電話機携帯用2基購入
昭和 45.3	救急自動車(トヨタ)購入、東消防署へ配置 超短波無線電話装置基地局及び移動局1基購入、消防本部、西消防署へ設置
昭和 45.4	水槽付消防ポンプ自動車(いすゞ型)購入、西消防署へ配置
昭和 45.6	東消防署救急業務開始
昭和 45.12	指令車(ニッサンパトロール)購入東消防署へ配置 救急自動車2台ピーポーサイレンに切替 超短波無線電話機移動局5基購入、西消防署全車に装備(SSB切替)
	職員定数改正 定員44名
昭和 46.3	職員 13名増員 6名退職 実員 44名 消防ポンプ自動車(トヨタ)購入、消防団第7分団へ配置(更新)
昭和 46.4	4代消防団長 長縄 正光就任
昭和 46.6	各務原市危険物安全協会設立 査察車(軽四ホンダバン)2台購入、東西消防署へ各1台配置
昭和 46.8	超短波無線電話機携帯用4基購入、東西消防署へ各2基配置 職員定数改正 定員56名
昭和 47.5	職員 16名増員 4名退職 実員 56名 スーパーカブ(ホンダ50cc)購入、西消防署に配置
昭和 47.9	消防ポンプ自動車(ニッサン)購入、消防団第4分団へ配置(更新)
昭和 47.10	超短波無線電話機、移動局4基購入、東消防署全車装備(査察車除く)
昭和 47.11	消防ポンプ自動車(ニッサン)購入、消防団第2分団へ配置(更新)
昭和 47.12	職員定数改正 定員80名
昭和 48.1	職員 12名増員 1名退職 3名出向 実員 64名 消防長 浅野 秀雄 市水道事務所長に選任のため解任

3代消防長 阿部 玉三郎就任(前市長公室長)  
昭和 48.6 広報車(いすゞフローリアンバン)ロータリークラブより寄贈を受ける。  
昭和 48.8 救急自動車(トヨタ)購入、西消防署へ配置(更新)  
昭和 48.11 消防長 阿部 玉三郎 市建設部長に選任のため解任  
4代消防長 大堀弘就任(前市建設部次長)  
昭和 48.12 西消防署庁舎増築  
面積 1階 105.975 m<sup>2</sup>  
2階 105.975 m<sup>2</sup>  
R階 211.95 m<sup>2</sup>

昭和 48.4 職員 7名増員 1名退職 実員 70名  
昭和 49.2 指令車(ニッサンパトロール)購入、西消防署へ配置(更新)  
屈折はしご付消防ポンプ自動車(日野)15m級購入、超短波無線電話機装備、西消防署へ配置  
昭和 49.3 化学消防ポンプ車(ニッサン)購入、超短波無線電話機装備、西消防署へ配置  
スーパーカブ(ホンダ50cc)購入、東消防署に配置  
職員定数改正 定員92名  
職員 14名増員 2名退職 1名出向 実員 81名  
昭和 49.8 消防ポンプ自動車(ニッサン)更新、西消防署へ配置  
昭和 50.4 職員定数改正 定員105名  
職員 16名増員 実員 97名  
昭和 50.7 水槽付消防ポンプ自動車(いすゞ)更新 西消防署へ配置  
昭和 51.1 水槽付消防ポンプ自動車(三菱)購入、西消防署へ配置  
昭和 51.2 折りたたみ式アルミ救助ボート 1隻購入、西消防署へ配置  
昭和 51.3 超短波無線電話機移動局 1基購入、西消防署に配置  
昭和 51.4 5代消防団長 牧田 忠男就任  
各務原北消防署、開署式を執行  
各務原市蘇原東門町3丁目49番地1  
庁舎明細  
構造 鉄筋コンクリート2階建(冷暖房設備付)  
契約 昭和50年9月8日  
工期 自 昭和50年9月27日  
至 昭和51年4月30日  
設計 株式会社 大名建築設計事務所  
施工 株式会社 坂口組  
工事費 71,800千円  
面積 1階 334.06 m<sup>2</sup>  
2階 207 m<sup>2</sup>  
R階 17.5 m<sup>2</sup>  
延面積 558.56 m<sup>2</sup>

水槽付消防ポンプ自動車、西消防署より北消防署へ配置換え  
スズキニューバーディ(50cc)購入、北消防署へ配置  
査察車(軽四ダイハツフェローバン)購入、北消防署へ配置  
16mm映写機一式購入、消防本部へ配置  
昭和 51.6 4代消防長 大堀 弘 病気のため死去  
超短波無線電話機(携帯局)2基、北消防署へ配置  
昭和 51.8 5代消防長 佐高 求就任(前消防次長)  
救急自動車(トヨタ) (財)日本消防協会より1台寄贈を受け北消防署へ配置  
昭和 51.9 超短波無線電話機(積載携帯両用10w)4基購入、広報車、各署査察車(3台)に取り付け  
昭和 51.11 職員 4名増員 1名出向 実員 100名  
消防ポンプ自動車(ニッサンFH60、BD-1型)購入、消防団第6分団へ配置(更新)  
昭和 52.1 超短波無線電話機(車載用10w)1基購入、北消防署救急車に取付  
職員定数改正 定員110名  
職員 11名増員 2名退職 1名出向 実員 108名  
昭和 52.2 各務原消火設備から教材用粉末消火器4本寄贈を受け消防本部へ配置  
昭和 52.3 超短波無線電話機(筒先連絡用0.1w)3基購入、各所に配置  
昭和 52.4 査察車(軽四ダイハツフェローバン)2台更新 東西消防署へ配置  
昭和 52.7 救急自動車(トヨタ)更新、東消防署へ配置  
昭和 52.11 消防ポンプ自動車(ニッサンFH60、BD-1型)購入 北消防署へ配置

昭和 52.12	超短波無線電話機(移動局10w)1基購入、北消防署消防ポンプ車に取付
昭和 53.4	消防本部兼西消防署庁舎、改造防音工事
	契 約 昭和52年10月12日
	工 期 自 昭和52年10月13日
	至 昭和53年3月24日
	設 計 株式会社 玉田建築設計事務所
	施 工 株式会社 沢井建設
	工 費 40,582千円
	面 積 697.5㎡
	消防訓練塔建設(北消防署敷地内)
	構 造 鉄筋コンクリート造4階建
	契 約 昭和52年12月6日
	工 期 自 昭和52年12月7日
	至 昭和53年3月20日
	設 計 株式会社 大名建築設計事務所
	施 工 株式会社 東興建設
	工 費 10,750千円
	面 積 63㎡
	安全ネット工事
	契 約 昭和52年12月13日
	工 期 自 昭和52年12月14日
	至 昭和53年3月20日
	設 計 株式会社 ウスイ消防
	工 費 2,250千円
昭和 53.6	指令車(三菱J44型)購入、東消防署へ配置(更新)
昭和 53.7	指令車(三菱J44型)購入、北消防署へ配置
	消防ポンプ自動車(ニッサンFH-60,BD-1型)購入、東消防署へ配置(更新)
昭和 53.8	水槽付消防ポンプ自動車(三菱FK115F,水1-AC型)購入、東消防署へ配置(更新)
	屈折はしご付消防ポンプ自動車、オーバーホール
昭和 53.10	超短波無線電話機(移動局10w)1基購入、北消防署指令車に取付
	市内消防団員600名にヘルメット貸与
昭和 53.11	消防用サイレン無線(超短波)遠隔制御装置取付(親局1基、子局5基)
	自治体消防30周年記念第24回岐阜県消防大会を開催する。
昭和 54.1	超音波厚さ計 1台購入
昭和 54.3	超短波無線電話機(携帯局1w)2台購入
昭和 54.10	超短波無線電話機(移動局10w)7台更新
	超短波無線電話機(携帯局5w4台、1w4台)購入
	超短波無線基地局改造工事(2,210千円)
	広報車(トヨタ、カーナバン)1台購入、消防本部へ配置
	超短波無線電話機(移動局10w、車載携帯用)1基購入、消防本部広報車に取付
昭和 54.12	各務原東消防署車庫建設
	構 造 鉄筋コンクリート造平屋建(一部中2階)
	契 約 昭和54年8月3日
	工 期 自 昭和54年8月14日
	至 昭和54年12月10日
	設 計 葵建築設計研究室
	施 工 株式会社 沢井建設
	工 費 25,400千円
	面 積 304.5㎡
昭和 55.3	職員定数改正 定員125名
	職員 11名増員 実員 119名
	水槽付消防ポンプ自動車(三菱FK115-DD、水1-AC型)購入、南消防署へ配置
	超短波無線電話機(携帯局1w)2基購入、南消防署に配置
昭和 55.4	6代消防団長 柴山 三郎就任
	各務原南消防署 開署式を執行
	各務原市前渡北町1丁目4番地
	構 造 鉄筋コンクリート2階建(冷暖房設備付)

	契 工	約 期	昭和54年8月13日 自 昭和54年8月14日 至 昭和55年3月10日		
	設 施	計 工	大建設株式会社 建設工事 電気設備工事 給排水衛生設備工事	足立建設(株) (株)ウヌマ電業 木野村(株)	工賃 64,400千円 工賃 9,800千円 工賃 12,300千円
	面	積	1階 448.125 m <sup>2</sup> 2階 221 m <sup>2</sup> R階 17.5 m <sup>2</sup> 延面積 686.625 m <sup>2</sup>		
昭和 55.5	査察広報車(軽四スズキキャリアバン)1台購入、南消防署へ配置 スズキ(50cc)購入、南消防署に配置				
昭和 55.7	各務原市消防らっぱ隊編成				
昭和 55.8	冷暖房設備工事 東消防署(3,310千円)				
昭和 55.11	職員	5名増員	2名退職	実員	123名
昭和 56.1	消防団長柴山三郎氏から消防らっぱ隊用楽器5点寄贈を受け消防本部へ配置 各務原ライオンズクラブから防火映画フィルム1巻寄贈を受け消防本部へ配置 元消防団長故長縄正光氏から消防操法大会用優勝旗1旒寄贈を受け消防本部へ配置 救助工作車(日野K-FF172AA)購入、西消防署へ配置 市消防協会事務局を警察署より移管				
昭和 56.3	超短波無線電話機(移動局10w)2基購入、南消防署救急車に取付 (社)日本損害保険協会から救急自動車(トヨタ2B型)1台寄贈を受け南消防署へ配置				
昭和 56.4	消防ポンプ自動車(ニッサンBD-1型)購入、南消防署へ配置				
昭和 56.5	5代消防長	左高 求	市福祉部長に選任のため解任		
昭和 56.6	6代消防長	後藤 達也	就任(前監査委員事務局長兼選挙管理委員会事務局長)		
昭和 56.7	各務原クローバーライオンズより緊急用搬送車(トラック2トン)1台寄贈を受け東消防署へ配置 消防ポンプ自動車(ニッサンBD-1型)購入、南消防署に配置 指令車(三菱K-T44)購入、南消防署へ配置				
昭和 56.8	消防団員600名に消防団員制服甲種貸与				
昭和 56.11	武市 隆一氏から小型動力消防ポンプ積載車1台、消防団班(那加東部班)へ寄贈を受ける				
昭和 57.1	各務原市婦人防火クラブ設立				
昭和 57.4	職員	1名増員	1名退職	実員	123名
昭和 57.7	超短波無線電話機(移動局10w)4基購入、東消防署資材搬送車(新規)、水槽付消防ポンプ車 消防ポンプ自動車、救急自動車に取付				
昭和 57.9	広報車(トヨタカローラ)1台購入、消防本部へ配置(更新) 救急自動車(ニッサン2-B型)購入、西消防署へ配置(更新)				
昭和 57.11	指令車(ニッサンV431GDF、自動現場指揮本部標識装置付)購入、西消防署へ配置(更新)				
昭和 58.2	東消防署庁舎防音改造工事				
	契 工	約 期	昭和57年10月7日 自 昭和57年10月8日 至 昭和58年2月14日		
	設 施	計 行	株式会社 山清建築設計事務所 天龍建設株式会社		
	工 面	費 積	57,438 千円 579.35 m <sup>2</sup>		
昭和 58.4	職員	1名退職		実員	122名
昭和 58.6	各務原市幼年消防クラブ発足 各務原市消防音楽隊32人編成で発足 消防音楽隊に楽器具費の寄付、楽器具の寄贈を受ける。 名鉄那加ショッピングセンター、ユニー各務原店、イトーヨーカドー各務原店、イズミヤ(株)各務原店 各務原中央ビル(株)、リバー総業(株)、蘇原中央通り発展会、各務原市商店街振興組合連合会 各務原那加本町通り商店街振興組合				
昭和 58.7	消防音楽隊に楽器具費の寄付、楽器の寄贈を受ける。 (株)三陽 長尾敏義、各務原ライオンズクラブ				
昭和 58.8	ガス災害等対策用資機材6点購入、西消防署に配置 屈折はしご付消防ポンプ自動車オーバーホール				

昭和 58.9 今尾 善一郎氏から消防広報用ビデオ一式の寄贈を受ける。消防本部へ配置  
昭和 58.11 耐震性貯水槽100m<sup>3</sup>(可搬式ポンプ付)新鶴沼台中央公園に設置  
昭和 58.12 超短波無線電話機(移動局10w)3基購入、西消防署水槽付消防ポンプ車、化学消防車、東消防署指令車に取付(更新)  
超短波無線電話機(携帯局1w)2基購入、東消防署に配置(更新)  
昭和 59.1 超短波無線電話機(車載型・携帯型)5基購入(更新)  
昭和 59.2 消防音楽隊に制服の寄贈を受ける。  
(株)十六銀行、(株)大垣共立銀行  
水槽付消防ポンプ自動車(日野製-FD172AA水Ⅱ型)1台購入、西署(更新)  
消防ポンプ自動車(いすゞ製P-TLD46)購入、西署(更新)  
昭和 59.3 (有)柴山染工場より事務用機器(和文タイプライター)の寄贈を受ける。消防本部へ配置  
昭和 59.4 職員 10名増員 3名退職 実員 128名  
昭和 59.5 査察広報車(北)購入(更新)  
昭和 59.6 各務原市消防団分団旗(8旒)購入  
昭和 59.8 各務原市消防本部旗(西陣織)購入  
超短波無線電話機(移動局10w)1基購入  
昭和 59.9 消防長 後藤 達也 退職  
7代消防長 今尾 弘幸就任(前福祉部長)  
昭和 60.3 東消防署みどり坂出張所(鶴沼支所出張所併設)開所式を執行  
各務原市鶴沼東町3丁目263番地  
庁舎明細  
構 造 鉄筋造平屋建(冷暖房設備付)  
契 約 昭和59年8月28日  
工 期 自 昭和59年8月29日  
至 昭和60年1月31日  
設 計 株式会社 新生建築設計  
施 工 建設工事 足立建設(株) 工賃 44,587千円  
電気設備工事 (株)各務原電気商会 工賃 13,212千円  
管、空調工事 (株)神田工業 工賃 8,142千円  
面 積 370.01 m<sup>2</sup> (鶴沼支所出張所分100.8m<sup>2</sup>を含む)  
昭和 60.4 職員 6名増員 6名退職 実員 129名  
査察広報車(ダイハツアトレー)購入(西署更新)  
昭和 60.8 (社)日本消防協会から救急自動車(トヨタ2B型)1台寄贈を受ける。西消防署に配置  
救急自動車(トヨタ2B型)購入、(北署更新)  
消防ポンプ自動車(いすゞ製CD-1型)購入(東署更新)  
昭和 60.9 超短波無線電話機(車載型10w)1基購入、寄贈救急車に取付  
昭和 60.11 消防発足20周年記念防火フェスティバル開催  
第47回全国消防長会技術委員会開催  
昭和 61.1 水槽付消防ポンプ自動車(日野製、FD172BA水Ⅰ-A型)購入  
超短波無線電話機(車載型10w)1基購入、水槽付消防ポンプ車に取付  
超短波無線電話機(携帯局1w)2基購入、西消防署尾崎出張所に配置  
昭和 61.3 東海北陸自動車道 救急業務開始  
昭和 61.4 職員 7名増員 実員 135名  
西消防署尾崎出張所(市役所出張所併設)開所式を執行  
各務原市尾崎西町1丁目7番地の2  
庁舎明細  
構 造 鉄筋造平屋建(冷暖房設備付)  
契 約 昭和60年10月12日  
工 期 自 昭和60年10月12日  
至 昭和61年3月20日  
設 計 株式会社 新生建築設計  
施 工 建設工事 沢井建設(株) 工賃 44,587千円  
電気設備工事 山口電気工事(株) 工賃 12,100千円  
管、空調工事 河合管工(株) 工賃 7,700千円  
面 積 379.5 m<sup>2</sup> (市役所出張所分116.4m<sup>2</sup>を含む)  
査察広報車(ダイハツアトレー)購入(東署更新)  
昭和 61.8 (社)日本消防協会から緊急広報車(日産ブルーバード)1台寄贈を受ける。消防本部に配置

	救急自動車(トヨタ2B型)購入、(東署更新)							
昭和 61.9	(社)日本損害保険協会から化学消防ポンプ自動車(日野製)1台寄贈を受ける。東消防署に配置							
昭和 61.10	水槽付消防ポンプ自動車(日野製FD172BA水I-A型、高圧ポンプ)購入(北署更新)							
昭和 61.11	(財)日本防火協会から防火広報車(トヨタ)1台寄贈を受ける。消防本部に配置							
昭和 61.12	超短波無線受令機(ゼネラル)22台購入							
昭和 62.4	職員	1名退職	実員	134名				
昭和 62.5	水槽付消防ポンプ自動車(いすゞ製、水1A高圧ポンプ)1台購入(みどり坂出張所更新)							
	査察広報車(ダイハツアトレー)購入(南署更新)							
	超短波無線電話機(車載型10w)6基購入(更新)							
	超短波無線電話機(携帯型1w)2基購入(北署更新)							
	消防団員全員(600名)に夏制服を貸与(更新)							
昭和 62.8	消防長	今尾 弘幸	商工会へ出向のため解任					
	8代消防長	松井 徹己	就任(前下水道部次長)					
昭和 62.12	消防用サイレン吹鳴制御装置(富士通ゼネラル)10カ所設置							
昭和 63.3	消防訓練塔(北署)							
	構	造	鉄骨造り					
	契	約	昭和62年10月6日					
	工	期	自 昭和62年10月6日					
			至 昭和63年2月29日					
	設	計	株式会社 大名建築設計事務所					
	施	工	横山建築株式会社					
	工	費	22,800 千円					
	面	積	176.09 m <sup>2</sup>					
昭和 63.4	職員	1名退職	1名出向	実員	132名			
昭和 63.5	査察広報車(ダイハツアトレー)2台購入、みどり坂・尾崎出張所に配置							
昭和 63.7	超短波無線機(車載型10w)1基購入、査察広報車に取付							
昭和 63.10	消防ポンプ自動車(ニッサンBD-1)購入(北署更新)							
	超短波無線受令機(ゼネラル製)150台購入							
昭和 63.11	岐阜県消防らっぱ競練会、消防大会を開催							
	消防団員用防火衣100着購入							
平成 元.4	職員	3名増員	1名退職	実員	134名			
	各務原市少年防火クラブ発足							
平成 元.10	機構改革により警防指令課新設、これに伴い通信室も開室(通信業務集中管理)							
平成 元.11	化学消防ポンプ自動車(いすゞ製P-FRR12FAV,A-2級)購入(西署更新)							
	水槽付消防ポンプ自動車(いすゞ製P-FRR12FAV,A-2級)購入(東署更新)							
平成 元.12	消防情報テレホンサービス業務開始(応答専用装置10回線)							
	指令車(トヨタマスターエースワゴン)2台購入(東、北署更新)							
	超短波無線電話機(車載型10w)1基購入(北署更新)							
	超短波無線電話機(携帯型1w)2基購入(本部、西署更新)							
平成 2.3	消防本部兼西消防署庁舎増改築工事							
	契	約	平成元年7月25日					
	工	期	自 平成元年7月26日					
			至 平成2年3月20日					
	設	計	株式会社 大名建築設計事務所					
	施	工	建設工事	天龍建設(株)	工賃	122,055千円		
			機械設備工事	小木曾設備工業(株)	工賃	20,896千円		
			電気設備工事	(株)ウヌマ電業	工賃	18,993千円		
	面	積	1階	206.568 m <sup>2</sup>				
			2階	219.875 m <sup>2</sup>				
			計	426.443 m <sup>2</sup>				
平成 2.4	職員	6名増員	2名退職	実員	138名			
平成 2.11	自家発電設備更新							
	各務原市那加桜町1丁目69番地(消防本部及び西消防署庁舎北側)							
	構	造	鉄筋コンクリート造平屋建					
	契	約	平成2年7月12日					
	工	期	自 平成2年7月13日					
			至 平成2年11月30日					

	設 施 工 面	計 工 費 積	株式会社 大名建築設計事務所 株式会社 ウヌマ電業 13,828 千円 17.5 m <sup>2</sup>	発電容量 35KVA	発電電圧 220V	発電電流 91.9A
平成 3.3	消防緊急情報システム設置工事					
	契 工	約 期	平成2年6月12日 自 平成2年7月3日 至 平成3年3月18日			
	施 工	工 費	中央電子光学株式会社 152,955 千円			
	指令装置 1式(署所端末装置6式)、表示盤 1式、無線統制台 1台 自動出動指定装置 1式、指令電送装置 1式(指令電送出力装置6台) 地図等検索装置 1式、気象情報収集装置 1式、電子式自動電話交換装置 1式 車両動態管理装置 1台(車両動態端末装置37台)、作戦統制台 1台 自動順次指令装置 1式、支援情報表示盤 1式、車両状況表示装置 4面、拡張台 2台					
平成 3.4	職員	5 名増員	1 名退職	実員	142 名	
平成 3.5	各務原市危険物安全協会創立20周年記念祝賀会開催					
平成 3.9	消防広報車(本部 更新)					
平成 3.9	救急自動車(西消防署 更新)					
平成 3.11	はしご付消防自動車45m(西消防署) 122,982千円					
平成 4.3	水槽付消防ポンプ自動車(南消防署 更新)					
	消防ポンプ自動車(南消防署 更新)					
平成 4.4	消防長	松井 徹己	退職			
	9代目消防長	仲 弘智	就任(前建設部次長)			
	職員	6 名増員	5 名退職	実員	143 名	
	無線サイレン吹鳴受信器購入(市内4カ所)					
平成 4.5	水利点検用単車(尾崎出張所 更新)					
	消防情報テレホンサービス(応答専用装置20回線)増設					
平成 4.9	各務原市婦人防火クラブ創立10周年記念大会開催					
平成 4.10	査察車(西消防署 更新)					
平成 4.12	救急自動車(東消防署 更新)					
	指令車(南消防署 更新)					
	資機材搬送車(東消防署 更新)					
平成 5.3	無線基地局購入(市波、県波更新)					
平成 5.4	職員	9 名増員		実員	152 名	
平成 5.7	機構改革により警防指令課を警防課と指令課の2課に分離					
平成 5.9	無線サイレン吹鳴受信器購入(市内6カ所)					
	各務原市消防音楽隊創立10周年記念演奏会					
平成 5.11	幼年消防発足10周年記念開催					
平成 6.2	高規格救急車(西消防署) 36,627千円					
平成 6.3	北消防署救急救助資機材倉庫建設用地買収					
平成 6.4	7代消防団長	川島 勝弘	就任			
平成 6.5	査察車(東消防署 更新)					
平成 6.6	各務原市消防スクーバ隊発足					
平成 6.7	救急自動車更新(南消防署 更新)					
	救急自動車更新(北消防署 更新)					
平成 6.11	消防ポンプ自動車1台購入(西署更新)					
平成7.1.17~1.20	阪神・淡路大震災第一次派遣(人員5名、水槽付消防ポンプ自動車1台)					
平成7.1.19~1.23	" 第二次派遣(人員5名、水槽付消防ポンプ自動車1台)					
平成7.1.22~1.23	" 第三次派遣(人員5名、水槽付消防ポンプ自動車1台)					
平成7.2.7~2.11	" 第四次派遣(人員3名、水槽付消防ポンプ自動車1台)					
平成7.2.15~2.19	" 第五次派遣(人員3名、水槽付消防ポンプ自動車1台)					
平成 7.3	北消防署救急救助資機材倉庫建設					
平成 7.4	消防長	仲 弘智	都計画部長選任のため解任			
	10代消防長	三瓶 準一	就任(前市民課次長兼課長)			

平成 7.8	職員 5名増員 3名退職 実員 157名	多目的探索用機器一式購入(西署)大型油圧救助器具購入 3,492千円
平成 7.10		ファイバースコープ一式購入(西署) 5,646千円
平成 7.12		化学防護服(6着)購入(西署) 3,492千円
平成 8.4	職員 3名増員 1名退職 実員 159名	救助工作車(東署 新規) 59,225千円
平成 8.7		緊急援助隊旗の交付を受ける
平成 8.11		インパルス消火システム二式購入 2,950千円
平成 9.1		岐阜県緊急消防援助隊合同訓練参加
平成 9.3		エアートント一式購入 3,700千円
平成 9.4		水槽付消防ポンプ自動車(西消防署 更新) 27,244千円
平成 9.8		緊急広報車(本部 更新) 5,511千円
平成 9.11		消防長 三瓶 準一 退職
平成 9.12		11代消防長 三上 博也就任(前消防次長兼総務課長) 定員158名
平成 9.12		第46回岐阜県消防操法大会を開催(那加中学校)
平成 9.12		水防車(本部 更新) 4,200千円
平成 9.12		岐阜県緊急消防援助隊合同訓練参加(西濃ブロック)
平成 9.12		岐阜冠婚葬祭互助会から広報車1台寄贈を受ける
平成 9.12		救急波トーンスケルチ増設
平成 10.4	職員 1名退職 実員 157名	
平成 10.6		8代消防団長 岩永 浩二就任
平成 10.10		各務原ロータリークラブよりレサシアン3体寄贈を受ける
平成 10.10		岐阜県緊急消防援助隊合同訓練参加(西濃ブロック)
平成 11.3		移動体通信119番代表分散受信方式運用開始
平成 11.3		屈折はしご付消防ポンプ自動車20m(東消防署 更新)
平成 11.12	職員 1名退職 実員 156名	各務原中央ロータリークラブより心肺蘇生法トレーニング教材2体寄贈を受ける
平成 12.1		国際ソロプチミストかかみ野より心肺蘇生法トレーニング教材一式寄贈を受ける
平成 12.1		水槽付消防ポンプ自動車(西消防署尾崎出張所 更新)
平成 12.4		消防ポンプ自動車(東消防署 更新)
平成 12.4		消防長 三上 博也 退職
平成 12.4		12代消防長 加藤 幸雄就任(前福祉部長)
平成 12.12		職員 3名増員 1名出向 実員 158名
平成 13.2		9代消防団長 古田 敏夫就任
平成 13.3		全国消防長会東海支部総会開催
平成 13.3		消防緊急情報システム部分更新工事完了
平成 13.4		各務原市危険物安全協会より心肺蘇生法トレーニング教材一式寄贈を受ける
平成 13.5		水槽付消防ポンプ自動車(北消防署 更新)
平成 13.9		各務原かかみのロータリークラブより心肺蘇生法トレーニング教材一式寄贈を受ける
平成 14.2		各務原市危険物安全協会創立30周年記念祝賀会開催
平成 14.4		はしご付消防自動車オーバーホール
平成 14.4		高規格救急車(東消防署 更新)
平成 14.9		救助工作車(西署 更新)
平成 14.9		消防長 加藤 幸雄 退職
平成 14.9		13代消防長 飯沼一義就任(前市民生活部長)
平成 14.9		職員 3名退職 実員 156名
平成 14.9		東消防署みどり坂出張所救急業務開始
平成 14.11		広報車(本部 更新)
平成 14.11		各務原市女性防火クラブ発足20周年記念大会
平成 15.1		各務原ライオンズクラブより心肺蘇生法トレーニング教材一式寄贈を受ける
平成 15.1		現場指揮車(メガクルーザー)寄贈を受ける
平成 15.2		水槽付消防ポンプ自動車(東消防署みどり坂出張所 更新)
平成 15.4		化学車(東消防署 更新)
平成 15.7	職員 4名増員 2名退職 実員 158名	
平成 15.11		高規格救急自動車(北消防署 更新)
平成 15.11		各務原市消防ボランティア隊発足
平成 15.11		各務原市危険物処理サポート隊発足



平成 15.12	ミニ消防車「レスQちゃん」購入			
平成 16.1	各務原市幼年消防クラブ発足20周年記念大会			
平成 16.2	高規格救急自動車(西消防署 更新)			
平成 16.4	消防長 飯沼 一義 水道部長選任のため解任 14代消防長 梶浦信雄就任(前消防次長兼総務課長)			
	職員 4名増員 3名退職	実員	158名	
	西消防署尾崎出張所救急業務開始			
平成 16.7	職員 1名退職	実員	157名	
平成 16.11	羽島郡川島町と合併(消防団員720名) 川島地区サイレン吹鳴用同報無線遠隔装置移設			
	職員 1名増員	実員	158名	
平成 16.12	北消防署庁舎耐震補強及び改修工事完了 施工 日鋼建設株式会社 工費 25,014千円			
平成 17.1	IP電話(インターネット)緊急通報(119)受信開始			
平成 17.4	西消防署川島分署開設・業務開始			
	職員 5名増員 2名退職 羽島郡より移行職員17名増員	実員	178名	
	少年消防クラブ(川島地区)1団体加入 幼年消防クラブ(川島地区)3団体加入			
平成 17.5	岐阜県女性防火クラブ40周年記念大会当市で実施			
平成 17.11	消防ボランティア隊300人達成記念式典			
平成 17.12	宝くじ助成金で訓練用水消火器57本購入			
平成 18.1	携帯119番直接受信開始			
平成 18.3	消防本部・西消防署庁舎耐震補強及び増改築工事完了(竣工式) 設計 大建設計株式会社 施工 建設工事 天龍建設(株) 工賃 185,229千円 機械設備工事 安田(株) 工賃 68,040千円 電気設備工事 伸栄電設(株) 工賃 48,300千円			
	耐震補強工事及び増改築工事完了に伴い古田敏夫団長、各務原市消防協会、 各務原市危険物安全協会、纏会、女性防火クラブより寄贈を受ける			
平成 18.4	10代消防団長 牧田光宏となる			
	職員 7名増員 7名退職	実員	178名	
平成 18.12	水槽付消防ポンプ自動車(東消防署 防衛庁補助 更新)			55,944千円
	水槽付消防ポンプ自動車(西消防署川島分署 防衛庁補助 更新)			
平成 19.3	高規格救急自動車(東消防署みどり坂出張所 更新) 14,910千円 南消防署庁舎耐震補強及び改修工事完了 設計 奥村設計事務所 施工 建設工事 足立建設(株) 工賃 22,417千円 機械設備工事 (株)サンワ空調 工賃 10,299千円 電気設備工事 酒井電気工業(株) 工賃 9,387千円			
平成 19.4	消防長 梶浦 信雄 退職 15代消防長 關 邦明就任(前消防本部参与)			
	職員 7名増員 7名退職	実員	178名	
平成 19.12	高規格救急自動車(南消防署 総務省補助 更新) 42,840千円			
	高規格救急自動車(西消防署尾崎出張所 更新)			
平成 20.3	東消防署車庫耐震補強工事完了 施工 有限会社 澤井産業 工費 8,030千円			
平成 20.4	職員 3名増員 4名退職	実員	177名	
	機構改革により警防課を救急警防課に改名 課内に救急室長をおく 各務原市消防団員定数700名に条例改正 実員699名			
平成 20.5	査察車(西消防署尾崎出張所 更新)			
	査察車(東消防署みどり出張所 更新)			
平成 20.12	化学車(西消防署 更新)			
平成 21.4	消防長 關 邦明 退職 16代消防長 横山 鉦一就任(前消防次長兼総務課長)			

	各務原市消防団員定数720名に条例改正	実員710名		
平成 21.5	職員 3名増員 10名退職	1名異動	実員	169名
平成 21.8	職員 2名退職	実員	167名	
平成 21.10	査察車(西消防署 更新)			
平成 22.1	指令車(東消防署 更新)			
平成 22.3	職員 1名退職	実員	166名	
平成 22.4	高規格救急自動車(南消防署 更新)			
	東消防署耐震補強及び改修工事完了			
	職員 6名増員 2名退職	実員	170名	
	機構改革により西消防署を西部方面消防署に変更			
	西消防署川島分署を西部方面消防署川島分署に変更			
	西消防署尾崎出張所を西部方面消防署尾崎出張所に変更			
	南消防署を西部方面消防署南出張所に変更			
	東消防署を東部方面消防署に変更			
	北消防署を東部方面消防署北分署に変更			
	東消防署みどり坂出張所を東部方面消防署みどり坂出張所に変更			
平成 23.1	職員 1名死去	実員	169名	
平成23.3.11~3.14	東日本大震災第一次派遣(人員8名(内3名、後方支援)、水槽付消防ポンプ自動車1台、搬送車1台)			
平成23.3.14~3.17	第二次派遣(人員8名(内3名、後方支援)、水槽付消防ポンプ自動車1台、搬送車1台)			
平成23.3.17~3.20	第三次派遣(人員6名(内3名、後方支援)、救急自動車1台、搬送車1台)			
平成23.3.20~3.23	第四次派遣(人員6名(内3名、後方支援)、救急自動車1台、搬送車1台)			
平成23.3.28~4.1	第七次派遣(人員5名、救助工作車1台)			
平成 23.4	消防長 横山 鉦一 退職			
	17代消防長 五島 伸治就任(前環境部長)			
	職員 7名増員 9名退職	1名市役所他部局から出向	実員	168名
平成 23.8	査察車(東部方面消防署、東部方面消防署北分署 更新)		2,372千円	
平成 23.11	高規格救急自動車(東部方面消防署 更新)		27,933千円	
平成 24.3	消防訓練用夜間照明設置(市内小学校)		19,614千円	
平成 24.4	小型動力ポンプ付水槽車 II型(西部方面消防署 新規)		38,519千円	
平成 24.6	職員 1名退職	実員	167名	
平成 24.7	11代消防団長 奥村 政広就任			
平成 24.7	職員 9名増員 7名退職	実員	169名	
平成 24.7	消防資機材搬送車(西部方面消防署川島分署 新規)		7,867千円	
平成 24.7	職員 1名死去	実員	168名	
平成 24.8	職員 1名退職	実員	167名	
平成 24.10	職員 1名退職	実員	166名	
平成 24.11	連絡車購入(消防本部 更新)		1,678千円	
平成 25.1	各務原市女性防火クラブ発足30周年記念大会			
	救助工作車(東部方面消防署 更新)		99,754千円	
	東部方面消防署北分署訓練塔改修工事			
	契 約 平成24年6月1日			
	工 期 自 平成24年6月1日			
	至 平成25年1月31日			
	設 計 YAS設計室			
	施 工 マルト後藤建設株式会社			
	工 費 9,510 千円			
平成 25.2	職員 1名退職	実員	165名	
平成 25.4	消防長 五島 伸治 総務部長就任のため解任			
	18代消防長 足立 全規就任(前環境水道部長)			
	職員 10名増員 7名退職	1名市役所他部局へ帰任	実員	168名
	1名市役所他部局から出向	実員	168名	
	各務原市消防団員定数730名に条例改正	実員721名		
	高機能消防指令システム更新			
	契 約 平成24年8月17日			
	工 期 自 平成24年8月17日			
	至 平成25年3月29日			

	施 工	工 費	中央電子光学株式会社 330,750 千円		
平成 25.6	職員	1 名死去		実員	167 名
			市制50周年・第40回 各務原市消防操法記念大会		
平成 25.10	消防長	足立 全規	産業文化部参与就任のため解任		
			19代消防長 神谷 義春就任(前救急指令課長)		
	職員	1 名市役所他部局へ帰任		実員	166 名
			各務原市幼年消防クラブ発足30周年記念 防火祭		
平成 25.12			資機材搬送車(東部方面消防署 更新) 12,372千円		
平成 26.1			高規格救急自動車(東部方面消防署北分署 更新) 28,353千円		
			高規格救急自動車(西部方面消防署川島分署 更新) 28,353千円		
平成 26.3			西部方面消防署尾崎出張所屋上防水改修工事		
	契 工	約 期	平成25年12月13日 自 平成25年12月13日 至 平成26年3月14日		
	施 工	工 費	沢井建設株式会社 4,935 千円		
			消防救急デジタル無線整備工事		
	契 工	約 期	平成25年6月27日 自 平成25年6月27日 至 平成26年3月31日		
	施 工	工 費	中央電子光学株式会社 231,000 千円		
平成 26.4	職員定数改正	190 名			
	職員	10 名増員	7 名退職	実員	169 名
			12代消防団長 植村 晃雄 就任		
平成 26.6			各務原市非常勤消防団員に係る退職報償金の支給に関する条例を改正		
			消防団員725名に救助用半長靴(コンバット)貸与		
平成 26.7	職員	1 名退職		実員	168 名
			消防団各班に雨天災害活動用合羽及び簡易救助器具(バール、のこぎり等)貸与		
平成26.10.14~10.16			御嶽山噴火に伴う緊急消防援助隊第一次派遣(人員8名(内2名後方支援)、救助工作車1台)		
平成26.10.16~10.17			御嶽山噴火に伴う緊急消防援助隊第二次派遣(人員7名(内2名後方支援)、救助工作車1台)		
平成 27.1			はしご付消防自動車45m(西部方面消防署 更新) 180,906千円		
			消防庁舎屋上防水等改修工事		
	契 工	約 期	平成26年10月1日 自 平成26年10月1日 至 平成27年10月16日		
	設 施	計 工	YAS設計室 足立建設株式会社 18,786 千円		
平成 27.2			緊急査察広報車(西部方面消防署川島分署、南出張所更新) 4,480千円		
平成 27.3			消防ポンプ自動車(西部方面消防署 更新) 35,428千円		
平成 27.4	職員	8 名増員	2 名退職	1 名再任用	
			1 名市役所他部局から出向	実員	176 名
			各務原市消防団条例を改正(消防団員報酬及び費用弁償の一部増額)		
			各務原市消防団本部女性部を女性分団へ昇格		
平成 27.6			西部方面消防署川島分署 新築		
平成 27.12			水槽付消防ポンプ自動車(西部方面消防署南出張所 更新) 53,356千円		
平成 28.1	職員	1 名退職		実員	175 名
平成 28.3			西部方面消防署南出張所発電機更新工事		
	契 工	約 期	平成27年11月12日 自 平成27年11月12日 至 平成28年3月11日		
	設 施	計 工	YAS設計室 安田電機暖房株式会社各務原出張所 7,668 千円		
			東部方面消防署北分署庁舎外壁等改修工事		

	契	約	平成27年10月29日		
	工	期	自 平成27年10月29日		
			至 平成28年2月29日		
	設	計	ドゥ・プランニング		
	施	工	長縄産業株式会社		
	工	費	25,951 千円		
平成 28.4	消防長	神谷 義春	再任用退職		
	20代消防長	永井 覚	就任(前消防本部次長兼総務課長)		
	職員	10名増員	5名退職	1名再任用退職	
		1名市役所他部局へ帰任		1名市長公室防災対策課へ出向	
				実員	177名
平成 28.5	職員	1名退職		実員	176名
平成 28.11	水槽付消防ポンプ自動車(西部方面消防署 更新)		55,085千円		
平成 28.12	高規格救急自動車(東部方面消防署みどり坂出張所 更新)		29,272千円		
平成 29.1	機能別消防団発足(東海学院大学15名、中部学院大学15名 計30名)				
平成 29.1	緊急査察広報車(東部方面消防署北分署 更新)		2,050千円		
平成 29.2	東部方面消防署みどり坂出張所外壁等改修工事				
	契	約	平成28年10月27日		
	工	期	自 平成28年10月27日		
			至 平成29年2月28日		
	設	計	Y. K設計工房		
	施	工	沢井建設株式会社		
	工	費	6,368 千円		
平成 29.4	職員	9名増員	7名退職	実員	178名
	職員	1名退職		実員	177名
平成 29.9	職員	1名退職		実員	176名
平成 29.10	消防ポンプ自動車(西部方面消防署川島分署 総務省補助 更新)		36,401千円		
	緊急査察広報車(消防本部 更新)		2,100千円		
平成 29.11	高規格救急自動車(西部方面消防署 総務省補助 更新)		29,812千円		
平成 29.12	災害支援車(消防本部 更新)(市長公室防災対策課所有のプラドを移管され緊急車両へ偽装する)				
平成 30.3	指揮支援車(消防本部 更新)		4,500千円		
平成 30.4	消防長	永井 覚	再任用退職		
	21代消防長	横山 元彦	就任(前消防本部次長兼総務課長)		
	職員	5名増員	6名退職	1名再任用退職	
		1名市長公室防災対策課から帰任		1名市長公室防災対策課へ出向	
				実員	177名
	13代消防団長	木野村 文彦	就任		
平成 30.10	連絡車(消防本部 更新)		1,666千円		
平成 30.12	職員	1名退職		実員	176名
平成 31.1	救助工作車(西部方面消防署 防衛省補助 更新)		122,908千円		
平成 31.2	高規格救急自動車(西部方面消防署尾崎出張所 更新)		29,811千円		
平成 31.4	職員	3名増員	退職 2名	実員	177名
令和 2.1	水槽付消防ポンプ自動車(東部方面消防署北分署 防衛省補助 更新)		56,478千円		
令和 2.3	消防ポンプ自動車(東部方面消防署北分署 防衛省補助 更新)		37,943千円		
令和 2.3	職員	1名岐阜県消防学校から帰任		1名防災航空隊から帰任	
令和 2.4	職員	1名退職		実員	176名
令和 2.6	職員	1名退職		実員	175名
令和 2.11	東部方面消防署ホース乾燥塔建設工事				
	契	約	令和2年11月26日		
	工	期	自 令和2年11月26日		
			至 令和3年3月31日		
	施	工	長縄産業株式会社		
	工	費	19,360 千円		
令和 2.12	水槽付消防ポンプ自動車(西部方面消防署尾崎出張所 防衛省補助 更新)		58,931千円		
令和 3.1	高規格救急自動車(西部方面消防署南出張所 防衛省補助 更新)		29,736千円		
令和 3.3	職員	9名退職		実員	166名
令和 3.4	職員	3名増員	3名再任用	実員	172名

令和 3.7.21~.7.23	静岡県熱海市土石流災害に伴う緊急消防援助隊 第一次派遣(3名 救助部隊)			
令和 3.7.23~.7.26	静岡県熱海市土石流災害に伴う緊急消防援助隊 第二次派遣(3名 救助部隊)			
令和 3.8	職員 1名退職		実員 171名	
令和 3.11	西部方面消防署南出張所外壁等改修工事 防衛省補助			
	契 約 令和3年6月17日			
	工 期 自 令和3年6月17日			
				至 令和3年11月2日
	設 計 Y. K設計工房			
	施 工 株式会社 河田建築			
	工 費 28,930 千円			
令和 3.11	職員 1名退職		実員 170名	
令和 4.1	水槽付消防ポンプ自動車(東部方面消防署みどり坂出張所 総務省補助 更新)61,494千円			
令和 4.1	高規格救急自動車(東部方面消防署 防衛省補助 更新)29,957千円			
令和 4.3	東部方面消防署北分署屋上防水等改修工事 防衛省補助			
	契 約 令和3年11月16日			
	工 期 自 令和3年11月16日			
				至 令和4年3月25日
	設 計 ドゥ・プランニング			
	施 工 長縄産業株式会社			
	工 費 26,378 千円			
令和 4.3	西部方面消防署南出張所ホース乾燥塔建設工事 防衛省補助			
	契 約 令和3年11月11日			
	工 期 自 令和3年11月11日			
				至 令和4年3月23日
	施 工 株式会社河田建築			
	工 費 17,072 千円			
令和 4.3	職員 7名退職		実員 163名	
令和 4.3	消防長 横山 元彦 再任用退職			
令和 4.4	22代消防長 会津 浩樹 就任(前消防本部長兼消防課長)			
令和 4.4	職員 3名増員 3名再任用		実員 169名	
令和 4.8	岐阜車体工業株式会社より災害支援車(コンピューターGL)寄贈を受ける			
令和 4.11	職員 1名退職		実員 168名	
令和 5.1	職員 1名退職		実員 167名	
令和 5.3	水槽付消防ポンプ自動車(東部方面消防署 防衛省補助 更新)61,494千円			
	化学消防ポンプ自動車(東部方面消防署 防衛省補助 更新)67,104千円			
令和 5.3	職員 1名退職		実員 166名	
令和 5.3	職員 6名退職		実員 160名	

# 消防相互応援協定

---



## 消防相互応援協定

協定市町村等	協定年月日
岐 阜 市	昭和43年3月22日
岐 南 町	昭和43年8月15日
笠 松 町	昭和43年8月15日
江 南 市	昭和44年5月29日
航 空 自 衛 隊 岐 阜 基 地	昭和44年6月19日
関 市	昭和44年8月 1日
犬 山 市	昭和45年6月26日
坂 祝 町 及 び 可 茂 消 防 事 務 組 合	昭和58年3月15日
羽 島 郡 消 防 事 務 組 合	昭和61年5月10日
中 濃 消 防 組 合	昭和62年3月31日
一 宮 市	平成16年11月1日

岐阜県内の高速道路における消防相互応援協定	昭和62年5月1日
岐阜県広域消防相互応援協定書	平成 3年 4月 1日
岐阜県防災ヘリコプター応援協定	平成 6年 4月 1日
高速道路における消防相互応援協定	平成 9年 3月19日
木曾川流域消防相互応援協定	平成15年 9月 1日
岐阜県ドクターヘリ事業に関する協定	平成23年 2月 9日

# 消防情勢

---



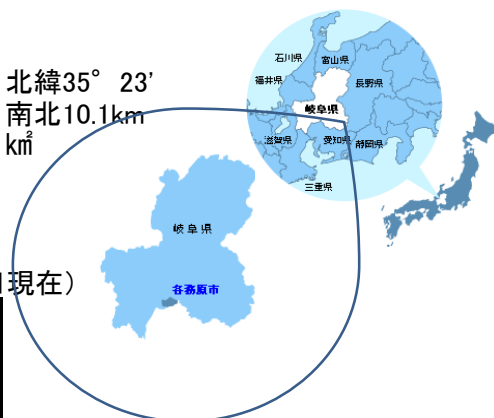


# 消防情勢

## 各務原市勢

### 概況

位置 東経136° 51' 北緯35° 23'  
 広域 東西15.5km 南北10.1km  
 面積 87.81 km<sup>2</sup>



### 人口・世帯数

(令和4年1月1日現在)

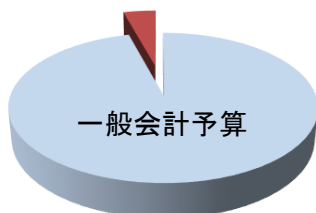
男	72,316
女	73,820
計	146,136
世帯数	61,149

市制施行年月日	昭和38年4月1日
消防本部設置年月日	昭和40年3月1日
消防署設置年月日	昭和40年3月1日
東・西部方面消防署設置年月日	昭和44年4月1日
東部方面消防署北分署設置年月日	昭和51年4月1日
西部方面消防署南出張所設置年月日	昭和55年4月1日
東部方面消防署みどり坂出張所設置年月日	昭和60年3月1日
西部方面消防署尾崎出張所設置年月日	昭和61年4月1日
西部方面消防署川島分署設置年月日	平成17年4月1日

## 市一般予算と消防予算との比較

令和3年度一般会計予算額	53,070,000 千円
消防費	2,304,444 千円

消防費 5.2%



	人口一人当たりの消防費	15,769 円
	一世帯あたりの消防費	37,685 円

消防ポンプ自動車1台当たり		
面積	5.85km <sup>2</sup>	
人口	9742.4人	

	人口1,000人あたりの消防職団員数	6.2人
--	--------------------	------

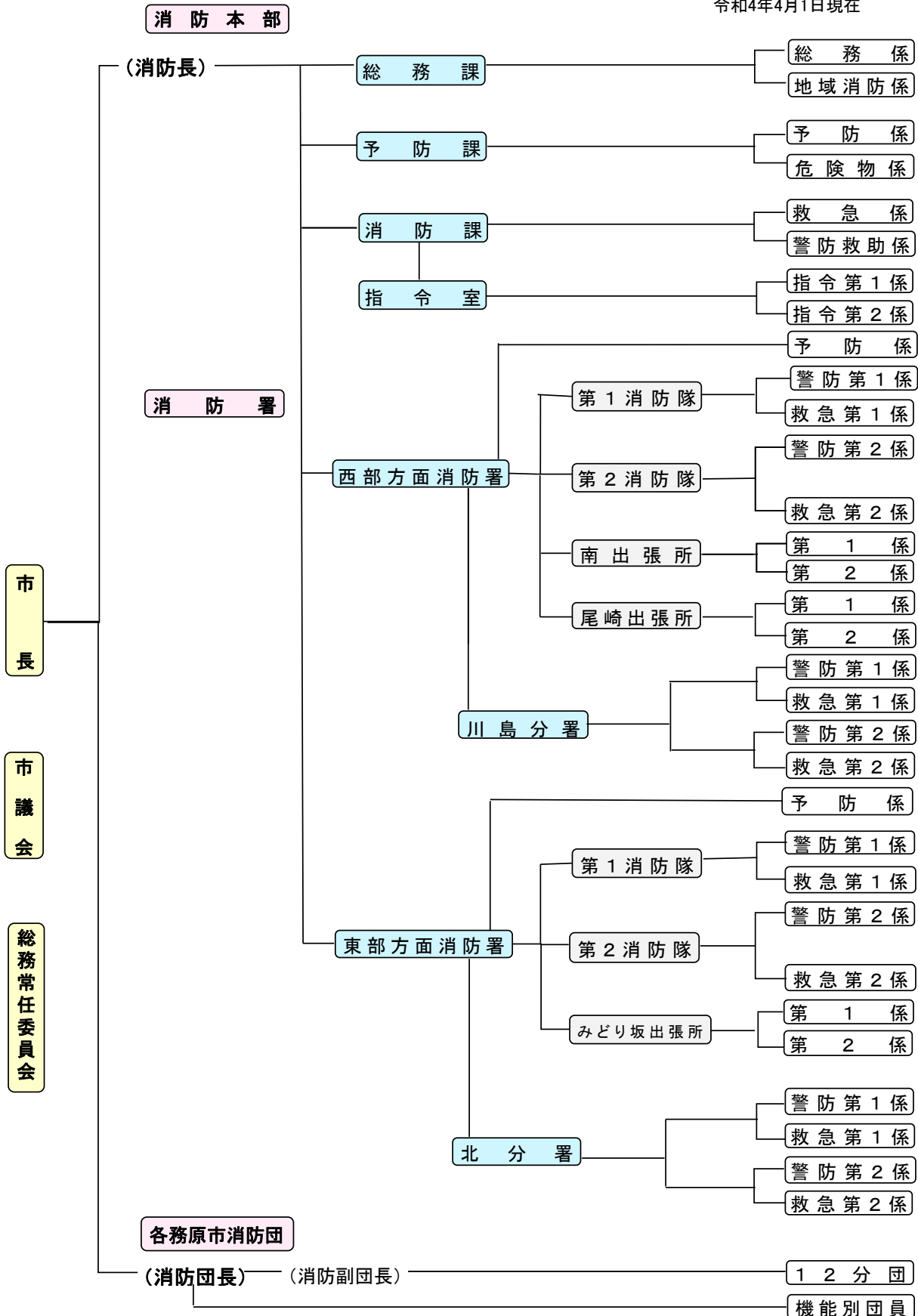
## 消防予算の概要

(単位:千円)

目		1.常備消防費	2.非常備消防費	3.水防費	4.災害対策費	計
節						
1	報酬	13,969	27,410		481	41,860
2	給料	651,860				651,860
3	職員手当等	592,660				592,660
4	共済費	211,044	18,230			229,274
5	災害補償費		105			105
7	賃金					0
8	報償費	22	16,706			16,728
9	旅費	2,056	24,341		201	26,598
10	交際費	60				60
11	需用費	71,154	10,259		22,301	103,714
12	役務費	23,168	4,902		2,482	30,552
13	委託料	91,876	5,555		50,606	148,037
14	使用料及び賃借料	8,248	769		298	9,315
15	工事請負費	77,588	27,472		108,130	213,190
16	原材料費	299	87			386
17	公益財産購入費		5,978			5,978
18	備品購入費	107,807	23,020		39,467	170,294
19	負担金、補助 及び交付金	55,657	2,626	3,488		61,771
20	扶助費					0
22	補償補填 及び賠償金					0
24	投資及び 出資金					0
27	公課費	1,036	1,026			2,062
合計		1,908,504	168,486	3,488	223,966	2,304,444

# 消防機構図

令和4年4月1日現在



# 消 防 現 勢

(令和4年4月1日現在)

区 分	所 在 地	人 員								
		計	消 防 監	消 防 司 令 長	消 防 司 令	消 防 司 令 補	消 防 士 長	消 防 副 士 長	消 防 士	事 務 員
計		169	1	5	29	45	37	39	12	0
消 防 本 部	那加桜町 1丁目69番地	1	1							
総 務 課		8		1	2	4	1			
予 防 課		8		1	1	3	2	1		
消 防 課		16		1	6	3	4	2		
西 部 方 面 消 防 署		47		1	6	11	10	12	7	
川 島 分 署	川島河田町1029番地47	11			2	3	3	3		
尾 崎 出 張 所	尾崎西町1丁目7番地2	8			1	3	2	2		
南 出 張 所	前渡北町1丁目4番地	8			1	3	2	2		
東 部 方 面 消 防 署	鵜沼羽場町1丁目181番地	35		1	4	7	7	13	3	
北 分 署	蘇原東門町3丁目49番地1	19			4	6	4	3	2	
み ど り 坂 出 張 所	鵜沼東町7丁目65番地	8			1	3	2	2		

## 消防吏員諸手当支給状況

(単位:円)

区分	火災出動手当	救急出動手当	救助出動手当	消防手当	通信勤務手当
支給額	隊員 1回 520円 機関員 1回 700円	救急救命士 1回 700円 その他の隊員 1回 330円 機関員 1回 500円	隊員 1回 520円 機関員 1回 700円	隔日勤務者 1,000円	指令業務従事者 1当務300円

## 在職年数別消防吏員数

(令和4年4月1日現在)

階級別 勤続年数	消 防 監	消 防 司 令 長	消 防 司 令	消 防 司 令 補	消 防 士 長	消 防 副 士 長	消 防 士	計
平均在職年数	31.0	35.8	31.2	19.5	13.0	6.7	1.7	16.31
計	1	5	29	45	37	39	13	169
1年未満							3	3
1年以上							3	3
2年以上							4	4
3年以上						1	1	2
4年以上						4	2	6
5年以上						8		8
6年以上						6		6
7年以上					2	6		8
8年以上					3	6		9
9年以上					3	5		8
10年以上				1	4	2		7
11年以上					6	1		7
12年以上				1	4			5
13年以上				2	1			3
14年以上					2			2
15年以上				3	4			7
16年以上				3	2			5
17年以上				4	1			5
18年以上				3				3
19年以上			1	4				5
20年以上								0
21年以上				1				1
22年以上				3				3
23年以上								0
24年以上				3				3
25年以上			1					1
26年以上		1	1	1				3
27年以上			1	4				5
28年以上			3					3
29年以上			4	2				6
30年以上			3	2				5
31年以上	1		2	3				6
32年以上			5					5
33年以上								0
34年以上			2	1				3
35年以上								0
36年以上								0
37年以上		1	3		1			5
38年以上		1	1		2			4
39年以上		2	2					4
40年以上								0
41年以上								0
42年以上				2	2			4
43年以上				1				1
44年以上				1				1

## 年齢別消防吏員数

(令和4年4月1日現在)

階級別 満年齢	消 防 監	消 防 司 令 長	消 防 司 令	消 防 司 令 補	消 防 士 長	消 防 副 士 長	消 防 士	計
平均年齢	56.0	55.4	50.7	40.0	37.8	28.0	22.8	37.8
計	1	5	29	45	37	39	13	169
18歳							1	1
19歳							1	1
20歳								0
21歳							1	1
22歳							4	4
23歳						3	1	4
24歳							1	1
25歳						3	1	4
26歳						6	3	9
27歳						7		7
28歳						5		5
29歳					5	3		8
30歳					1	9		10
31歳					2			2
32歳					3	1		4
33歳					3	1		4
34歳				1	4			5
35歳				2	3			5
36歳				3	2			5
37歳				5	1			6
38歳				4	2			6
39歳				2	2			4
40歳				2	2	1		5
41歳			1	1	1			3
42歳				5	1			6
43歳								0
44歳				3				3
45歳			1	2				3
46歳			1	1				2
47歳			5	1				6
48歳		1	5	1				7
49歳			2	1				3
50歳			2	1				3
51歳			1	1				2
52歳			1	2				3
53歳			3					3
54歳			1	1				2
55歳		1		1				2
56歳	1			1				2
57歳		1	2					3
58歳		1	2					3
59歳		1	2		2			5
60歳				1	3			4
61歳				1				1
62歳				1				1
64歳				1				1

## 消防ポンプ自動車等現有台数

令和4年12月31日現在

消 防 本 部																				
所区	合	自水	自消	救	救急	自化	救	は	自屈	指	小	水	資	支	災	緊	小	査	連	小
属分	計	槽付	防	急	急自動車	学消	助	しご付	折はしご付	揮	計	槽付	機材搬送車	援	害支	急査	計	察	絡	計
		ポン	ポン	自動車	【非常用】	防ポン	工	消防自動車	消防ポン	車		車付	車	車	援	察車		車	車	
本部	8				1					1	2				3		3		3	3
西部署	9	1	1	1		1	1	1		1	7	1				1	2			0
川島分署	5	1	1	1							3		1			1	2			0
尾崎出張所	3	1		1							2						0	1		1
南出張所	3	1		1							2						0	1		1
東部署	9	1	1	1		1	1				5		1		1	1	3	1		1
北分署	4	1	1	1							3					1	1			0
みどり坂出張所	3	1		1							2						0	1		1
合計	44	7	4	7	1	2	2	1	0	2	26	1	2	0	4	4	11	4	3	7

消 防 団								
区	合	自消	水	その	小	その	小	
分	計	防	ポン	他の	型	他の	計	
		動	槽	積	動	消	計	
		ポン	付	載	力	防	計	
		車	自	車	ポ	自	計	
		プ	動		ン	動	計	
		車	車		プ	車	計	
		防	防		プ	車	計	
		車	車		車	車	計	
合計	113	5	0	54	59	54	0	54

## 車輛一覽表(1)

令和4年12月31日現在

	車輛番号	車輛種別	車輛メーカー	登録年月日	無線	経過年数	ポンプ会社名	ポンプ級別	ポンプ型式	備考
消防本部	岐阜 800 せ 8828	災害支援車	トヨタ	H28.1.22	10w	6年				ハイエース
	岐阜 800 そ 953	災害支援車	トヨタ	H25.5.27	10w	9年				プラド
	岐阜 800 さ 1163	指揮支援車	日産	H30.3.1	10w	4年				エクストレイル
	岐阜 800 せ 2398	救急自動車【非常用】 (高規格)	トヨタ	H22.3.23	10w	12年				ハイエース
	岐阜 502 も 1828	連絡車	トヨタ	H24.10.2	10w	10年				カロラ
	岐阜 480 す 2785	査察車	スズキ	H23.8.22	10w	11年				エブリイ
	岐阜 400 も 5971	連絡車	トヨタ	H30.10.11	10w	4年				プロボックス
	岐阜 800 そ 6091	災害支援車	トヨタ	R4.8.23	10w	0年				コンピューター
消防方面	岐阜 830 ひ 1001	水槽付消防ポンプ自動車	日野	H28.11.7	10w	6年	モリタ	A-2	ポリユート	タンク容量 2,000L CAFS付
	岐阜 830 ち 1002	消防ポンプ自動車	日野	H27.3.24	10w	7年	モリタ	A-2	ポリユート	タンク容量 600L CAFS付
	岐阜 830 せ 1031	はしご付消防自動車	日野	H26.12.16	10w	8年				45m級梯子
	岐阜 800 は 1611	化学消防ポンプ自動車	日野	H20.12.16	10w	14年	日本機械	A-2	タービン	薬500L タンク容量1,500L
	岐阜 800 は 1960	小型動力消防ポンプ付水槽車	日野	H24.3.16	10w	10年	トーハツ	B-2	タービン	水槽10t
	岐阜 830 す 1041	救助工作車	日野	H30.12.17	10w	4年				II型
	岐阜 800 そ 794	高規格救急自動車	トヨタ	H29.10.25	10w	5年				ハイエース
消防署	岐阜 800 せ 1816	指揮車	トヨタ	H21.10.28	10w	13年				ハイエース
	岐阜 880 あ 1507	緊急査察車	スズキ	H27.1.28	10w	7年				エブリイ
	各務原市 た 738	査察原付二輪車	ホンダ	H5.5.10		29年				二輪車
川島分署	岐阜 800 す 7677	水槽付消防ポンプ自動車	日野	H18.12.18	10w	16年	日本機械	A-2	タービン	1,500L タンク容量
	岐阜 830 す 7002	消防ポンプ自動車	日野	H29.10.2	10w	5年	モリタ	A-2	ポリユート	
	岐阜 800 せ 6571	高規格救急自動車	トヨタ	H26.1.21	10w	8年				ハイエース
	岐阜 800 せ 4870	資機材搬送車	日野	H24.6.22	10w	9年				4WD
	岐阜 880 あ 1508	緊急査察車	スズキ	H27.1.28	10w	7年				エブリイ
	各務原市 め 628	査察原付二輪車	ホンダ	H18.5.26		16年				二輪車



## 車輛一覽表(2)

	車輛番号	車輛種別	車輛メーカー	登録年月日	無線	経過年数	ポンプ会社名	ポンプ級別	ポンプ型式	備考
南出張所	岐阜 830 す 4001	水槽付消防ポンプ自動車	日野	H27.12.14	10w	7年	モリタ	A-2	ポリユート	1,500Lタンク容量CAFS付
	岐阜 800 そ 4318	高規格救急自動車	トヨタ	R3.1.21	10w	1年				ハイエース
	岐阜 480 す 2786	査察車	スズキ	H23.8.22	10w	11年				エブリイ
	各務原市 た 782	査察原付二輪車	ホンダ	H6.7.7		28年				二輪車
尾崎出張所	岐阜 800 さ 2504	水槽付消防ポンプ自動車	日野	R2.12.22	10w	2年	モリタ	A-2	ポリユート	タンク容量1,500L CAFS付
	岐阜 800 そ 2139	高規格救急自動車	トヨタ	H31.1.30	10w	3年				ハイエース
	岐阜 480 き 4785	査察車	マツダ	H20.5.16	10w	14年				エブリイ
	各務原市 た 696	査察原付二輪車	ホンダ	H4.5.21		30年				二輪車
東方面消防署	岐阜 800 は 1318	水槽付消防ポンプ自動車	日野	H18.12.18	10w	16年	日本機械	A-2	タービン	タンク容量2,000L
	岐阜 830 な 2002	消防ポンプ自動車	日野	H28.2.10	10w	6年	モリタ	A-2	ポリユート	タンク容量600L CAFS付
	岐阜 831 つ 119	化学消防ポンプ自動車	日野	H15.2.12	10w	19年	日本機械	A-2	タービン	薬500L タンク容量1,300L
	岐阜 830 な 41	救助工作車	日野	H25.1.21	10w	9年				II型
	岐阜 800 そ 5465	高規格救急自動車	トヨタ	R4.1.14	10w	1年				ハイエース
	岐阜 830 ほ 911	資機材搬送車	日野	H26.3.17	10w	8年				クレーン付
	岐阜 800 せ 3451	災害支援車	日産	H23.3.23	10w	11年				パネット
	岐阜 480 け 4191	査察車	スズキ	H21.8.18	10w	14年				エブリイ
	岐阜 880 あ 1813	緊急査察車	スズキ	H29.1.16	10w	5年				エブリイ
	各務原市 た 737	査察原付二輪車	ホンダ	H5.5.10		29年				二輪車
北分署	岐阜 830 た 3001	水槽付消防ポンプ自動車	日野	R1.12.25	10w	3年	モリタ	A-2	ポリユート	タンク容量1,500L CAFS付
	岐阜 800 そ 3002	消防ポンプ自動車	日野	R2.3.19	10w	2年	モリタ	A-2	ポリユート	
	岐阜 800 せ 6555	高規格救急自動車	トヨタ	H26.1.15	10w	8年				ハイエース
	岐阜 880 あ 1918	緊急査察車	スズキ	H29.10.20	10w	5年				エブリイ
	各務原市 た 695	査察原付二輪車	ホンダ	H4.5.19		30年				二輪車
みどり坂出張所	岐阜 830 せ 5001	水槽付消防ポンプ自動車	日野	R4.1.14	10w	0年	モリタ	A-2	ポリユート	タンク容量1,500L CAFS付
	岐阜 800 せ 9735	高規格救急自動車	トヨタ	H28.11.29	10w	6年				ハイエース
	岐阜 480 き 4786	査察車	マツダ	H20.5.16	10w	14年				エブリイ
	各務原市 た 551	査察原付二輪車	ホンダ	H2.5.30		32年				二輪車

## 救助資機材一覧表

分類	資機材名	総数	西部方面	川島分署	出尾張所	南出張所	東部方面	北分署	みどり坂出張所
一般救助器具	かぎ付梯子	9	4	0	1	1	1	1	1
	三連梯子	14	3	2	1	1	3	3	1
	金属折りたたみ梯子	1	1	0	0	0	0	0	0
	空気式救助マット	2	0	0	0	0	1	0	1
	救命素発射銃	4	1	1	0	0	1	1	0
	サバイバースリング	2	1	0	0	0	1	0	0
	救助用縛帯	16	4	2	2	2	4	2	0
	平担架	3	1	0	1	0	1	0	0
重量物排除器具	油圧ジャッキ	17	7	0	1	0	4	5	0
	油圧スプレッダー	4	1	0	0	0	3	0	0
	可搬ウインチ	9	2	1	1	1	2	1	1
	マンホール救助器具	1	0	0	0	0	1	0	0
	救助用簡易起重機	0	0	0	0	0	0	0	0
	マット型空気ジャッキ	2	1	0	0	0	1	0	0
	大型スプレッダー	0	0	0	0	0	0	0	0
切断用器具	油圧切断機	3	2	0	0	0	1	0	0
	エンジンカッター	12	3	1	1	1	2	3	1
	ガス溶断器	3	1	0	0	1	0	1	0
	チェーンソー	12	3	1	2	1	1	2	2
	鉄線カッター	16	4	1	2	0	3	3	3
	空気鋸	2	1	0	0	0	1	0	0
	大型油圧切断機	0	0	0	0	0	0	0	0
	空気切断機	1	0	0	0	0	1	0	0
破壊用器具	コンクリート・鉄筋切断用チェーンソー	2	1	0	0	0	1	0	0
	ハンマー(大)	11	4	0	1	1	3	1	1
	ハンマー(小)	1	0	0	0	1	0	0	0
	携帯用コンクリート破壊器具	4	2	0	0	0	1	0	1
	削岩機	3	2	0	0	0	1	0	0
測定器具	ハンマードリル	2	1	0	0	0	1	0	0
	生物剤検知器	0	0	0	0	0	0	0	0
	有毒ガス検知器	13	4	1	0	0	7	1	0
	酸素濃度測定器	13	4	1	0	0	7	1	0
	可燃性ガス検知器	13	4	1	0	0	7	1	0
呼吸保護器具	放射線測定器	38	24	0	0	0	14	0	0
	空気呼吸器	75	24	8	4	4	16	15	4
	酸素呼吸器	2	0	0	0	0	0	2	0
	簡易呼吸器	1	0	0	0	0	1	0	0
隊員保護用器具	送排風機	10	2	1	2	1	2	2	0
	耐熱服	14	7	0	0	1	5	0	1
	放射線防護服	8	4	0	0	0	4	0	0
	防毒衣	0	0	0	0	0	0	0	0
	耐電衣	8	4	0	0	0	4	0	0
	耐電スボン	9	5	1	0	0	3	0	0
水難救助器具	耐電手袋	3	0	1	0	0	2	0	0
	耐電長靴	14	5	1	0	3	3	2	0
	潜水器具一式	16	8	0	0	0	8	0	0
	救命胴衣	85	14	9	4	15	30	10	3
検索器具	救命ボート	3	0	1	0	1	1	0	0
	船外機	3	0	1	0	1	1	0	0
	簡易画像検索機(ファイバースコープ)	1	1	0	0	0	0	0	0
	簡易画像検索機(カメラ)	1	1	0	0	0	0	0	0
	熱画像直視装置	2	1	0	0	0	1	0	0
	電磁波探査装置	1	0	0	0	0	1	0	0
その他救助器具	バスケット担架	3	1	0	0	0	2	0	0
	投光器一式	19	8	1	2	1	4	2	1
	携帯無線機	32	6	5	3	3	7	5	3
	緩降機	3	1	0	0	0	1	1	0
	ロープ登降機	1	1	0	0	0	0	0	0
	救助用降下機	1	1	0	0	0	0	0	0
	発電機	25	12	1	2	2	4	3	1
車輦移動器具	2	1	0	0	0	1	0	0	

## 消防水利の現況

水利区分 署	合計 (A) + (B) + (C)	消火栓 (A)	防火水槽(B)		その他(C)					
			40m <sup>3</sup> 以上	20m <sup>3</sup> から 40m <sup>3</sup> 未満	小 計	河川・溝等	プ ー ル	濠・池等	下 水 道	そ の 他
西	1,478	1,343	65	48	22	11	9	2		
川	373	294	44	33	2		2			
東	1,219	1,097	65	31	26	5	8	13		
北	552	485	25	24	18	6	3	9		
南	303	234	22	41	6	3	2	1		
計	3,925	3,453	221	177	74	25	24	25		

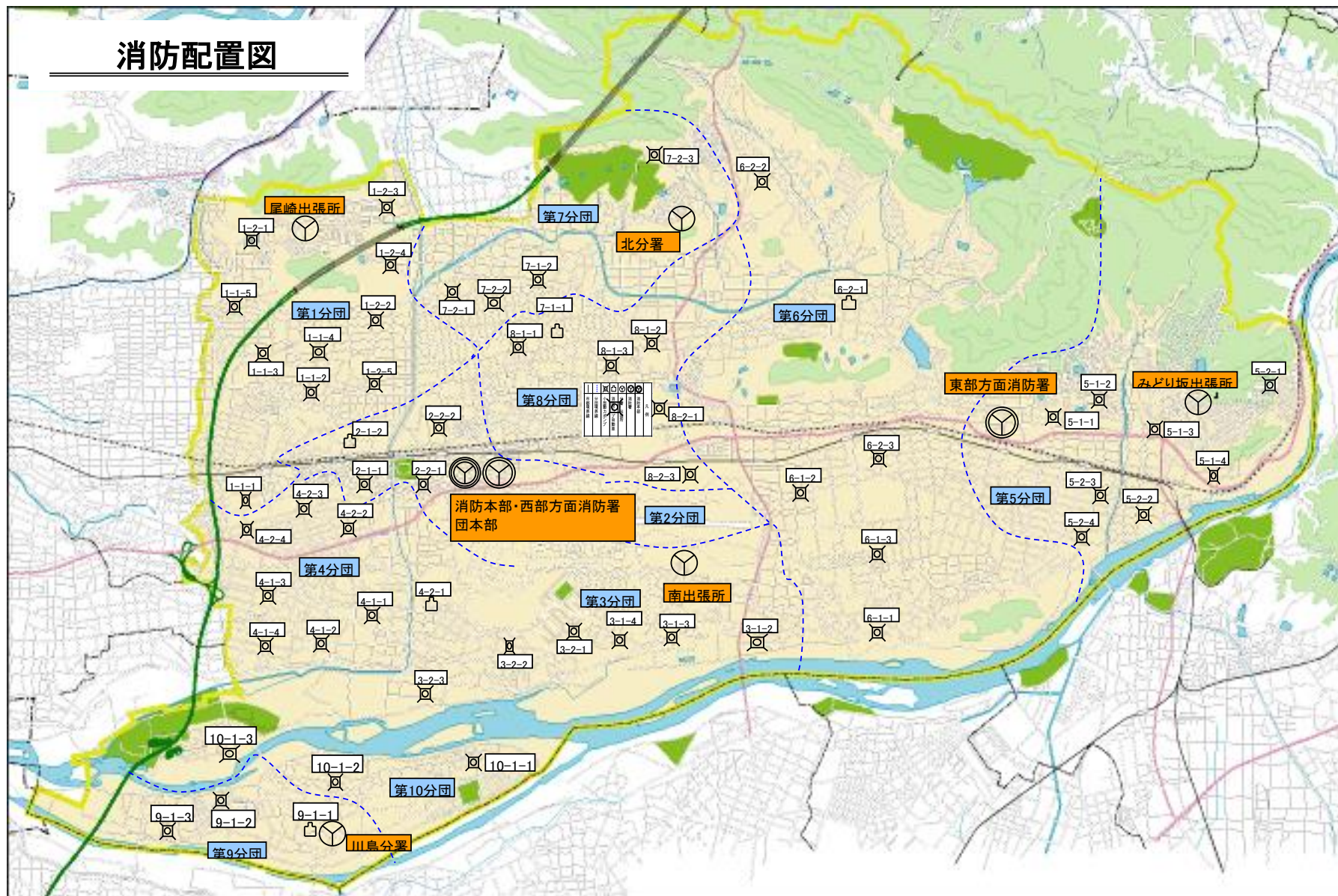
## 火災通報施設

区分 管轄別	消防無線及び設備				電話					
					消防機関にあるもの					
	小計	基地及び固定局	移動局	携帯局	小計	火災専用電話	IP火災専用電話	指令電話	加入電話	携帯119番電話
各務原市	74	3	43	28	60	11	8	6	27	8

※「火災報知設備」「望楼」の項目は、平成25年年報より削除



# 消防配置図



# 各務原市消防音楽隊

\* 結 成 :昭和58年4月1日

(令和4年4月1日現在)

	司令長	司令	司令補	士長	副士長	消防士	団員	計
隊長			1					1
副隊長			1				1	2
隊員				1	2		13	16
計	0	0	2	1	2	0	14	19

## 楽器の編成

木管楽器		金管楽器		打楽器	
ピッコロ	1	ホルン	1	バスドラム	1
フルート	2	トランペット	2	スネアドラム	1
クラリネット	2	トロンボーン	2	シンバル	1
アルトサクソ	2	ユーフォニウム (マーチング用)	2		
テナーサクソ	2	スーザホン	(2)		
バリトンサクソ	1	チューバ (マーチング用スーザホン)	2		
ソプラノサクソ	1				

○は兼任

## 練習行事実績(令和4年度)

	練習	行 事			計
		消防関係	市関係	その他	
回数	17	1	1	0	2

(練習曜日等)

- ・火曜日:19:30~21:00(福祉センター)
- ・金曜日:9:30~10:30(南出張所)



# 各務原市消防ボランティア隊

各務原市消防防災体制の要である消防団は、定員760名体制を維持しています。しかし、社会構造の変化により、サラリーマン及び市外通勤者の消防団員が多くなり、昼間時における出勤人員が十分確保できない状況にあります。そこで、消防に関する豊富な知識・技術を持つ消防団員の経験者あるいは、退職消防職員（職員・団員ともに市内在勤、在住者に限る。）で満年齢65才以下の方を対象に消防ボランティア隊を結成しています。

## 活動フローチャート

火災時

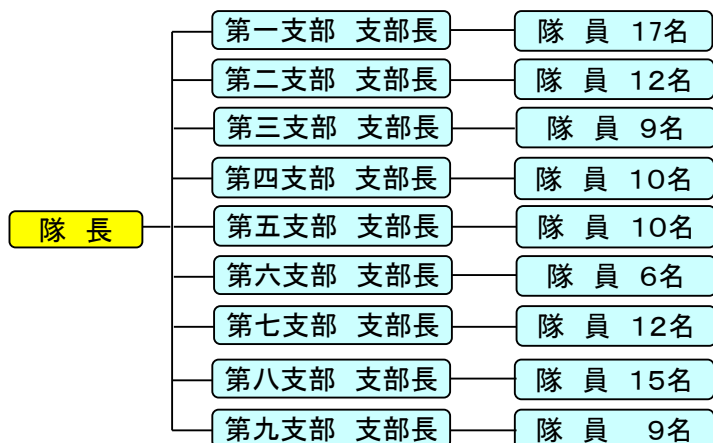
- ・初期消火
- ・現場情報収集・伝達
- ・現場周辺広報
- ・避難誘導補助
- ・資器材搬送
- ・救護活動
- ・その他

地震・風水

- ・現場情報収集
- ・情報提供（通報）
- ・自主防災活動指導
- ・消防（団）支援

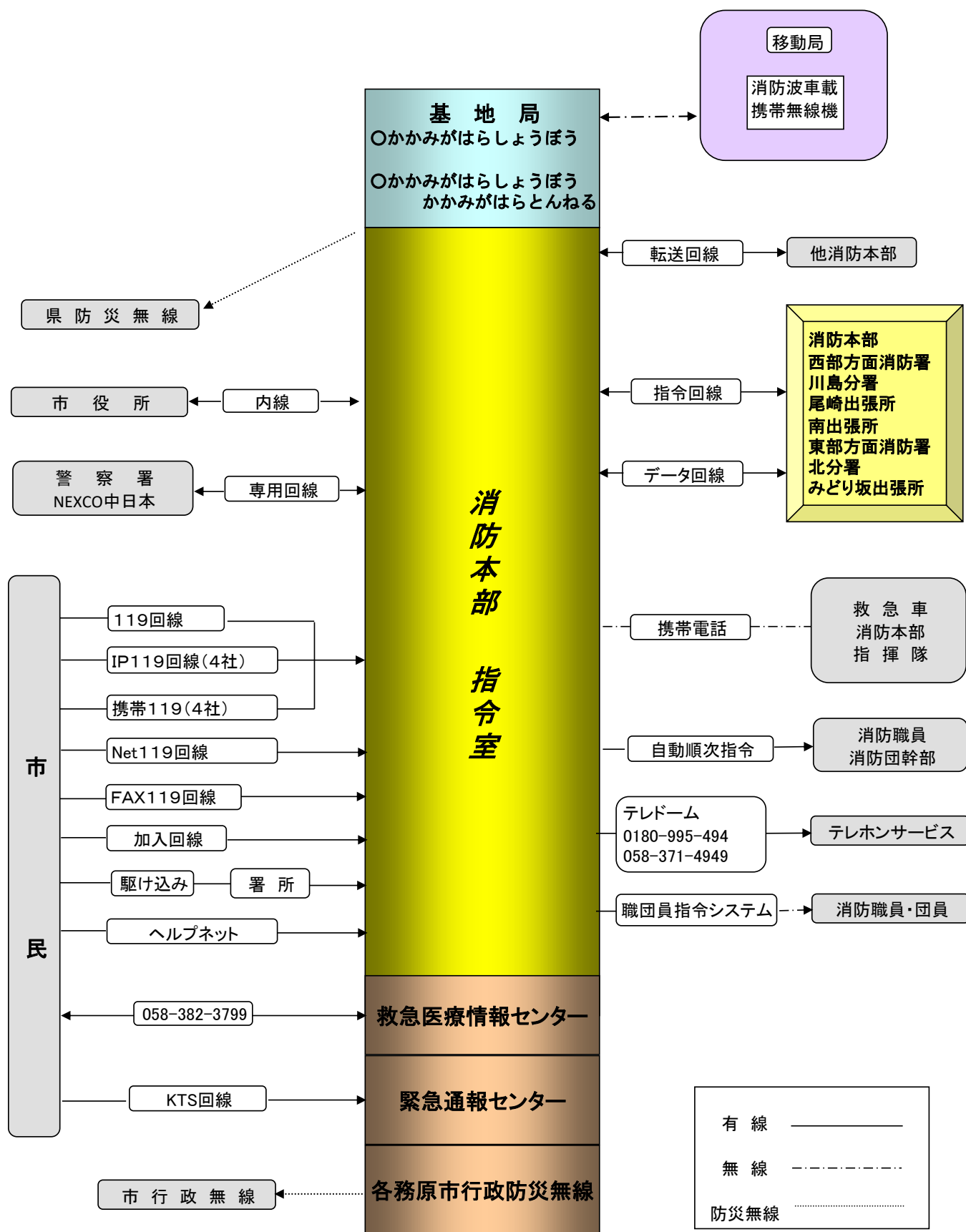
## 組織表

令和4年4月1日現在 101名

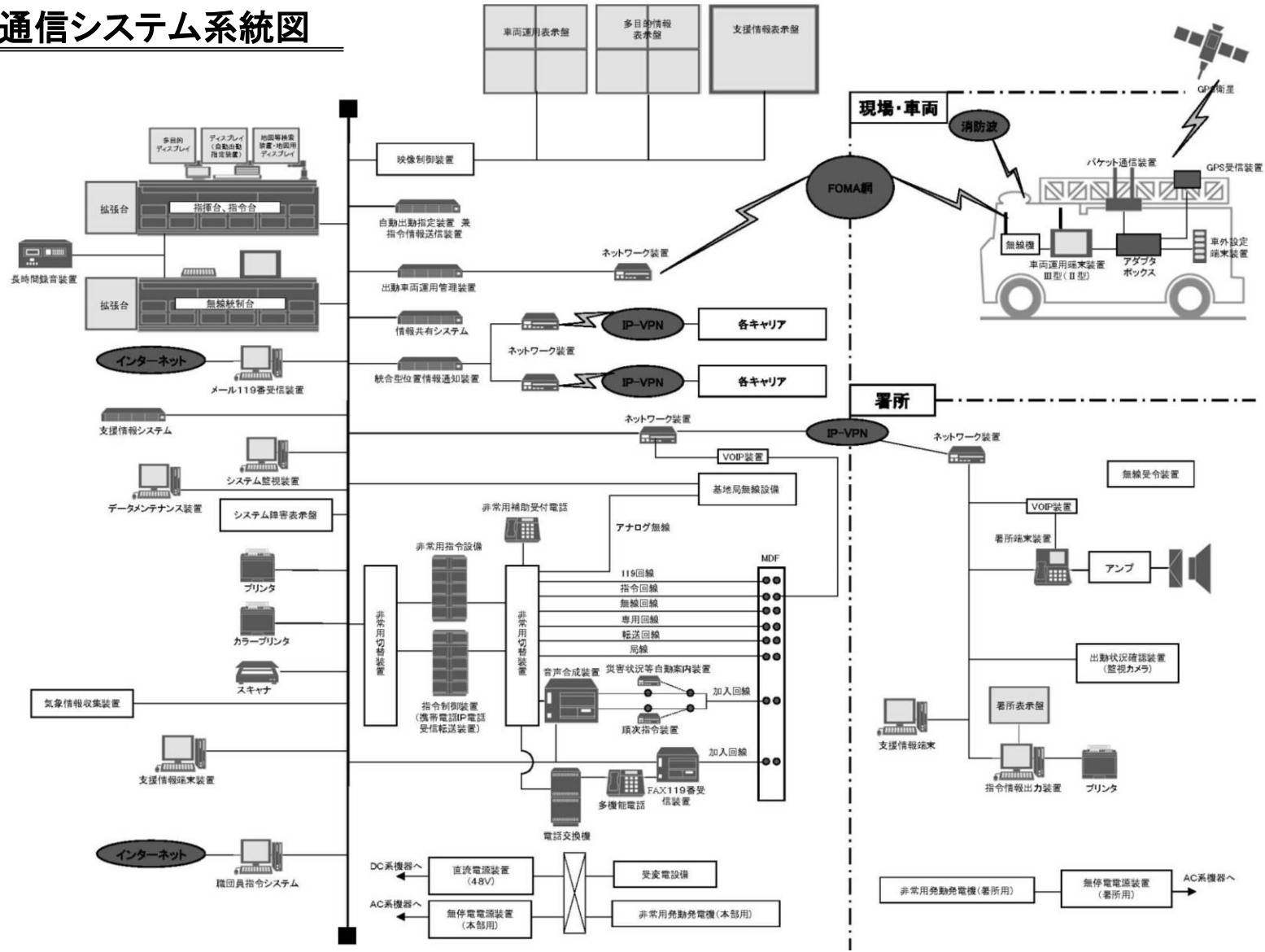




# 消防防災通信系統図



# 通信システム系統図





# 消防団

---





# 消防団編成および装備

(令和4年4月1日現在)

区分 階級 分団名等	人 員								機 械			
	計	団 長	副 団 長	分 団 長	副 分 団 長	部 長	班 長	団 員	普 通 ポ ン プ 自 動 車	小 型 動 力 ポ ン プ	小 型 動 力 ポ ン プ 積 載 車	車 両 計
定員	760	1	6	12	12	20	61	648				
現員	717	1	5	12	12	20	61	606				
本部	6	1	5									
第1分団	84			1	1	2	10	70		10	10	10
第2分団	68			1	1	2	4	60	1	3	3	4
第3分団	55			1	1	2	6	45		6	6	6
第4分団	78			1	1	2	8	66	1	7	7	8
第5分団	80			1	1	2	8	68		8	8	8
第6分団	62			1	1	2	6	52	1	5	5	6
第7分団	66			1	1	2	5	57	1	4	4	5
第8分団	73			1	1	2	6	63		6	6	6
第9分団	45			1	1	1	3	39	1	2	2	3
第10分団	45			1	1	1	3	38		3	3	3
音楽隊分団	14			1	1	1	1	10				
女性分団	12			1	1	1	1	8				
機能別団員	30							30				

# 表彰記録

昭和 41 年 11 月 1 日	岐阜県消防協会会長より表彰状及び竿頭綬を受賞する。
昭和 43 年 11 月 1 日	岐阜県知事より災害功労として、感謝状を受賞する。
昭和 45 年 11 月 1 日	岐阜県知事より賞記及び竿頭綬を受賞する。
昭和 47 年 11 月 1 日	岐阜県消防協会会長より表彰状及び表彰旗を受賞する。
昭和 49 年 2 月 20 日	日本消防協会会長より表彰状及び竿頭綬を受賞する。
昭和 52 年 2 月 21 日	岐阜県知事より9・12豪雨災害応急対策人名救助により感謝状を受賞する。
昭和 53 年 11 月 1 日	岐阜県知事より賞記及び表彰旗を受賞する。
昭和 61 年 1 月 25 日	各務原市社会福祉協議会会長より感謝状を受賞する。
昭和 61 年 2 月 10 日	日本消防協会会長より表彰状及び表彰旗を受賞する。
平成 9 年 3 月 6 日	消防庁長官より表彰状及び竿頭綬を受賞する。
平成 11 年 3 月 5 日	消防庁長官より表彰状及び表彰旗を受賞する。
平成 14 年 8 月 8 日	岐阜県知事より災害功労として、感謝状を受賞する。
平成 19 年 11 月 1 日	岐阜県知事より賞記及び竿頭綬を受賞する。
平成 28 年 3 月 6 日	消防団等地域活動表彰を受賞する。
平成 28 年 11 月 13 日	岐阜県知事より特別表彰旗を受賞する。
平成 29 年 10 月 25 日	総務大臣より感謝状を受賞する。
平成 30 年 3 月 6 日	日本消防協会会長より表彰及び表彰旗を受賞する。
令和 3 年 11 月 3 日	岐阜県知事より表彰及び表彰旗を受賞する。
令和 4 年 3 月 4 日	日本消防協会より表彰及び竿頭綬を受賞する。

# 年齢別消防団員数

(令和4年4月1日)

階級別 令和 令和 年齢	計	団 長	副団長	分団長	副分団長	部 長	班 長	団 員
	36.8 歳	53.0 歳	50.0 歳	46.3 歳	38.6 歳	42.6 歳	36.6 歳	36.3 歳
	717人	1人	5人	12人	12人	20人	61人	606人
18歳	14人							14人
19歳	3人							3人
20歳	11人							11人
21歳	13人							13人
22歳	3人							3人
23歳	6人						1人	5人
24歳	3人							3人
25歳	5人							5人
26歳	16人						2人	14人
27歳	19人					1人	1人	17人
28歳	22人						5人	17人
29歳	20人						1人	19人
30歳	17人							17人
31歳	16人						1人	15人
32歳	27人						4人	23人
33歳	38人						2人	36人
34歳	32人				1人	1人	3人	27人
35歳	35人						3人	32人
36歳	47人					1人	6人	40人
37歳	34人						3人	31人
38歳	38人			1人	1人	3人	4人	29人
39歳	32人				1人	1人	3人	27人
40歳	29人				2人	3人	2人	22人
41歳	26人				1人		3人	22人
42歳	33人			1人	1人	1人	3人	27人
43歳	32人			1人		2人	3人	26人
44歳	27人				1人	2人	3人	21人
45歳	21人		1人	1人	1人	1人	2人	15人
46歳	19人			4人		1人		14人
47歳	14人			1人		1人		12人
48歳	7人							7人
49歳	13人		1人	1人	1人		2人	8人
50歳	6人		1人	1人			1人	3人
51歳	5人				1人			4人
52歳	5人		1人				1人	3人
53歳	4人	1人						3人
54歳	4人		1人				1人	2人
55歳	3人							3人
56歳	2人							2人
57歳	1人			1人				
58歳	3人							3人
61歳	1人					1人		
62歳	1人							1人
63歳	1人							1人
66歳	1人					1人		
67歳	1人							1人
68歳	1人							1人
69歳	3人							3人
70歳	1人						1人	
71歳	2人				1人			1人

班名	小型動力消防ポンプ			ポンプ車・積載車			
	ポンプ形式	製造番号	購入年度	車名	初年度登録日	登録番号	
111	新加納	トーハツVC62AS	2416	30年度	日産アトラス	H24.2.27	岐阜800 る 111
112	新田	トーハツVF53AS	2129BA	3年度	トヨタダイナ	H11.6.23	岐阜800 さ 465
113	長塚	トーハツVF53AS	4561AD	26年度	日産アトラス	R3.6.14	岐阜830 た 113
114	山後	トーハツVF53BS	2220BB	4年度	トヨタダイナ	H12.9.28	岐阜800 さ 4335
115	岩地	トーハツVF53AS	2733AG	29年度	トヨタダイナ	H17.1.24	岐阜800 す 3688
121	桐野	トーハツVF53AS	3398AC	25年度	日産アトラス	R2.3.9	岐阜830 ろ 121
122	西市場	トーハツVF53AS	3055AF	28年度	トヨタダイナ	H9.7.17	岐阜88 ろ 8638
123	北洞	トーハツVC62BS	3601	29年度	日産アトラス	H30.3.20	岐阜830 め 123
124	前野	トーハツVC62BS	0314XK	21年度	日産アトラス	H29.3.27	岐阜830 さ 124
125	野畑	トーハツVC62AS	2075	30年度	日産アトラス	R2.3.9	岐阜830 ろ 125
211	那加西部(西)	トーハツVF53AS	4562AD	26年度	トヨタダイナ	H17.1.24	岐阜800 す 3690
212	那加西部(東)				日野デュトロ	H22.2.10	岐阜830 ち 212
221	那加東部	トーハツVF53AS	0382AC	24年度	トヨタダイナ	H9.7.17	岐阜88 ろ 3639
222	雄飛ヶ丘	トーハツVC62BS	0315XK	21年度	トヨタダイナ	H17.1.24	岐阜800 す 3689
312	北島	トーハツVF53AS	3399AC	25年度	トヨタダイナ	H18.12.21	岐阜800 す 7694
313	長平	トーハツVF53AS	02874AK	31年度	トヨタダイナ	H19.9.27	岐阜800 す 8963
314	前渡西町	トーハツVF53AS	2735AG	29年度	日産アトラス	H24.11.16	岐阜800 せ 5314
321	下切	トーハツVF53AS	0381AC	24年度	日産アトラス	R3.6.14	岐阜830 て 321
322	松本	トーハツVC62AS	2076	30年度	トヨタダイナ	H20.9.11	岐阜800 せ 370
323	上中屋	トーハツVC62BS	0316XK	21年度	日産アトラス	H27.3.19	岐阜800 せ 7896
411	大佐野	トーハツVF53AS	2128BA	3年度	日産アトラス	H25.11.19	岐阜800 せ 6396
412	下中屋	トーハツVF53AS	0285AK	31年度	日産アトラス	H24.2.27	岐阜800 せ 4484
413	成清	トーハツVF53AS	3053AF	28年度	トヨタダイナ	H19.9.27	岐阜800 す 8962
414	神置	トーハツVF53AS	0371AE	27年度	日産アトラス	H29.3.27	岐阜800 そ 162
421	上戸				日野デュトロ	H23.3.4	岐阜800 さ 421
422	三井	トーハツVF53AS	0370AE	27年度	日産アトラス	H24.11.16	岐阜800 せ 5313
423	小佐野	トーハツVF53BS	2221BB	4年度	トヨタダイナ	H20.9.11	岐阜800 せ 369
424	大野	トーハツVC62BS	3600	20年度	トヨタダイナ	H16.12.20	岐阜800 す 3535
511	41607	トーハツVF53AS	0380AC	24年度	日産アトラス	H25.11.5	岐阜830 そ 511
513	東町	トーハツVC62BS	0634AX	22年度	トヨタダイナ	H12.9.28	岐阜800 さ 4336
514	山崎	トーハツVC62BS	0635AX	22年度	トヨタダイナ	H20.9.11	岐阜800 せ 366
522	南町	トーハツVC62BS	0636AX	22年度	トヨタダイナ	H11.6.23	岐阜800 さ 466
523	古市場	トーハツVC62BS	0317XK	21年度	日産アトラス	H27.10.5	岐阜830 す 523
524	小伊木	トーハツVF53AS	4564AD	26年度	日産アトラス	R2.3.9	岐阜800 そ 3410
611	大伊木	トーハツVC62BS	0318XK	21年度	トヨタダイナ	H21.10.22	岐阜830 す 611
612	三ツ池	トーハツVF53BS	2222BB	4年度	日産アトラス	H30.3.20	岐阜800 そ 1241
613	朝日	トーハツVC62BS	1136AA	23年度	トヨタダイナ	H12.9.28	岐阜800 さ 4334
621	各務				日野デュトロ	H18.3.15	岐阜800 す 6099
622	須衛	トーハツVC62BS	0319XK	21年度	トヨタダイナ	H21.10.8	岐阜830 さ 622
623	各務原	トーハツVF53AS	2734AG	29年度	トヨタダイナ	R5.3.2	岐阜800 そ 6682
711	蘇原自動車				日野デュトロ	H20.2.15	岐阜830 た 711
712	古市場	トーハツVF53AS	3057AF	28年度	日産アトラス	H27.3.19	岐阜800 せ 7894
721	大島宮代	トーハツVC62BS	0320XK	21年度	トヨタダイナ	H11.6.23	岐阜800 さ 468
722	伊吹吉野	トーハツVC62BS	0321XK	21年度	日産アトラス	H27.10.5	岐阜800 せ 8451
723	飛鳥持田清住東山	トーハツVC62BS	1137AA	23年度	日産アトラス	H29.3.27	岐阜830 せ 723
811	寺島	トーハツVF53AS	0383AC	24年度	トヨタダイナ	H20.8.8	岐阜830 そ 811
812	坂井東島中央	トーハツVF53AS	0283AK	31年度	日産アトラス	H24.11.5	岐阜800 せ 5267
813	野口熊田	トーハツVF53AS	3401AC	25年度	トヨタダイナ	H22.10.28	岐阜800 せ 3035
821	柿沢	トーハツVF53AS	3400AC	25年度	日産アトラス	H30.3.20	岐阜800 そ 1243
822	旭	トーハツVC62BS	1138AA	23年度	日産アトラス	H27.3.19	岐阜800 せ 7895
823	六軒	トーハツVC62BS	0637AX	22年度	日産アトラス	H25.11.19	岐阜830 め 6
911	川島自動車				日野デュトロ	H28.2.3	岐阜830 も 911
921	松河緑	トーハツVC62BS	3652	20年度	トヨタダイナ	H20.9.11	岐阜800 せ 367
931	渡北山	トーハツVF53AS	1864BX	2年度	トヨタダイナ	H17.12.20	岐阜800 す 5623
1011	小網	トーハツVF53AS	1866BX	2年度	トヨタダイナ	H18.1.13	岐阜800 す 5716
1021	松倉	トーハツVF53AS	2127BA	3年度	トヨタダイナ	H18.12.21	岐阜800 す 7693
1031	笠田	トーハツVF53AS	1865BX	2年度	トヨタダイナ	H18.12.21	岐阜800 す 7695

# 火災

---







# 月 別 火 災 状 況

区 分	火 災 件 数						建 物 火 災								死 傷 者		焼 損 面 積				損 害 額 ( 千 円 )									
	計	建 物	林 野	車 両	船 舶	そ の 他	焼 損 棟 数								死 者	負 傷 者	建 物 (㎡)		林 野 ( a )	そ の 他 ( a )	計	建 物		林 野	車 両	船 舶	そ の 他	爆 発		
							火 元				類 焼						り 災 世 帯	り 災 人 員				焼 損 床 面 積	焼 損 表 面 積						建 物	収 容 物
							全 焼	半 焼	部 分 焼	ぼ や	全 焼	半 焼	部 分 焼	ぼ や																
計 月	###	###	###	###	###	###	5	1	6	8	5		6	5	18	50	1	4	1,986	249	3	400	109,714	57,389	39,275		9,748		3,302	
1月	###	###	###	###	###	###	1				2		1	3	3	12		1	321	149		326	15,905	11,485	3,853		35		532	
2月	###	###	###	###	###	###	2						1	1	1	2			161				15,902	14,554	1,348					
3月	###	###	###	###	###	###			2	2					2	6			12	5	3	3	1,783	1,331	452					
4月	###	###	###	###	###	###				1					1	4	1			1		13	2		2					
5月	###	###	###	###	###	###	1		1		1		1						1,139	9		7	37,007	25,570	11,437					
6月	###	###	###	###	###	###		1											223			19	25,415	2,356	20,401				2,658	
7月	###	###	###	###	###	###			1	1					1	1			2				31		10	10		11		
8月	###	###	###	###	###	###	1		2		2		2	1	6	15			128	81			4,116	2,081	1,598		339		98	
9月	###	###	###	###	###	###				1					1	3							1,008	2	125		881			
10月	###	###	###	###	###	###				1			1		2	6				4		32	1,348	10		1,335		3		
11月	###	###	###	###	###	###																	7,148			7,148				
12月	###	###	###	###	###	###				2					1	1							49		49					

## 地区別火災状況

区分 地区別	火災件数	焼 損 面 積				損 害 額 ( 千 円 )
		建 物 ( m <sup>2</sup> )		林 野 ( a )	そ の 他 ( a )	
		焼 損 床 面 積	焼 損 表 面 積			
合 計	#VALUE!	#VALUE!	#VALUE!	#####	#####	#VALUE!
那 加	#VALUE!	#VALUE!	#VALUE!	#####	#####	#VALUE!
稻 羽	#VALUE!	#VALUE!	#VALUE!	#####	#####	#VALUE!
鵜 沼	#VALUE!	#VALUE!	#VALUE!	#####	#####	#VALUE!
蘇 原	#VALUE!	#VALUE!	#VALUE!	#####	#####	#VALUE!
川 島	#VALUE!	#VALUE!	#VALUE!	#####	#####	#VALUE!

## 曜日別火災状況

区分 曜日別	火災件数	焼 損 面 積				損 害 額 ( 千 円 )
		建 物 ( m <sup>2</sup> )		林 野 ( a )	そ の 他 ( a )	
		焼 損 床 面 積	焼 損 表 面 積			
合 計	#VALUE!	#VALUE!	#VALUE!	#####	#####	#VALUE!
日 曜 日	#VALUE!	#VALUE!	#VALUE!	#####	#####	#VALUE!
月 曜 日	#VALUE!	#VALUE!	#VALUE!	#####	#####	#VALUE!
火 曜 日	#VALUE!	#VALUE!	#VALUE!	#####	#####	#VALUE!
水 曜 日	#VALUE!	#VALUE!	#VALUE!	#####	#####	#VALUE!
木 曜 日	#VALUE!	#VALUE!	#VALUE!	#####	#####	#VALUE!
金 曜 日	#VALUE!	#VALUE!	#VALUE!	#####	#####	#VALUE!
土 曜 日	#VALUE!	#VALUE!	#VALUE!	#####	#####	#VALUE!
不 明	#VALUE!	#VALUE!	#VALUE!	#####	#####	#VALUE!



## 用途別・原因別火災状況

原因別 用途別	損害額 (千円)	件 数	た	こ	焼	火	た	火	ス	電	放	灯	電	マ	放	電	配	風	ラ	そ	不	排	取	煙	溶	内	ボ	衝	か		こ	
			ば	ん	却	遊	き	入	ト	灯	火	火	火	電	装	ッ	火	機	器	呂	イ	の	明	気	灰	突	接	燃	イ	突	ま	炉
合計	#VALUE!	####	###	###	###	###	###	###	###	###	###	###	###	###	###	###	###	###	###	###	###	###	###	###	###	###	###	###	###	###	###	###
住 宅	#VALUE!	####	###	###	###	###	###	###	###	###	###	###	###	###	###	###	###	###	###	###	###	###	###	###	###	###	###	###	###	###	###	
工 場	#VALUE!	####	###	###	###	###	###	###	###	###	###	###	###	###	###	###	###	###	###	###	###	###	###	###	###	###	###	###	###	###	###	
物 置	#VALUE!	####	###	###	###	###	###	###	###	###	###	###	###	###	###	###	###	###	###	###	###	###	###	###	###	###	###	###	###	###	###	
倉 庫	#VALUE!	####	###	###	###	###	###	###	###	###	###	###	###	###	###	###	###	###	###	###	###	###	###	###	###	###	###	###	###	###	###	
共 同 住 宅	#VALUE!	####	###	###	###	###	###	###	###	###	###	###	###	###	###	###	###	###	###	###	###	###	###	###	###	###	###	###	###	###	###	
店 舗	#VALUE!	####	###	###	###	###	###	###	###	###	###	###	###	###	###	###	###	###	###	###	###	###	###	###	###	###	###	###	###	###	###	
作 業 場	#VALUE!	####	###	###	###	###	###	###	###	###	###	###	###	###	###	###	###	###	###	###	###	###	###	###	###	###	###	###	###	###	###	
その他の建物	#VALUE!	####	###	###	###	###	###	###	###	###	###	###	###	###	###	###	###	###	###	###	###	###	###	###	###	###	###	###	###	###	###	
自 動 車	#VALUE!	####	###	###	###	###	###	###	###	###	###	###	###	###	###	###	###	###	###	###	###	###	###	###	###	###	###	###	###	###	###	
船 舶	#VALUE!	####	###	###	###	###	###	###	###	###	###	###	###	###	###	###	###	###	###	###	###	###	###	###	###	###	###	###	###	###	###	
山林(普通林)	#VALUE!	####	###	###	###	###	###	###	###	###	###	###	###	###	###	###	###	###	###	###	###	###	###	###	###	###	###	###	###	###	###	
枯 草	#VALUE!	####	###	###	###	###	###	###	###	###	###	###	###	###	###	###	###	###	###	###	###	###	###	###	###	###	###	###	###	###	###	
そ の 他	#VALUE!	####	###	###	###	###	###	###	###	###	###	###	###	###	###	###	###	###	###	###	###	###	###	###	###	###	###	###	###	###	###	

※ 火災件数の内( )書きの場合は、爆発によるものの再掲

## 火災原因別(発火源・経過・着火物)発生状況

発火源	件	経過	件	着火物	件
たばこ	1	不明	1	その他	1
こんろ	1	放置する、忘れる	1	その他	1
ガスこんろ	2	不明	1	不明	1
		容器から火種がこぼれる	1	可燃性液体類	1
ガステーブル	1	可燃物が動いて火源に触れる	1	衣類	1
電磁調理器	1	放置する、忘れる	1	動植物油類	1
ライター	3	火の粉が散る遠くへ飛び火する	1	枯草	1
		火源が動いて接触する	1	畳	1
		放火の疑い	1	紙屑、わら屑	1
マッチ	2	火遊び	1	紙屑、わら屑	1
		放火の疑い	1	袋及び紙製品	1
電気フライヤー	1	不明	1	動植物油類	1
煙火	1	火遊び	1	落葉	1
たき火	3	火源が動いて接触する	2	枯草	2
		火の粉が散る遠くへ飛び火する	1	枯草(生えたまま枯れたもの)	1
屋外線	1	不明	1	枯草(生えたまま枯れたもの)	1
屋内配線	1	電線が短絡する	1	電線被類	1
火のついたゴミ	1	火の粉が散る遠くへ飛び火する	1	落葉	1
枯草焼き	1	火源が動いて接触する	1	枯草	1
車両と路面との衝撃火花	1	火花が飛ぶ	1	第一石油類	1
その他の摩擦により熱せられたもの	1	摩擦により発熱する	1	その他	1
タイヤと路面との摩擦	1	その他	1	タイヤ	1
直接雷	2	落雷する	2	断熱材	1
				電線被類	1
間接雷	1	落雷する	1	電柱	1
溶解がま・溶解炉	1	炭火がはねる高温の飛沫が飛ぶ	1	その他	1
工業用炉	1	考え違いにより使用を誤る	1	その他	1
溶接器	1	炭火がはねる高温の飛沫が飛ぶ	1	枯草	1
配電線(高圧)	2	引火する	1	ゴム及びゴム製品	2
		落雷する	1		
内燃機関	1	着火物が漏洩する	1	第四石油類	1
排気管	1	高温物が触れる	1	第四石油類	1
その他の火の粉	1	火の粉が散る遠くへ飛び火する	1	わら及びわら製品	1
その他の火花	1	火花が飛ぶ	1	木屑、かんな屑、のこぎり屑	1
その他の開閉器	1	不明	1	不明	1
不明	9	不明	7	不明	3
		放火の疑い	2	その他	3
				枯草	2
				立木	1

## 時間別火災状況

区分 時間別	火災 件数	罹災者		焼 損 面 積				損 害 額 ( 千 円 )						
		世 帯	人 員	建 物 (㎡)		林 野 (a)	そ の 他 (a)	建 物	林 野	車 両	船 舶	そ の 他	爆 発	合 計
				焼損床面積	焼損表面積									
合 計	####	###	###	#####	#VALUE!	####	#VALUE!	#VALUE!	####	#####	#####	#VALUE!	###	#VALUE!
6~7	####	###	###	#####	#VALUE!	####	#VALUE!	#VALUE!	####	#####	#####	#VALUE!	###	#VALUE!
7~8	####	###	###	#####	#VALUE!	####	#VALUE!	#VALUE!	####	#####	#####	#VALUE!	###	#VALUE!
8~9	####	###	###	#####	#VALUE!	####	#VALUE!	#VALUE!	####	#####	#####	#VALUE!	###	#VALUE!
9~10	####	###	###	#####	#VALUE!	####	#VALUE!	#VALUE!	####	#####	#####	#VALUE!	###	#VALUE!
10~11	####	###	###	#####	#VALUE!	####	#VALUE!	#VALUE!	####	#####	#####	#VALUE!	###	#VALUE!
11~12	####	###	###	#####	#VALUE!	####	#VALUE!	#VALUE!	####	#####	#####	#VALUE!	###	#VALUE!
12~13	####	###	###	#####	#VALUE!	####	#VALUE!	#VALUE!	####	#####	#####	#VALUE!	###	#VALUE!
13~14	####	###	###	#####	#VALUE!	####	#VALUE!	#VALUE!	####	#####	#####	#VALUE!	###	#VALUE!
14~15	####	###	###	#####	#VALUE!	####	#VALUE!	#VALUE!	####	#####	#####	#VALUE!	###	#VALUE!
15~16	####	###	###	#####	#VALUE!	####	#VALUE!	#VALUE!	####	#####	#####	#VALUE!	###	#VALUE!
16~17	####	###	###	#####	#VALUE!	####	#VALUE!	#VALUE!	####	#####	#####	#VALUE!	###	#VALUE!
17~18	####	###	###	#####	#VALUE!	####	#VALUE!	#VALUE!	####	#####	#####	#VALUE!	###	#VALUE!
18~19	####	###	###	#####	#VALUE!	####	#VALUE!	#VALUE!	####	#####	#####	#VALUE!	###	#VALUE!
19~20	####	###	###	#####	#VALUE!	####	#VALUE!	#VALUE!	####	#####	#####	#VALUE!	###	#VALUE!
20~21	####	###	###	#####	#VALUE!	####	#VALUE!	#VALUE!	####	#####	#####	#VALUE!	###	#VALUE!
21~22	####	###	###	#####	#VALUE!	####	#VALUE!	#VALUE!	####	#####	#####	#VALUE!	###	#VALUE!
22~23	####	###	###	#####	#VALUE!	####	#VALUE!	#VALUE!	####	#####	#####	#VALUE!	###	#VALUE!
23~24	####	###	###	#####	#VALUE!	####	#VALUE!	#VALUE!	####	#####	#####	#VALUE!	###	#VALUE!
0~1	####	###	###	#####	#VALUE!	####	#VALUE!	#VALUE!	####	#####	#####	#VALUE!	###	#VALUE!
1~2	####	###	###	#####	#VALUE!	####	#VALUE!	#VALUE!	####	#####	#####	#VALUE!	###	#VALUE!
2~3	####	###	###	#####	#VALUE!	####	#VALUE!	#VALUE!	####	#####	#####	#VALUE!	###	#VALUE!
3~4	####	###	###	#####	#VALUE!	####	#VALUE!	#VALUE!	####	#####	#####	#VALUE!	###	#VALUE!
4~5	####	###	###	#####	#VALUE!	####	#VALUE!	#VALUE!	####	#####	#####	#VALUE!	###	#VALUE!
5~6	####	###	###	#####	#VALUE!	####	#VALUE!	#VALUE!	####	#####	#####	#VALUE!	###	#VALUE!
不明	####	###	###	#####	#VALUE!	####	#VALUE!	#VALUE!	####	#####	#####	#VALUE!	###	#VALUE!

※ 火災件数の内 ( ) 書きの場合は、爆発によるものの再掲



## 気象別火災状況

区 分	件 数						焼 損 面 積				損 害 額 ( 千 円 )								
	建 物	林 野	車 両	船 舶	そ の 他	合 計	建 物 (m <sup>2</sup> )		林 野 (a)	そ の 他 (a)	建 物		林 野	車 両	船 舶	そ の 他	爆 発	合 計	
							焼 損 床 面 積	焼 損 表 面 積			建 物	収 容 物							
合 計	####	####	####	####	####	####	####	###	#VALUE!	####	#####	#####	#VALUE!	####	#####	#####	##	#####	
天 気	晴	####	####	####	####	####	####	###	###	####	#####	#####	##	####	#####	#####	##	#####	
	くもり	####	####	####	####	####	####	###	###	####	#####	#####	##	####	#####	#####	##	#####	
	雨	####	####	####	####	####	####	###	###	####	#####	#####	##	####	#####	#####	##	#####	
	雪	####	####	####	####	####	####	###	###	####	#####	#####	##	####	#####	#####	##	#####	
	不明	####	####	####	####	####	####	###	###	####	#####	#####	##	####	#####	#####	##	#####	
風 速 ・ 湿 度	0.3 m	35%未満	####	####	####	####	####	#VALUE!	###	###	####	#####	#####	##	####	#####	#####	##	#####
		35～55%	####	####	####	####	####	#VALUE!	###	###	####	#####	#####	##	####	#####	#####	##	#####
		55～75%	####	####	####	####	####	#VALUE!	###	###	####	#####	#####	##	####	#####	#####	##	#####
		75%以上	####	####	####	####	####	#VALUE!	###	###	####	#####	#####	##	####	#####	#####	##	#####
	3.1 ~ 6 m	35%未満	####	####	####	####	####	#VALUE!	###	###	####	#####	#####	##	####	#####	#####	##	#####
		35～55%	####	####	####	####	####	#VALUE!	###	###	####	#####	#####	##	####	#####	#####	##	#####
		55～75%	####	####	####	####	####	#VALUE!	###	###	####	#####	#####	##	####	#####	#####	##	#####
		75%以上	####	####	####	####	####	#VALUE!	###	###	####	#####	#####	##	####	#####	#####	##	#####
	6.1 m 以上	35%未満	####	####	####	####	####	#VALUE!	###	###	####	#####	#####	##	####	#####	#####	##	#####
		35～55%	####	####	####	####	####	#VALUE!	###	###	####	#####	#####	##	####	#####	#####	##	#####
55～75%		####	####	####	####	####	#VALUE!	###	###	####	#####	#####	##	####	#####	#####	##	#####	
75%以上		####	####	####	####	####	#VALUE!	###	###	####	#####	#####	##	####	#####	#####	##	#####	
不明	####	####	####	####	####	#VALUE!	###	###	####	#####	#####	##	####	#####	#####	##	#####		
風 向	無風	####	####	####	####	####	####	###	###	####	#####	#####	##	####	#####	#####	##	#####	
	北	####	####	####	####	####	####	###	###	####	#####	#####	##	####	#####	#####	##	#####	
	北北東	####	####	####	####	####	####	###	###	####	#####	#####	##	####	#####	#####	##	#####	
	北東	####	####	####	####	####	####	###	###	####	#####	#####	##	####	#####	#####	##	#####	
	東北東	####	####	####	####	####	####	###	###	####	#####	#####	##	####	#####	#####	##	#####	
	東	####	####	####	####	####	####	###	###	####	#####	#####	##	####	#####	#####	##	#####	
	東南東	####	####	####	####	####	####	###	###	####	#####	#####	##	####	#####	#####	##	#####	
	南東	####	####	####	####	####	####	###	###	####	#####	#####	##	####	#####	#####	##	#####	
	南南東	####	####	####	####	####	####	###	###	####	#####	#####	##	####	#####	#####	##	#####	
	南	####	####	####	####	####	####	###	###	####	#####	#####	##	####	#####	#####	##	#####	
	南南西	####	####	####	####	####	####	###	###	####	#####	#####	##	####	#####	#####	##	#####	
	南西	####	####	####	####	####	####	###	###	####	#####	#####	##	####	#####	#####	##	#####	
	西南西	####	####	####	####	####	####	###	###	####	#####	#####	##	####	#####	#####	##	#####	
	西	####	####	####	####	####	####	###	###	####	#####	#####	##	####	#####	#####	##	#####	
西北西	####	####	####	####	####	####	###	###	####	#####	#####	##	####	#####	#####	##	#####		
北西	####	####	####	####	####	####	###	###	####	#####	#####	##	####	#####	#####	##	#####		
北北西	####	####	####	####	####	####	###	###	####	#####	#####	##	####	#####	#####	##	#####		
不明	####	####	####	####	####	####	###	###	####	#####	#####	##	####	#####	#####	##	#####		

※ 火災件数の内( )書きの場合は、爆発によるものの再掲



# 令和4年火災発生箇所



凡例

- 建物火災
- 林野火災
- 車両火災
- 船舶火災
- その他火災





## 救急・救助

---



## 受付別出場件数

統計内容: 署所:全署所 期間:令和4年01月01日～令和4年12月31日

種別 區別	合計	火災	自然	水難	交通	労災	運動	一般	加害	自損	急病	その他			
												転院	医師	資器材	その他
計	6576	22		3	476	63	36	1141	14	46	4300	437		1	37
専用電話	6215	18		1	446	62	36	1084	13	39	4132	354		1	29
一般加入	185	4			14			11	1	4	66	83			2
警察電話	17			2	4			2		3	5				1
駆け付け	44				4			11			29				
自己覚知	2				1						1				
その他	113				7	1		33			67				5

## 救急隊別活動状況

署	種別 活動	合計	火災	自然	水難	交通	労災	運動	一般	加害	自損	急病	その他			
													転院	医師	資器材	その他
総計	出場件数	6576	22		3	476	63	36	1141	14	46	4300	437		1	37
	搬送件数	5867	1			407	61	34	1037	8	34	3842	436			7
	搬送人員	5914	1			448	62	34	1039	8	34	3845	436			7
	男	3026				236	48	28	458	5	9	2018	221			3
	女	2888	1			212	14	6	581	3	25	1827	215			4
西部署	不搬送	709	21		3	69	2	2	104	6	12	458	1		1	30
	出場件数	1851	1		1	149	20	9	314	8	12	1232	92		1	12
	搬送件数	1646	1			124	20	8	292	5	7	1096	92			1
	搬送人員	1658	1			135	20	8	293	5	7	1096	92			1
	男	798				74	14	6	112	3	1	552	35			1
女	860	1			61	6	2	181	2	6	544	57				
東部署	不搬送	205			1	25		1	22	3	5	136			1	11
	出場件数	1282	1		1	79	11	4	229		8	834	105			10
	搬送件数	1141				69	11	3	202		7	743	105			1
	搬送人員	1145				71	12	3	202		7	744	105			1
	男	580				36	7	3	93		2	388	51			
女	565				35	5		109		5	356	54			1	
北分署	不搬送	141	1		1	10		1	27		1	91				9
	出場件数	995	5			82	8	9	177	3	6	596	105			4
	搬送件数	917				74	7	9	164	1	6	552	104			
	搬送人員	927				84	7	9	164	1	6	552	104			
	男	499				46	6	8	79	1	3	293	63			
女	428				38	1	1	85		3	259	41				
南出張所	不搬送	78	5			8	1	1	13	2		44	1			4
	出場件数	511	5			42	14	6	94	1	4	320	24			1
	搬送件数	456				35	13	6	88		3	287	24			
	搬送人員	461				40	13	6	88		3	287	24			
	男	240				20	13	5	36		2	154	10			
女	221				20		1	52		1	133	14				
みどり坂出張所	不搬送	55	5			7	1		6	1	1	33				1
	出場件数	781	2		1	42	4		130		7	521	72			2
	搬送件数	681				37	4		113		4	450	72			1
	搬送人員	682				38	4		113		4	450	72			1
	男	361				17	4		48		1	254	37			
女	321				21			65		3	196	35			1	
尾崎出張所	不搬送	100	2		1	5			17		3	71				1
	出場件数	609	4			41	2	2	94	1	5	425	31			4
	搬送件数	528				33	2	2	84	1	3	372	31			
	搬送人員	538				41	2	2	84	1	3	374	31			
	男	269				19	1	2	36	1		191	19			
女	269				22	1		48		3	183	12				
川島分署	不搬送	81	4			8			10		2	53				4
	出場件数	547	4			41	4	6	103	1	4	372	8			4
	搬送件数	498				35	4	6	94	1	4	342	8			4
	搬送人員	503				39	4	6	95	1	4	342	8			4
	男	279				24	3	4	54			186	6			2
女	224				15	1	2	41	1	4	156	2			2	
不搬送	49	4			6			9			30					

## 救急救護状況(程度・年齢別)

統計内容: 署所: 全署所 期間: 令和4年01月01日 ~ 令和4年12月31日

種別	項目 性別	程度別						計	年齢別					計	
		死亡	重篤	重症	中等症	軽症	その他		新生児	乳幼児	少年	成年	老人		
火災	男							0						0	
	女					1		1		1				1	
自然	男							0						0	
	女							0						0	
水難	男							0						0	
	女							0						0	
交通事故	男	1	2	7	96	130		236		14	29	137	56	236	
	女			11	75	126		212		13	10	121	68	212	
労働災害	男			3	30	15		48				35	13	48	
	女			1	8	5		14				12	2	14	
運動競技	男				8	20		28			14	14		28	
	女				1	5		6			2	4		6	
一般負傷	男	4	6	12	247	189		458		38	23	78	319	458	
	女	2	2	24	355	198		581		25	9	55	492	581	
加害事故	男				1	4		5			1	1	3	5	
	女				1	2		3				2	1	3	
自損事故	男		1	1	6	1		9			1	4	4	9	
	女	1	1	1	12	10		25			1	21	3	25	
急病	男	23	41	144	1333	477		2,018	1	105	51	519	1342	2,018	
	女	18	32	125	1186	466		1,827		66	49	417	1295	1,827	
その他	転院送	男		2	51	157	10	1	221		2	2	52	165	221
		女		1	39	167	8		215		2	2	51	160	215
	医師送	男							0						0
		女							0						0
	資機材輸	男							0						0
		女							0						0
その他	男				1	2		3					3	3	
	女				2	2		4				1	3	4	
計	男	28	52	218	1,879	848	1	3,026	1	159	121	840	1,905	3,026	
	女	21	36	201	1,807	823	0	2,888	0	106	74	684	2,024	2,888	

## 月別救急業務実施状況

統計内容: 署所:全署所 期間:令和4年01月01日～令和4年12月31日

		救 急 状 況																救急活動状況																
		出 場 件 数														搬 送 人 員								出 場 回 数	出 場 延 人 員	出 場 車 両 台 数								
		合 計	火 災	自 然 災 害	水 難	交 通	労 働 災 害	運 動 競 技	一 般 負 傷	加 害	自 損 行 為	急 病	そ の 他				合 計	死 亡		重 篤 重 症		中 等 症				軽 症		そ の 他						
													転 院 搬 送	医 師 搬 送	資 機 材 輸 送	そ の 他		男	女	男	女	男	女			男	女	男	女	男	女	男	女	
計	出場件数	6,576	22	0	3	476	63	36	1,141	14	46	4,300	437	0	1	37	5,914	49		88		419		3,686		1,671		1		6,576	20,014	6,576	6,576	0
	不搬送	709	21	0	3	69	2	2	104	6	12	458	1	0	1	30	3,026	2,888	28	21	52	36	218	201	1,879	1,807	848	823	1	0				
1月	出場件数	569	1		1	38	5	1	112		5	358	42		1	5	510	12		14		43		329		111		1		569	1819	569	569	
	不搬送	61	1		1	8			8		1	37			1	4	265	245	6	6	9	5	19	24	166	163	64	47	1					
2月	出場件数	518	3			19	5	1	108		5	323	49			5	459	3		5		27		315		109				518	1577	518	518	
	不搬送	61	3			3			14		2	35	1		3	228	231	1	2	2	3	15	12	159	156	51	58							
3月	出場件数	488	3			57	4		86	2	4	300	29			3	440	1		9		27		266		137				488	1486	488	488	
	不搬送	52	3			3	1		8	1		34			2	247	193		1	7	2	20	7	153	113	67	70							
4月	出場件数	466	1		1	38	3	1	78	2	1	312	29				418	2		7		30		284		95				466	1417	466	466	
	不搬送	53	1		1	8			5			38				208	210	1	1	2	5	11	19	146	138	48	47							
5月	出場件数	492	2			34	6	2	85	1	4	313	44			1	453	3		6		40		292		112				492	1489	492	492	
	不搬送	41	2			6			6			26			1	221	232	3		4	2	21	19	132	160	61	51							
6月	出場件数	487	1			33	1	5	93	1	3	311	37			2	456	2		5		35		274		140				487	1474	487	487	
	不搬送	34	1			1			6		2	22			2	230	226	2		2	3	21	14	132	142	73	67							
7月	出場件数	647	2			47	4	4	92	2	2	448	41			5	603	3		5		50		362		183				647	1955	647	647	
	不搬送	50	2			5			9		1	29			4	307	296	2	1	3	2	23	27	182	180	97	86							
8月	出場件数	632	3			27	8	3	84	1	3	472	28			3	549	3		9		30		310		197				632	1912	632	632	
	不搬送	85	3			1			7	1		70			3	299	250	1	2	6	3	23	7	165	145	104	93							
9月	出場件数	521				45	8	2	85		8	343	28			2	475	3		3		30		272		167				521	1570	521	521	
	不搬送	53				6		1	7		2	35			2	237	238	2	1		3	14	16	136	136	85	82							
10月	出場件数	497	3		1	48	4	11	90	2	6	292	34			6	446	4		9		37		257		139				497	1504	497	497	
	不搬送	59	3		1	10		1	5	2	3	30			4	234	212	2	2	7	2	14	23	140	117	71	68							
11月	出場件数	607	2			48	4	3	110	3	4	389	42			2	543	6		4		32		379		122				607	1829	607	607	
	不搬送	65	2			7			17	2		35			2	274	269	4	2	4		18	14	195	184	53	69							
12月	出場件数	652	1			42	11	3	118		1	439	34			3	562	7		12		38		346		159				652	1982	652	652	
	不搬送	95				11	1		12		1	67			3	276	286	4	3	6	6	19	19	173	173	74	85							



# 救急救護状況(天候・曜日・地区)

統計 署所:全署所 期間:令和4年01月01日 ~ 令和4年12月31日

種別	項目	天候					曜日							地区						計	
		晴	曇	雨	雪	その他	日	月	火	水	木	金	土	那加	蘇原	稲羽	鵜沼	川島	市外		その他
火災事故	出場件数	15	2	4	1		2	3	6	1	4	2	4	5	2	2	9	2		2	22
	搬送件数	1					1							1							1
	男																				0
	女	1					1							1							1
自然災害	出場件数																				0
	搬送件数																				0
	男																				0
	女																				0
水難事故	出場件数	1	1	1			1	1	1							1	2				3
	搬送件数																				0
	男																				0
	女																				0
交通事故	出場件数	335	87	52	2		51	66	74	75	73	70	67	127	97	76	149	24	1	2	476
	搬送件数	284	77	44	2		45	57	60	69	59	60	57	102	83	68	131	21		2	407
	男	164	45	25	2		22	36	33	40	34	34	37	59	48	43	68	15		3	236
	女	148	40	24			29	22	36	35	30	29	31	58	43	35	68	8			212
労働災害	出場件数	40	16	7			3	12	11	12	10	10	5	18	6	10	26	3			63
	搬送件数	39	16	6			2	12	10	12	10	10	5	18	6	9	25	3			61
	男	31	13	4			1	10	9	8	7	10	3	14	3	8	20	3			48
	女	9	3	2			1	3	1	4	3		2	4	3	1	6				14
運動競技	出場件数	27	7	2			12	1	3	3	3	3	11	7	4	14	8	3			36
	搬送件数	25	7	2			12	1	2	3	3	3	10	7	4	13	7	3			34
	男	22	4	2			9	1	2	3	2	2	9	6	4	9	6	3			28
	女	3	3				3				1	1	1	1		4	1				6
一般負傷	出場件数	778	227	120	16		161	152	155	140	188	166	179	276	223	101	444	96		1	1,141
	搬送件数	701	211	110	15		151	142	139	125	171	152	157	250	209	95	394	88		1	1,037
	男	323	85	45	5		74	69	51	55	72	63	74	105	95	40	170	46		2	458
	女	379	127	65	10		77	73	88	70	99	90	84	146	114	55	224	42			581
加害事故	出場件数	8	4	2			1	3	2		2	4	2	7	3	2	1	1			14
	搬送件数	5	2	1				2	1		1	4		5	2			1			8
	男	2	2	1					1			4		4	1						5
	女	3						2			1			1	1			1			3
自損事故	出場件数	30	12	4			8	7	4	13	5	3	6	15	6	2	18	4	1		46
	搬送件数	23	8	3			6	7	2	11	4	1	3	11	4	1	13	4	1		34
	男	7	2				1	3	1	2	2			2	2		4	1			9
	女	16	6	3			5	4	1	9	2	1	3	9	2	1	9	3	1		25
急病	出場件数	2929	819	502	49		622	645	576	622	609	623	603	1166	775	396	1623	336		4	4,300
	搬送件数	2603	737	457	45		561	579	505	562	547	555	533	1018	711	359	1438	314		2	3,842
	男	1364	385	243	26		286	297	270	304	280	295	286	510	380	195	756	176		1	2,018
	女	1240	353	215	19		276	283	235	258	267	260	248	510	331	164	683	138		1	1,827
転院	出場件数	296	84	53	4		18	87	75	73	50	75	59	59	155	21	201		1		437
	搬送件数	295	84	53	4		18	86	75	73	50	75	59	59	154	21	201		1		436
	男	143	42	33	3		8	41	40	34	26	38	34	29	81	10	101				221
	女	152	42	20	1		10	45	35	39	24	37	25	30	73	11	100		1		215
医師搬送	出場件数																				0
	搬送件数																				0
	男																				0
	女																				0
資器材搬送	出場件数	1											1		1						1
	搬送件数																				0
	男																				0
	女																				0
その他	出場件数	30	5	2			4	7	6	2	4	5	9	10	6	4	12	5			37
	搬送件数	7					1	1	1			2	2			1	2	4			7
	男	3						1									2				3
	女	4					1		1			2					2	2			4
合計	出場件数	4,490	1,264	749	72	0	882	984	913	942	948	961	946	1,690	1,278	629	2,493	474	3	9	6,576
	搬送件数	3,983	1,142	676	66	0	797	887	795	855	845	862	826	1,471	1,173	567	2,211	438	2	5	5,867
	男	2,059	578	353	36	0	401	458	407	446	423	446	445	729	614	306	1,125	246	0	6	3,026
	女	1,955	574	329	30	0	403	432	397	415	427	420	394	760	567	271	1,093	194	2	1	2,888



## 地区別救急状況

統計内容: 署所:全署所 期間:令和4年01月01日 ~ 令和4年12月31日

	合計	火災	自然災害	水難	交通	労働災害	運動競技	一般負傷	加害	自損行為	急病	その他			
												転院搬送	医師搬送	資機材輸送	その他
合計	6576	22		3	476	63	36	1141	14	46	4300	437		1	37
那加	1690	5			127	18	7	276	7	15	1166	59			10
蘇原	1278	2			97	6	4	223	3	6	775	155		1	6
稲羽	629	2		1	76	10	14	101	2	2	396	21			4
鵜沼	2493	9		2	149	26	8	444	1	18	1623	201			12
川島	474	2			24	3	3	96	1	4	336				5
市外	3				1					1		1			
その他	9	2			2			1			4				

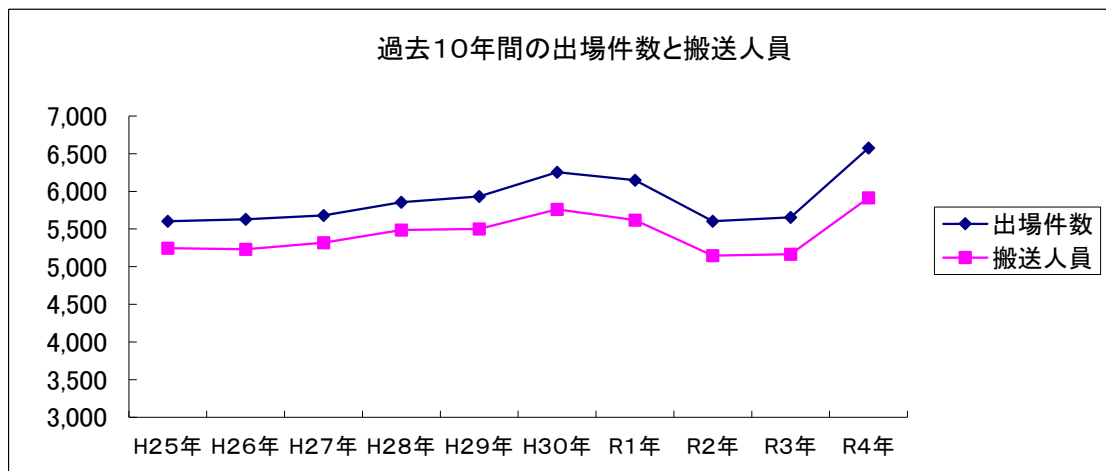
## 曜日別救急状況

	合計	火災	自然災害	水難	交通	労働災害	運動競技	一般負傷	加害	自損行為	急病	その他			
												転院搬送	医師搬送	資機材輸送	その他
合計	6576	22		3	476	63	36	1141	14	46	4300	437		1	37
日曜日	882	2			51	3	12	161	1	8	622	18			4
月曜日	984	3		1	66	12	1	152	3	7	645	87			7
火曜日	913	6		1	74	11	3	155	2	4	576	75			6
水曜日	942	1		1	75	12	3	140		13	622	73			2
木曜日	948	4			73	10	3	188	2	5	609	50			4
金曜日	961	2			70	10	3	166	4	3	623	75			5
土曜日	946	4			67	5	11	179	2	6	603	59		1	9

## 救急種別の比率推移

（ 令和4年1月1日～令和4年12月31日 ）

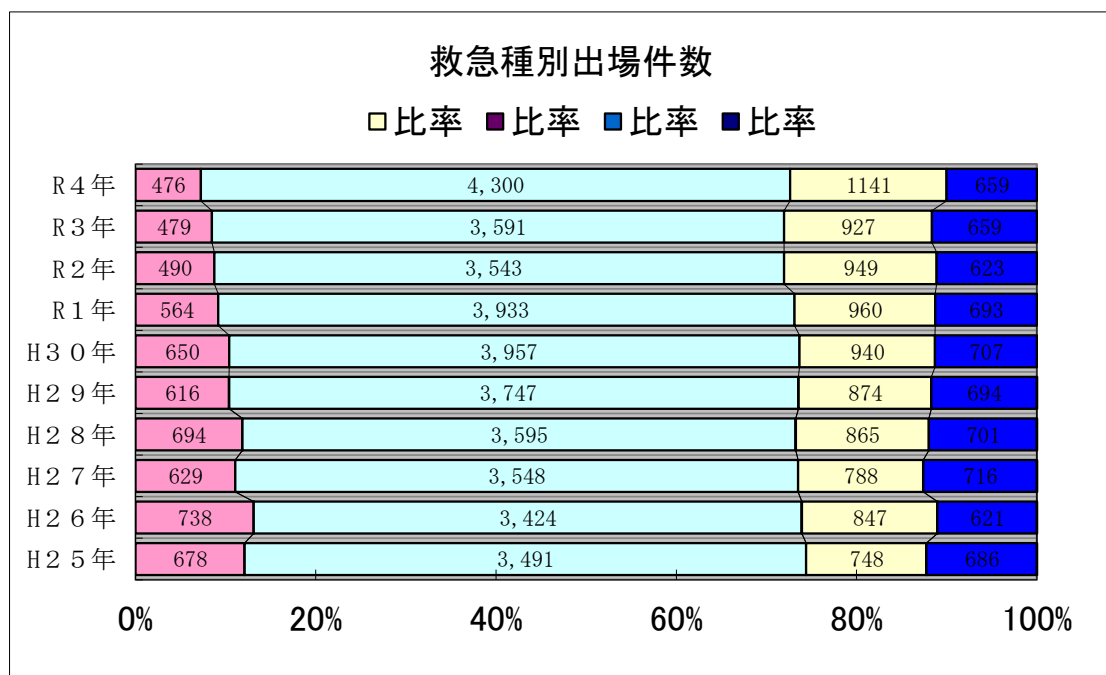
	H25年	H26年	H27年	H28年	H29年	H30年	R1年	R2年	R3年	R4年
出場件数	5,603	5,630	5,681	5,855	5,931	6,254	6,150	5,605	5,656	6,576
搬送人員	5,246	5,231	5,318	5,487	5,501	5,760	5,619	5,147	5,166	5,914



## 出 場 件 数

（ 令和4年1月1日～令和4年12月31日 ）

	H25年	H26年	H27年	H28年	H29年	H30年	R1年	R2年	R3年	R4年
合 計	5,603	5,630	5,681	5,855	5,931	6,254	6,150	5,605	5,656	6,576
交通事故	678	738	629	694	616	650	564	490	479	476
比 率	13%	12%	13%	11%	10%	10%	9%	9%	8%	7%
急 病	3,491	3,424	3,548	3,595	3,747	3,957	3,933	3,543	3,591	4,300
比 率	61%	62%	61%	62%	63%	63%	64%	63%	63%	65%
一 般 負	748	847	788	865	874	940	960	949	927	1,141
比 率	15%	13%	15%	14%	15%	15%	16%	17%	16%	17%
そ の 他	686	621	716	701	694	707	693	623	659	659
比 率	11%	12%	11%	13%	12%	12%	11%	11%	12%	10%



## 事故種別救助出動件数及び活動件数

(R4.1.1～R4.12.31)

件数区分	事故種別		交通事故	水難事故	自然災害	機械等による事故	建物等による事故	ガス及び酸欠事故	爆発事故	その他の事故	計
	火災事故	建物									
出動件数	15	2	33	3	0	1	32	0	0	20	106
活動件数	15	2	15	2	0	0	22	0	0	17	73

## 事故種別救助人員及び車両別搬送人員

件数区分	事故種別		交通事故	水難事故	自然災害	機械等による事故	建物等による事故	ガス及び酸欠事故	爆発事故	その他の事故	計
	火災事故	建物									
救助人員	0	0	16	0	0	0	15	0	0	18	49
車両別	救急自動車	0	0	13	0	0	6	0	0	4	23
	ヘリコプター	0	0	1	0	0	0	0	0	1	2
	消防機関のその他車両	0	0	0	0	0	0	0	0	0	0
	消防機関以外の車両等	0	0	0	0	0	0	0	0	1	1
計	0	0	14	0	0	0	6	0	0	6	26

## 事故種別出動車両等台数

(R4.1.1～R4.12.31)

件数区分	事故種別		交通事故	水難事故	自然災害	機械等による事故	建物等による事故	ガス及び酸欠事故	爆発事故	その他の事故	計	
	火災事故	建物										その他
出動車両等	救助工作車	13	1	32	3	0	1	31	0	0	17	98
	消防ポンプ自動車	59	6	35	6	0	1	33	0	0	21	161
	はしご車・屈折はしご車	1	0	0	0	0	0	0	0	0	0	1
	化学車	3	1	1	0	0	0	0	0	0	0	5
	指揮車・指令車	20	2	32	4	0	1	30	0	0	17	106
	救急自動車	13	1	51	3	0	1	30	0	0	19	118
	船舶	0	0	0	0	0	0	0	0	0	0	0
	ヘリコプター	0	0	0	0	0	0	0	0	0	1	1
	その他	25	0	0	8	0	0	0	0	0	3	36
	消防団車両	6	0	0	0	0	0	0	0	0	0	6
計	140	11	151	24	0	4	124	0	0	78	532	
活動車両等	救助工作車	3	0	14	2	0	0	17	0	0	15	51
	消防ポンプ自動車	21	2	10	4	0	0	17	0	0	14	68
	はしご車・屈折はしご車	0	0	0	0	0	0	0	0	0	0	0
	化学車	1	0	1	0	0	0	0	0	0	0	2
	指揮車・指令車	0	0	1	1	0	0	0	0	0	0	2
	救急自動車	0	0	11	2	0	0	9	0	0	13	35
	船舶	0	0	0	0	0	0	0	0	0	0	0
	ヘリコプター	0	0	0	0	0	0	0	0	0	1	1
	その他	0	0	0	4	0	0	0	0	0	1	5
消防団車両	0	0	0	0	0	0	0	0	0	0	0	
計	25	2	37	13	0	0	43	0	0	44	164	

# 予防・危険物・建築関係

---



|

)

# 防火対象物立入検査実施状況

:棟単位

業 態		合 計			第一種査察対象物			第二種査察対象物			第三種査察対象物		
		対象物数	立入検査 実施数	通知書 発送件数	対象物数	立入検査 実施数	通知書 発送件数	対象物数	立入検査 実施数	通知書 発送件数	対象物数	立入検査 実施数	通知書 発送件数
合 計		7,032	1,418	458	2,362	673	278	3,202	484	139	1,468	261	41
1	イ 劇場・映画館	5	3	1	4	3	1	1	0	0	0	0	0
	ロ 公会堂・ 集会場	44	19	8	37	17	6	7	2	2	0	0	0
2	イ キャバレー・ カフェー	3	1	1	1	0	0	2	1	1	0	0	0
	ロ 遊技場	10	3	2	9	3	2	1	0	0	0	0	0
	ハ 性風俗店舗	0	0	0	0	0	0	0	0	0	0	0	0
	ニ カラオケボックス	9	3	1	9	3	1	0	0	0	0	0	0
3	イ 待合・料理店	7	0	0	6	0	0	1	0	0	0	0	0
	ロ 飲食店	249	59	39	58	22	14	170	35	23	21	2	2
4	百貨店・ マーケット	326	82	45	145	45	26	140	29	19	41	8	0
5	イ 旅館・ホテル	21	12	8	21	12	8	0	0	0	0	0	0
	ロ 寄宿舍・下宿	1337	158	58	430	136	53	863	18	3	44	4	2
6	イ 病院	131	33	11	73	15	6	53	18	5	5	0	0
	ロ 老人短期 入所施設	63	18	6	63	18	6	0	0	0	0	0	0
	ハ 老人デイ サービスセンター	112	29	4	60	14	3	44	14	1	8	1	0
	ニ 幼稚園・ 特別支援学校	19	7	0	17	7	0	1	0	0	1	0	0
7	小中学校	177	57	33	112	40	22	19	5	3	46	12	8
8	図書館・博物館	9	2	0	6	1	0	2	0	0	1	1	0
9	イ 蒸気浴場	2	1	1	2	1	1	0	0	0	0	0	0
	ロ その他の 公衆浴場	0	0	0	0	0	0	0	0	0	0	0	0
10	車両停車場	4	0	0	0	0	0	3	0	0	1	0	0
11	神社・寺院	81	14	0	4	0	0	39	8	0	38	6	0
12	イ 工場・作業場	1164	219	55	556	107	43	516	100	12	92	12	0
	ロ 映画スタジオ	0	0	0	0	0	0	0	0	0	0	0	0
13	イ 自動車車庫	113	22	3	9	1	0	39	4	0	65	17	3
	ロ 格納庫	6	6	0	6	6	0	0	0	0	0	0	0
14	倉庫	953	229	29	232	62	10	496	120	16	225	47	3
15	全各項に該当 しない事業所	1266	232	44	192	59	18	430	49	11	644	124	15
16	イ (特定)複合 用途防火対象	547	129	85	223	68	46	223	55	37	101	6	2
	ロ その他の複合 用途防火対象	360	66	24	81	27	12	146	20	6	133	19	6
17	重要文化財	14	14	0	6	6	0	6	6	0	2	2	0
20	舟車	0	0	0	0	0	0	0	0	0	0	0	0
住 宅		0	0	0	0	0	0	0	0	0	0	0	0

## 用途別消防同意等状況

業 態		月 別	合計	1月	2月	3月	4月	5月	6月	7月	8月	9月	10月	11月	12月
		合計		23	16	18	12	13	13	19	15	8	13	20	19
1	イ 劇場・映画館	0	0	0	0	0	0	0	0	0	0	0	0	0	0
	ロ 公会堂・集会場	1	0	0	0	1	0	0	0	0	0	0	0	0	0
2	イ キャバレー・カフェー	0	0	0	0	0	0	0	0	0	0	0	0	0	0
	ロ 遊技場	0	0	0	0	0	0	0	0	0	0	0	0	0	0
	ハ 性風俗店舗	0	0	0	0	0	0	0	0	0	0	0	0	0	0
	ニ カラオケボックス	0	0	0	0	0	0	0	0	0	0	0	0	0	0
3	イ 待合・料理店	0	0	0	0	0	0	0	0	0	0	0	0	0	0
	ロ 飲食店	2	0	0	0	0	0	0	0	1	1	0	0	0	0
4	百貨店・マーケット	3	0	0	0	0	0	0	0	1	0	0	1	1	0
5	イ 旅館・ホテル	0	0	0	0	0	0	0	0	0	0	0	0	0	0
	ロ 寄宿舎・下宿	18	2	1	3	0	2	0	5	1	0	0	0	0	4
6	イ 病院	1	0	0	0	0	0	0	0	0	0	0	1	0	0
	ロ 老人短期入所施設	8	0	1	0	0	1	3	0	0	0	0	1	0	2
	ハ 老人デイサービス	2	0	0	0	0	0	1	0	0	0	0	0	0	1
	ニ 幼稚園・特別支援学校	2	0	0	0	0	0	0	0	0	0	0	0	2	0
7	小中学校	0	0	0	0	0	0	0	0	0	0	0	0	0	0
8	図書館・博物館	0	0	0	0	0	0	0	0	0	0	0	0	0	0
9	イ 蒸気浴場	0	0	0	0	0	0	0	0	0	0	0	0	0	0
	ロ その他の公衆浴場	0	0	0	0	0	0	0	0	0	0	0	0	0	0
10	車両停車場	0	0	0	0	0	0	0	0	0	0	0	0	0	0
11	神社・寺院	0	0	0	0	0	0	0	0	0	0	0	0	0	0
12	イ 工場・作業所	20	4	2	0	4	2	0	2	1	1	1	1	1	2
	ロ 映画スタジオ	0	0	0	0	0	0	0	0	0	0	0	0	0	0
13	イ 自動車車庫	7	3	0	0	0	0	0	2	0	0	0	0	1	1
	ロ 格納庫	0	0	0	0	0	0	0	0	0	0	0	0	0	0
14	倉庫	9	3	0	0	3	1	0	0	1	0	0	0	1	0
15	全各項に該当しない事業所	23	4	0	2	0	1	0	1	3	1	4	4	4	3
16	イ (特定)複合用途防火対象物	3	0	2	1	0	0	0	0	0	0	0	0	0	0
	ロ その他の複合用途防火対象物	3	0	1	0	0	0	0	0	0	1	0	0	0	1
17	重要文化財	0	0	0	0	0	0	0	0	0	0	0	0	0	0
その他の対象物		72	6	9	11	3	4	4	5	7	5	4	9	5	
住 宅		15	1	0	1	1	2	5	2	0	1	1	1	0	

## 防火管理者選任状況

: 敷地単位

業 態		区 分	防火管理該当 防火対象物	防火管理者選任 防火対象物	消防計画届出 防火対象物
合 計			1,152	1,138	1,085
1	イ	劇場・映画館	4	4	4
	ロ	公会堂・集会場	32	32	32
2	イ	キャバレー・カフェー	3	1	1
	ロ	遊技場	8	8	7
	ハ	性風俗店舗	0	0	0
	ニ	カラオケボックス	8	8	8
3	イ	待合・料理店	6	6	6
	ロ	飲食店	125	116	112
4		百貨店・マーケット	180	164	159
5	イ	旅館・ホテル	17	15	15
	ロ	寄宿舍・下宿	89	92	83
6	イ	病院	23	29	27
	ロ	老人短期入所施設	54	49	48
	ハ	老人デイサービスセンター	39	43	43
	ニ	幼稚園・特別支援学校	13	12	12
7		小中学校	31	30	30
8		図書館・博物館	3	3	3
9	イ	蒸気浴場	2	2	2
	ロ	その他の公衆浴場	0	0	0
10		車両停車場	0	0	0
11		神社・寺院	34	30	27
12	イ	工場・作業所	68	79	76
	ロ	映画スタジオ	0	0	0
13	イ	自動車車庫	0	0	0
	ロ	格納庫	0	0	0
14		倉庫	4	11	10
15		全各項に該当しない事業所	145	140	129
16	イ	(特定)複合用途防火対象物	231	230	218
	ロ	その他の複合用途防火対象物	29	30	29
17		重要文化財	4	4	4



## 中高層建築物(4階以上)の現況表

業 態		階 別	合計	階 別															
				4	5	6	7	8	9	10	11	12	13	14	15	16	17	18	19
合 計			501	242	141	41	24	17	13	9	4	4	1	3	1	0	0	1	0
1	イ 劇場・映画館		0	0	0	0	0	0	0	0	0	0	0	0	0	0	0	0	0
	ロ 公会堂・集会場		1	1	0	0	0	0	0	0	0	0	0	0	0	0	0	0	0
2	イ キャバレー・カフェー		0	0	0	0	0	0	0	0	0	0	0	0	0	0	0	0	0
	ロ 遊技場		0	0	0	0	0	0	0	0	0	0	0	0	0	0	0	0	0
	ハ 性風俗関連特殊営業店舗		0	0	0	0	0	0	0	0	0	0	0	0	0	0	0	0	0
	ニ カラオケボックス		0	0	0	0	0	0	0	0	0	0	0	0	0	0	0	0	0
3	イ 待合・料理店		0	0	0	0	0	0	0	0	0	0	0	0	0	0	0	0	0
	ロ 飲食店		1	1	0	0	0	0	0	0	0	0	0	0	0	0	0	0	0
4	百貨店・マーケット		3	3	0	0	0	0	0	0	0	0	0	0	0	0	0	0	0
5	イ 旅館・ホテル		13	5	3	3	0	1	1	0	0	0	0	0	0	0	0	0	0
	ロ 寄宿舍・下宿		270	93	102	19	13	10	11	9	4	4	1	3	1	0	0	0	0
6	イ 病院		9	7	1	0	0	1	0	0	0	0	0	0	0	0	0	0	0
	ロ 老人短期入所施設		4	3	1	0	0	0	0	0	0	0	0	0	0	0	0	0	0
	ハ 老人デイサービスセンター		2	0	1	0	1	0	0	0	0	0	0	0	0	0	0	0	0
	ニ 幼稚園・特別支援学校		0	0	0	0	0	0	0	0	0	0	0	0	0	0	0	0	0
7	小中学校		23	17	2	2	0	2	0	0	0	0	0	0	0	0	0	0	0
8	図書館・博物館		2	1	0	1	0	0	0	0	0	0	0	0	0	0	0	0	0
9	イ 蒸気浴場		0	0	0	0	0	0	0	0	0	0	0	0	0	0	0	0	0
	ロ その他の公衆浴場		0	0	0	0	0	0	0	0	0	0	0	0	0	0	0	0	0
10	車両停車場		0	0	0	0	0	0	0	0	0	0	0	0	0	0	0	0	0
11	神社・寺院		0	0	0	0	0	0	0	0	0	0	0	0	0	0	0	0	0
12	イ 工場・作業所		36	29	6	1	0	0	0	0	0	0	0	0	0	0	0	0	0
	ロ 映画スタジオ		0	0	0	0	0	0	0	0	0	0	0	0	0	0	0	0	0
13	イ 自動車車庫		3	2	1	0	0	0	0	0	0	0	0	0	0	0	0	0	0
	ロ 格納庫		0	0	0	0	0	0	0	0	0	0	0	0	0	0	0	0	0
14	倉庫		2	1	1	0	0	0	0	0	0	0	0	0	0	0	0	0	0
15	前各項に該当しない事業所		34	19	5	5	3	2	0	0	0	0	0	0	0	0	0	0	0
16	イ (特定)複合用途防火対象物		59	33	13	7	5	1	0	0	0	0	0	0	0	0	0	0	0
	ロ その他の複合用途防火対象物		39	27	5	3	2	0	1	0	0	0	0	0	0	0	0	1	0
17	重要文化財		0	0	0	0	0	0	0	0	0	0	0	0	0	0	0	0	0

## 火災予防条例に基づく届出状況

項目 月別	防火対象物 使用開始	変電設備 燃料電池 発電設備 蓄電池	水素ガスを 充填する気 球	火災とまぎ らわしい行 為	煙火打上げ 仕掛け	催物開催	水道断水	道路工事	少量危険物 指定可燃物	液化ガス	ボイラー	ネオン管	指定洞道	合 計
合計	88	27	0	275	19	4	31	1,564	50	53	37	0	0	2,148
1月	6	2	0	21	0	0	1	103	4	3	2	0	0	142
2月	6	1	0	8	4	0	10	147	1	1	1	0	0	179
3月	19	4	0	4	3	1	0	165	6	7	5	0	0	214
4月	9	2	0	11	2	1	1	149	1	3	8	0	0	187
5月	9	2	0	6	1	0	1	126	1	5	1	0	0	152
6月	8	1	0	9	0	0	5	148	4	5	0	0	0	180
7月	6	1	0	12	2	1	3	141	4	9	6	0	0	185
8月	6	2	0	1	3	0	0	112	3	5	2	0	0	134
9月	7	4	0	17	4	0	1	135	7	2	4	0	0	181
10月	1	3	0	31	0	0	6	123	7	5	3	0	0	179
11月	8	2	0	42	0	1	1	104	4	4	1	0	0	167
12月	3	3	0	113	0	0	2	111	8	4	4	0	0	248

## 建築関係事務処理状況

種別 月別	合 計		確 認 同 意		許 可 同 意		計 画 通 知		返 却	
	行政機関	民間指定	行政機関	民間指定	行政機関	民間指定	行政機関	民間指定	行政機関	民間指定
計	135		120		2		13		0	
小計	21	114	6	114	2	0	13	0	0	0
1月	2	8	0	8	0	0	2	0	0	0
2月	2	12	1	12	0	0	1	0	0	0
3月	2	10	2	10	0	0	0	0	0	0
4月	0	5	0	5	0	0	0	0	0	0
5月	0	10	0	10	0	0	0	0	0	0
6月	3	11	1	11	0	0	2	0	0	0
7月	1	13	0	13	0	0	1	0	0	0
8月	1	12	1	12	0	0	0	0	0	0
9月	1	6	0	6	1	0	0	0	0	0
10月	1	8	1	8	0	0	0	0	0	0
11月	3	11	0	11	0	0	3	0	0	0
12月	5	8	0	8	1	0	4	0	0	0

## 危険物施設等の各種届出状況

区分	仮貯蔵取扱申請書	廃止届出書	品名数量倍数の 変更届出書	譲渡引渡届出書	保安監督者 選任（解任）届出書	製造所等の変更届	予防規程制定 （変更）認可申請書	仮使用承認申請書	資料提出書	休止再開届	合計
届出件数	1	9	4	0	58	36	8	17	105	7	245

## 地域別危険物施設設置状況・査察状況

施設別 地域別	製造所	貯蔵所							取扱所				合計
		屋内	屋外タンク	屋内タンク	地下タンク	簡易タンク	移動タンク	屋外	給油		販売	一般	
									営業	自家用			
那加	0	40	21	0	20	0	19	4	12	7	1	14	138
稲羽	0	4	0	1	8	0	0	0	5	2	0	6	26
川島	0	3	0	1	6	0	0	0	2	2	0	2	16
鵜沼	1	32	10	0	24	0	15	1	9	18	0	18	128
蘇原	0	29	7	1	15	0	17	2	7	4	0	24	106
合計	1	108	38	3	73	0	51	7	35	33	1	64	414
査察件数	0	25	2	2	23	0	32	0	9	25	0	53	171

## 月別危険物施設許可・検査状況

区分		月別												合計		
		1	2	3	4	5	6	7	8	9	10	11	12			
設 置 ・ 変 更 許 可	製造所	設置	0	0	0	0	0	0	0	0	0	0	0	0	0	0
		変更	0	0	0	0	0	0	0	0	0	1	0	0	0	1
	屋内貯蔵所	設置	0	0	0	1	0	0	0	0	0	0	0	0	1	
		変更	0	0	0	1	0	0	0	0	0	1	0	0	2	
	屋外タンク	設置	0	0	0	0	0	0	0	0	0	0	0	0	0	
		変更	0	0	0	0	0	0	0	0	0	0	0	0	0	
	屋内タンク	設置	0	0	0	0	0	0	0	0	0	0	0	0	0	
		変更	0	0	0	0	0	0	0	0	0	0	0	0	0	
	地下タンク	設置	0	0	0	0	0	0	0	0	0	0	0	0	0	
		変更	0	0	0	0	0	0	1	0	0	0	0	0	1	
	簡易タンク	設置	0	0	0	0	0	0	0	0	0	0	0	0	0	
		変更	0	0	0	0	0	0	0	0	0	0	0	0	0	
	移動タンク	設置	0	0	0	0	0	1	0	0	0	0	0	0	1	
		変更	0	0	0	0	0	0	0	0	0	0	0	0	0	
	屋外貯蔵所	設置	0	0	0	0	0	0	0	0	0	0	0	0	0	
		変更	0	0	0	0	0	0	0	0	0	0	0	0	0	
	給油取扱所	設置	0	0	0	0	0	0	0	0	0	0	0	0	0	
		変更	0	0	2	1	0	4	1	1	0	0	2	0	11	
	販売取扱所	設置	0	0	0	0	0	0	0	0	0	0	0	0	0	
		変更	0	0	0	0	0	0	0	0	0	0	0	0	0	
一般取扱所	設置	0	0	0	0	0	0	0	0	0	0	0	0	0		
	変更	0	0	2	1	0	0	2	0	1	0	0	1	7		
合計	設置	0	0	0	1	0	1	0	0	0	0	0	0	2		
	変更	0	0	4	3	0	4	4	1	2	1	2	1	22		
検 査	完成検査	貯蔵所	0	2	0	0	1	2	1	0	0	0	1	0	7	
		取扱所	1	0	2	2	1	3	5	2	0	0	2	1	19	
	合計		1	2	2	2	2	5	6	2	0	0	3	1	26	
	完成検査 前検査	水張	4	10	9	2	8	0	3	10	1	8	4	10	69	
		水圧	5	6	7	4	4	5	4	5	4	5	5	3	57	
合計		9	16	16	6	12	5	7	15	5	13	9	13	126		

## 消防広報活動

項目		防火講話	防火映画	消火訓練	避難訓練	通報訓練	消火栓 取扱	その他	合 計
対象区分									
一般市民	回数	0	0	3	3	3	0	0	9
	人員	0	0	19	19	19	0	0	57
自主防災訓練	回数	2	0	14	10	5	4	2	37
	人員	72	0	524	688	139	104	43	1,570
事業所	回数	3	2	579	663	553	0	48	1,848
	人員	109	10	18,711	34,175	18,785	0	4,820	76,610
女性防火クラブ	回数	1	0	3	0	1	3	0	8
	人員	49	0	43	0	49	32	0	173
幼年消防クラブ	回数	0	1	19	28	11	0	3	62
	人員	0	116	2,227	4,207	1,051	0	216	7,817
少年防火クラブ	回数	0	0	1	9	4	0	1	15
	人員	0	0	45	3,773	345	0	389	4,552
中・高・大学	回数	0	0	1	9	1	0	1	12
	人員	0	0	200	3,735	2	0	880	4,817
合 計	回数	6	3	620	722	578	7	55	1,991
	人員	230	126	21,769	46,597	20,390	136	6,348	95,596

## 高压ガス保安法関係

事業所数				
区 分			事業所数	施設数
製 造	第1種	一 般	10	66
		冷 凍	4	7
		液 石	4	4
	第2種	一 般	25	30
		冷 凍	51	51
貯 蔵	第1種		1	1
	第2種		20	20
販 売	一般高压ガス		34	34
合 計			149	213

区 分			件 数	
製 造 所	第 1 種	一 般	高压ガス製造許可申請書	0
			高压ガス製造施設等変更許可申請書	1
			製造施設完成検査申請書	1
			高压ガス製造開始届書	0
			高压ガス製造施設軽微変更届書	9
			高压ガス製造施設等変更届書	0
			保安検査申請書	6
			保安検査受検届書(指定・協会)	0
			保安検査結果報告書(指定・協会)	0
			危害予防規程届書	0
			高压ガス保安統括者届書	0
			高压ガス保安統括者代理者届書	2
			高压ガス保安技術管理者等届書	3
			高压ガス保安主任者等届書	0
			高压ガス製造施設休止届書	0
			高压ガス製造廃止届書	1
			公安委員会への通報	0
			第 1 種	冷 凍
	高压ガス製造施設等変更許可申請書	0		
	製造施設完成検査申請書	0		
	高压ガス製造開始届書	0		
	高压ガス製造施設軽微変更届書	1		
	高压ガス製造施設等変更届書	1		
	保安検査受検届書(指定・協会)	2		
	保安検査結果報告書(指定・協会)	2		
	危害予防規程届書	0		
	冷凍保安責任者届書	1		
	冷凍保安責任者代理者届書	0		
	取扱責任者届書	0		
	取扱責任者代理者届書	0		
	高压ガス製造廃止届書	0		
	公安委員会への通報	0		



製造所	第1種	液石	高圧ガス製造許可申請書	
			高圧ガス製造施設等変更許可申請書	1
			製造施設完成検査申請書	1
			完成検査受検届書(指定・協会)	
			完成検査結果報告書(指定・協会)	
			高圧ガス製造開始届書	
			高圧ガス製造施設軽微変更届書	4
			高圧ガス製造施設等変更届書	
			保安検査申請書	1
			保安検査受検届書(指定・協会)	2
			保安検査結果報告書(指定・協会)	2
			危害予防規程届書	1
			高圧ガス保安統括者届書	
			高圧ガス保安統括者代理者届書	
			高圧ガス保安技術管理者等届書	1
			高圧ガス保安主任者等届書	
			高圧ガス製造施設休止届書	
	高圧ガス製造廃止届書			
	公安委員会への通報			
	第2種	一般	高圧ガス製造事業届書	4
			高圧ガス製造施設等変更届書	3
			高圧ガス製造廃止届書	
			保安監督者届書	
			公安委員会への通報	
		冷凍	高圧ガス製造届書	
			高圧ガス製造施設等変更届書	
高圧ガス製造廃止届書				
第二種製造事業承継届書				
公安委員会への通報				
貯蔵所	第1種	液石	第一種貯蔵所設置許可申請書	
			第一種貯蔵所完成検査申請書	
			公安委員会への通報	
	第2種	一般	第二種貯蔵所設置届書	2
			第二種貯蔵所位置等変更届書	3
			貯蔵所廃止届書	
			特定高圧ガス消費届書	
			特定高圧ガス消費者承継届書	
			特定高圧ガス消費施設等変更届書	
			特定高圧ガス消費廃止届書	
			特定高圧ガス取扱主任者届書	
			高圧ガス製造施設等変更届書	
			公安委員会への通報	
		液石	第二種貯蔵所設置届書	
			第二種貯蔵所位置等変更届書	
			貯蔵所廃止届書	
			特定高圧ガス消費届書	
			特定高圧ガス消費者承継届書	
			特定高圧ガス消費施設等変更届書	
			特定高圧ガス消費廃止届書	
特定高圧ガス取扱主任者届書				
公安委員会への通報				
その他		事故届書		
販売	高圧	高圧ガス販売事業届書	1	
		販売に係る高圧ガスの種類変更届書		
		高圧ガス販売事業変更届書		
		高圧ガス販売事業承継届出書	1	
		高圧ガス販売事業廃止届書	2	
		高圧ガス販売主任者届書	5	
		公安委員会への通報	1	

## 火薬類取締法関係

### 許可等件数

条	区分	件数	備考
法17-1	火薬類譲渡許可	8	
法17-1	火工品譲受許可	9	
法17-1	火薬類譲受許可	8	
	同25Kg未満	0	
	小計	8	
法25-1	煙火消費許可	2	
法35-1	火薬庫保安検査	1	
法12-1	火薬庫設置等許可	0	
法15-2	完成検査	0	
	合計	36	

### 立入検査件数

区分		件数
火薬類取締法	販売業者	2
	消費(碎石)	4
	火薬庫(1級)	1
	庫外貯蔵所	1
合計		8

### 届出件数

区分	法・規則	内容	件数
販売業者	法29-1	保安教育計画認可	0
		保安教育計画変更認可	0
	規則81の14-4	販売数量報告	4
	規則81の14-5	変更報告	0
	法16-1	廃止届	0
火薬庫	法12-2	軽微変更	0
	法12の2-2	承継	0
	法30-3	取扱保安責任者選解任	8
	法35の2-2	定期自主検査計画・変更届	0
	法35の2-3	定期自主検査報告	1
	規則81の14-7	変更	0
	規則81の14-8	貯蔵数量報告	2
	規則81の14-9	変更報告	0
法16-2	廃止届	0	
譲渡	法17-7	譲渡許可書の書換え	0
	法17-8	譲渡許可書の再交付	0
	法17-9	譲渡許可書の返納	16
		譲渡許可書の継続	0
譲受消費	法17-7	譲受許可証の書換え	0
	法17-8	譲受許可証の再交付	0
	法17-9	譲受許可証の返納	6
		譲受許可証の継続	0
	法30-3	取扱保安責任者選解任	8
	規則81の14-11	変更	0
	規則81の14-12	消費数量報告	5
	法25-1	煙火消費許可	2
廃棄	法27-1	廃棄許可	0
	規則81の14-14	変更	0
相続	規則81の14-15	所有権取得届	0
合計			52

## 液化石油ガス法関係

事業所数	37
販売登録事業所数	18
保安機関認定数	18

工業用液化石油ガス消費設備数	29
----------------	----

### 販売事業者登録事務

条	項	区分	件数	備考
8		販売事業者の変更届	8	
10	3	販売事業者承継届	0	
19	2	業務主任者選解任届	0	
21	2	業務主任者代理者解任届	2	
23		販売事業者廃止届	0	
82	1	報告の徴収	0	
83	3	立入検査	6	
87	1	県公安委員会等への通知	0	
合計			16	

### 充てん設備の設置許可事務

条	項	区分	件数	備考
37-4		充てん設備の許可又は変更届	2	
37-4		充てん設備の完成検査等	0	
37-6		保安検査	0	
37-6		保安検査受検届	6	
37-6		保安検査の報告	6	
82	2	報告の徴収	0	
87	1	県公安委員会等への通知	0	
合計			14	

### 保安機関の認定事務

条	項	区分	件数	備考
29	1	保安機関の認定	0	
32	1	保安機関の認定更新	0	
35-1		保安機関の認定取消	0	
82-1		報告の徴収	0	
合計			0	

### 液化石油ガス設備工事届

条	項	区分	件数	備考
38-3		液化石油ガス設備工事届	6	
38-10	1	特定液化石油ガス設備工事事業開始届	0	
38-10	2	特定液化石油ガス設備工事事業変更・廃止届	8	
83	3	立入検査	3	
合計			17	

### 販売事業者の認定

条	項	区分	件数	備考
35-6		販売事業者の認定	0	
35-7		認定販売事業者の報告	0	
35-10		認定販売事業者の認定取消	0	
合計			0	

### 工業用液化石油ガス

条	項	区分	件数	備考
4		消費届	0	
5		消費施設等変更届	2	
6		消費施設廃止届	0	
合計			2	

# 女性防火クラブ

女性防火クラブは、防火教室、初期消火訓練等の実施により、防火意識の高揚を図るとともに一般家庭からの火災の防止並びに安全で住みよい街づくりを目的として、昭和57年1月19日に婦人防火クラブとして結成されました。

平成7年4月1日付けをもって、各務原市女性防火クラブと名称変更いたしました。

## 各務原市女性防火クラブ状況

クラブ名	代表者名	クラブ員数(人)
各務原市女性防火クラブ	池戸 尚子	3,540

## 主な活動状況

月	参加行事	活動内容
1月	各務原市消防出初式	式典参加
10月	女性防火クラブ発足40周年記念大会	発足40周年記念事業
11月	岐阜県女性防火クラブ運営協議会指導者研修会	防火クラブ役員の資質向上を図る研修
12月	救命講習会	クラブ員への普通救命講習

## 幼年消防クラブ

---

幼年消防クラブは、幼年期における正しい火の取り扱いを身につけ、火遊びによる火災防止、幼児の健全な育成と火災予防の認識を高めることを目的として昭和58年4月8日に結成され、現在31クラブ団体で活動をしています。

### 各務原市幼年消防クラブ状況

クラブ名	加入保育所・園・幼稚園	クラブ員数(人)
各務原市幼年消防クラブ	11保育所(園)・9幼稚園・9認定こども園	4,149

## 少年防火クラブ

少年防火クラブは、避難訓練、消防施設見学等の防火及び安全に関する諸活動を通じて、火災予防思想の認識を高め、進んで火災予防に留意した生活のできる児童を育成することを目的として、平成元年4月1日に結成され、現在17クラブ団体で活動をしています。

### 各務原市少年防火クラブ状況

クラブ名	加入小学校	クラブ員数(人)
各務原市少年防火クラブ	17小学校	7,667

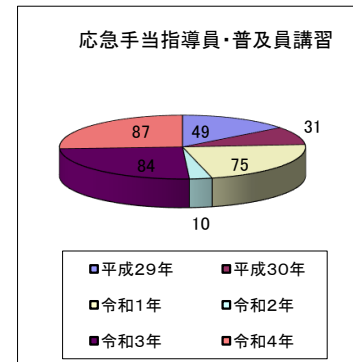
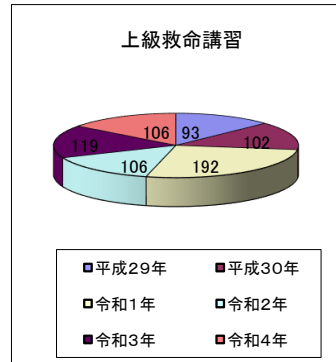
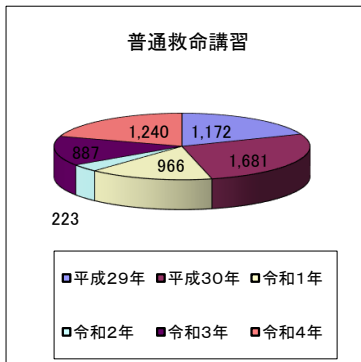
### 主な活動状況

月日	参加行事	活動内容
11月3日～11月15日	火災予防ポスター展	火災予防ポスター作成及び展示

## 救命講習実施状況

単位：人

	平成29年	平成30年	令和1年	令和2年	令和3年	令和4年
普通救命講習	1,172	1,681	966	223	887	1,240
上級救命講習	93	102	192	106	119	106
指導員・普及員講習 (再講習含む)	49	31	75	10	84	87
救命入門コース	1973	1801	2021	215	266	1357

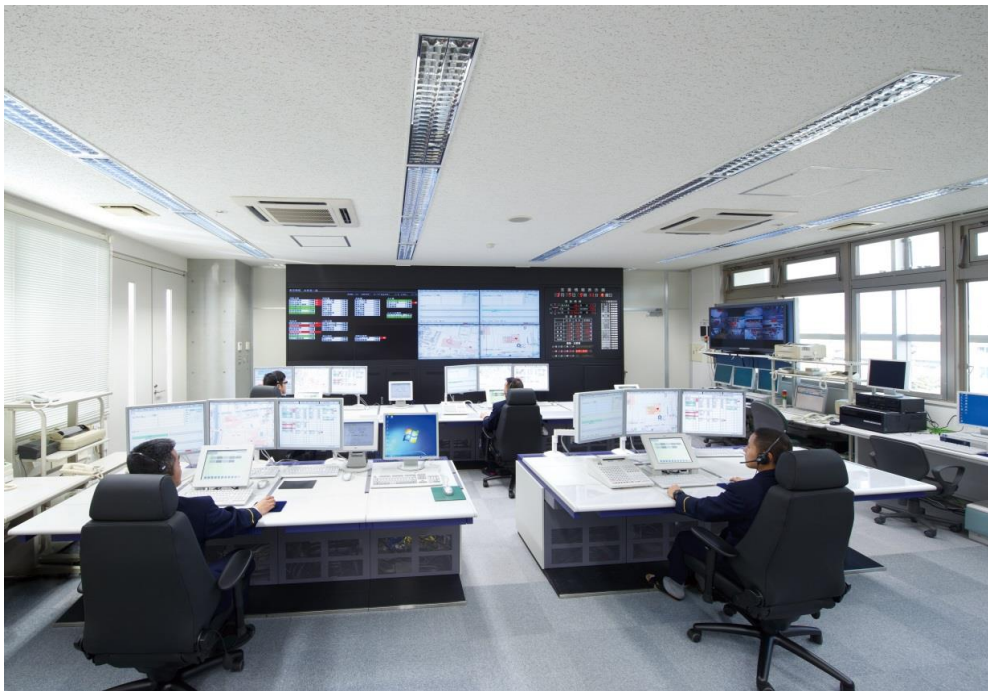


## その他の救命講習実施状況

年度	回数	参加人員	累計人員
平成28年	104回	5,481	64,023
平成29年	97回	6,064	70,087
平成30年	101回	4,340	74,427
令和1年	66回	3,077	77,504
令和2年	29回	629	78,133
令和3年	29回	452	78,585
令和4年	59回	1,357	79,942

# 通信関係

---

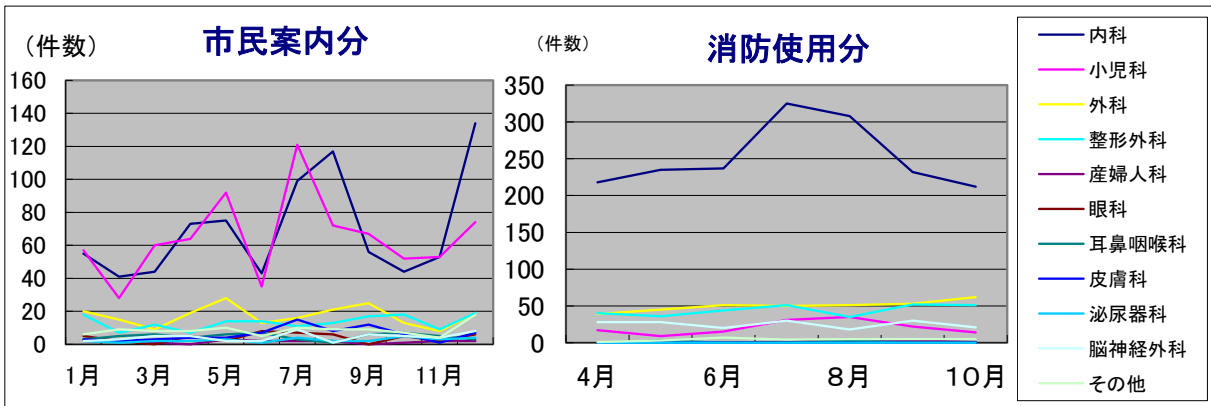




## 救急情報システム案内状況

科目別件数      市民案内分      その他には医療機関の案内以外の情報提供を含む

科目別件数	1月	2月	3月	4月	5月	6月	7月	8月	9月	10月	11月	12月	合計
合計	173	115	150	191	239	137	297	252	200	163	144	294	2,355
内科	55	41	44	73	75	43	99	117	56	44	53	134	834
小児科	57	28	60	64	92	35	121	72	67	52	53	74	775
外科	20	15	9	19	28	13	16	21	25	13	8	19	206
整形外科	18	7	12	7	14	14	11	13	17	18	9	19	159
産婦人科	2	2	1	0	3	2	2	2	0	1	2	2	19
眼科	5	2	0	5	2	8	7	6	0	5	2	6	48
耳鼻咽喉科	3	5	6	4	6	7	3	1	6	7	5	3	56
皮膚科	3	2	3	4	4	7	15	8	12	6	1	7	72
泌尿器科	2	1	2	2	3	1	4	2	2	5	3	4	31
脳神経外科	2	3	5	5	2	2	9	1	6	5	4	8	52
その他	6	9	8	8	10	5	10	9	9	7	4	18	103



科目別件数      消防使用分

科目別件数	1月	2月	3月	4月	5月	6月	7月	8月	9月	10月	11月	12月	合計
合計	416	361	363	343	360	374	493	461	397	366	442	472	4,848
内科	247	229	217	218	235	237	325	308	232	212	262	291	3,013
小児科	10	10	9	17	9	15	31	35	22	14	16	27	215
外科	57	47	48	39	45	51	50	51	53	62	47	54	604
整形外科	56	45	51	40	36	44	51	35	52	51	69	60	590
産婦人科	0	0	1	0	1	0	1	4	3	1	0	1	12
眼科	1	1	1	0	0	0	1	2	0	0	1	0	7
耳鼻咽喉科	2	1	1	0	3	0	0	3	0	0	3	2	15
皮膚科	0	0	0	0	0	0	0	0	0	0	0	0	0
泌尿器科	0	0	0	0	0	0	0	0	0	0	0	0	0
脳神経外科	35	22	32	28	28	20	30	18	30	21	39	33	336
その他	8	6	3	1	3	7	4	5	5	5	5	4	56

地区別件数

地区別件数	1月	2月	3月	4月	5月	6月	7月	8月	9月	10月	11月	12月	合計
合計	173	115	150	191	239	137	297	252	200	163	144	294	2,355
那加	56	31	39	53	71	42	82	61	37	47	32	81	632
稲羽	8	5	10	6	16	9	27	17	14	9	7	18	146
蘇原	35	28	30	48	52	38	55	56	47	31	34	58	512
鵜沼	63	39	54	72	73	39	100	95	81	63	59	108	846
川島	10	7	14	9	15	8	30	18	17	10	8	22	168
市外	1	5	3	3	12	1	3	5	4	3	4	7	51

## 119番受信状況

	1月	2月	3月	4月	5月	6月	7月	8月	9月	10月	11月	12月	合計
火災	9 (5)	6 (4)	6 (4)	3 (2)	2 (2)	3 (3)	6 (5)	9 (7)	7 (6)	4 (4)	5 (5)	0 (0)	60 (47)
救急	514 (257)	450 (221)	445 (231)	420 (214)	447 (244)	450 (237)	579 (312)	584 (331)	460 (258)	432 (243)	524 (280)	572 (296)	5,877 (3124)
その他災害	6 (5)	5 (4)	6 (5)	5 (5)	2 (2)	7 (6)	9 (7)	8 (7)	15 (14)	20 (16)	3 (2)	9 (7)	95 (80)
問合せ	19 (11)	25 (22)	26 (22)	35 (24)	23 (16)	50 (34)	39 (28)	56 (40)	34 (24)	41 (36)	33 (25)	44 (30)	425 (312)
試験	29 (0)	27 (3)	44 (0)	32 (2)	34 (1)	34 (0)	48 (1)	23 (0)	34 (0)	42 (1)	37 (0)	28 (0)	412 (8)
いたずら	0 (0)	0 (0)	0 (0)	0 (0)	1 (1)	0 (0)	0 (0)	2 (2)	0 (0)	0 (0)	0 (0)	0 (0)	3 (3)
まちがい	10 (9)	7 (7)	9 (7)	6 (3)	5 (4)	31 (23)	11 (6)	7 (4)	7 (7)	38 (16)	24 (17)	16 (9)	171 (112)
その他	104 (54)	97 (60)	160 (84)	134 (94)	95 (56)	87 (47)	102 (64)	110 (68)	130 (68)	143 (73)	144 (71)	120 (60)	1,426 (799)
総受信件数	691 (341)	617 (321)	696 (353)	635 (344)	609 (326)	662 (350)	794 (423)	799 (459)	687 (377)	720 (389)	770 (400)	789 (402)	8,469 (4485)

( )書きは携帯電話

## テレホンサービス案内状況

	1月	2月	3月	4月	5月	6月	7月	8月	9月	10月	11月	12月	合計
火災件数	3	2	7	4	4	2	5	5	3	6	2	2	45
その他災害件数	129	93	83	104	83	79	122	116	99	132	126	170	1,336
案内件数	2,064	1,435	1,713	1,475	1,678	1,505	1,360	1,755	1,372	2,013	1,939	1,625	19,934

## 緊急通報システム通報状況

		1月	2月	3月	4月	5月	6月	7月	8月	9月	10月	11月	12月	合計
受信種別	合計	544	301	186	153	127	36	42	22	36	30	36	220	1,733
	非常	544	297	186	153	127	34	42	22	35	28	33	218	1,719
	電池切れ	0	4	0	0	0	2	0	0	1	2	3	2	14
非常通報内容	救急	10	6	4	6	4	7	10	4	11	7	11	7	87
	火災	0	0	0	0	0	0	0	0	0	0	0	0	0
	相談	0	0	3	0	0	0	0	0	2	0	0	0	5
	誤報	12	3	4	5	16	7	18	8	8	8	5	10	104
	その他(ペンダント不良含む)	517	278	169	132	101	0	3	1	3	0	11	193	1,408
救急取り扱い	搬送	8	3	4	6	4	7	10	4	11	7	9	6	79
	不搬送	2	3	0	0	0	0	0	0	0	0	2	1	8