

こうずい はざーどまっぷ 洪水ハザードマップ 洪水灾害地图

この洪水（川から まちに 水が 来ること）ハザードマップは 雨で 川の 水が 増えて あふれたとき 一番 深くなるところの 予想を 示しています。何か あったときに 正しく 逃げる ために この 洪水ハザードマップを 見て ください。逃げる ところや 逃げ方を 家族や 近所の 人と 話して 準備して ください。

本洪水灾害地图结合日本与岐阜县公布的各河川淹水预测区域图，标示了各地点的最大淹水深度。为了在紧急时刻能够从容地采取行动，请有效利用本洪水灾害地图，确认避难所与避难方法等，与家人和地区共同防备灾害。

洪水（川から まちに 水が 来ること）ハザードマップは 2種類 あります
洪水灾害地图标示了2种类型的地图

いつも 見える 場所にお置いて ください
保存版

1. 何年かに 一度 降る 大雨
1. 计划规模的降雨

2. 一番 強く降る 大雨
2. 预测最大规模降雨



じょうほう 情報があるところ 信息的获取途径

かかみがはらしやくしよ 各務原市役所 各務原市政府

- 各務原市の 一番 新しい 情報を 見ることができます
- 提供各務原市の最新信息

<https://www.city.kakamigahara.lg.jp/>

ぎふけんそうごうぼうさいばーたる 岐阜県総合防災ポータル 岐阜县综合防灾门户网站

- 岐阜県の 防災の 情報を 見ることができます
- 提供县内外的防灾信息等

<https://gifu-bousai.my.salesforce-sites.com/>

ぎふけん かわ ぼうさいじょうほう 岐阜県川の防災情報 岐阜县河川的防灾信息

- 岐阜県の 川の 防災の 情報を 見ることができます
- 提供县内河川的防灾信息等

<http://www.kasen.pref.gifu.lg.jp/>

ぎふけんとうごうがたじーあいえす 岐阜県統合型GIS 岐阜县統合型 GIS

- 岐阜県の いろいろな 情報を 地図で 見ることができます
- 通过地图信息提供县内的各种信息

<https://gis-gifu.jp/gifu/portal/>

りあるたいむれーだー リアルタイムレーダー 实时雷达

- 全国の 雨の 情報を すぐに 見ることができます
- 实时提供日本全国的雨量信息

<https://www.jma.go.jp/jp/realtimerad/>

かわ ぼうさいじょうほう 川の防災情報 河川的防灾信息

- 国が 管理する 川の 水の 高さの 情報を 見ることができます
- 提供日本全国的国家管理河川的水位等信息

<https://www.river.go.jp/>

▼ じょうほうめーる / 各務原市公式LINE 信息邮件 / 各務原市官方LINE

ぼうさい 防災などの 各務原市の 情報を めーる や ライン で お知らせする サービスです。
通过邮件与LINE发布市内防灾信息等的服务。

じょうほうめーる とうろく ほうほう 情報メールの 登録の 方法 信息邮件的注册方法

つぎの めーるあどれすか 右の QRコードから 空メールを 送信して 登録してください。
请向以下电子邮箱或通过右侧二维码发送空白邮件进行注册。

めーるあどれす メールアドレス 電子邮件地址 : t-kakamigahara@sg-p.jp



かかみがはらし こうしきらいん 各務原市公式LINE 各務原市官方LINE

つぎの ID か 右の QRコードから 登録してください。
请通过以下ID或右侧二维码进行注册。

あいでい ID : @kakamigahara

LINE



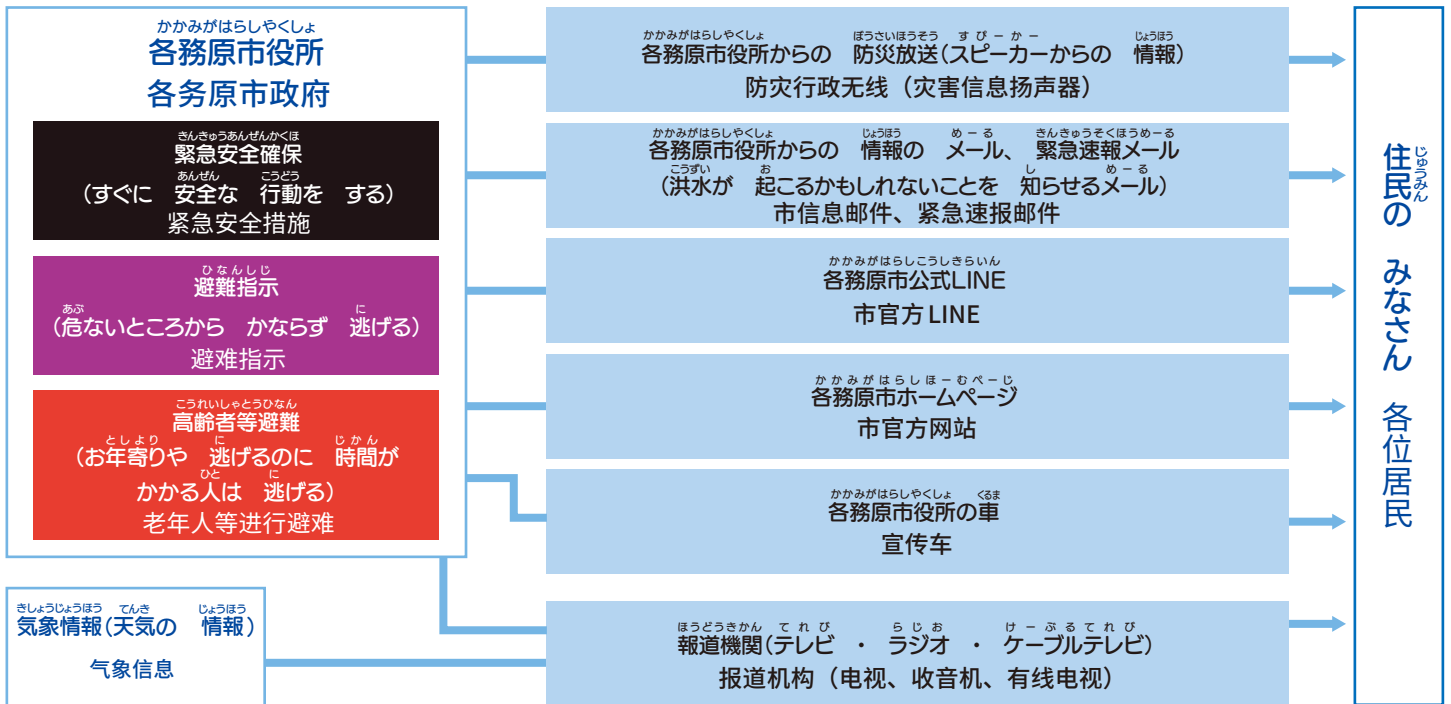
※QRコードは株式会社デンソーウェブの登録商標です。

情報の伝達経路(情報を伝える方法)

信息的传达途径

各務原市役所からの情報は下の図の方法でみなさんにお知らせします。

各務原市的信息将通过下图所示途径传达给各位居民。



警戒レベルとみなさんがとるべき行動

警戒等级与需要采取的行動

| 警戒レベル 警戒等级 | 災害の様子 状況 | 住んでいる人がとるべき行動 居民需要采取的行動 | 逃げるための情報 避難信息等 |
|--|---|---|--|
| 警戒レベル 警戒等级 5 | 災害が起きています または 今にも起こるかもしれない 災害発生并且迫近 | 命が危ないです。すぐに安全な ところで身を守ってください。 危及生命的危险发生， 立即确保安全！ | 緊急安全確保 (すぐに安全な行動をする) (各務原市役所が警報を出します) 緊急安全措施 (市发布) |
| ~~~~~<警戒レベル4までにみんな逃げ終わる>~~~~~ <请务必在达到警戒等级4前进行避难!> | | | |
| 警戒レベル 警戒等级 4 | 災害がすぐに起こるかも しれない 災害发生的可能性高 | 危ないところからみんな逃げてください 所有人离开危险场所进行避难 | 避難指示(危ないところから かならず逃げる) (各務原市役所が警報を出します) 避難指示 (市发布) |
| 警戒レベル 警戒等级 3 | 災害が起こるかも しれない 有灾害发生的可能性 | お年寄りや逃げるのに時間が かかる人は危ないところから 逃げてください 老年人等离开危险场所进行避难 | 高齢者等避難(お年寄りや 逃げるのに時間が かかる人は逃げる) (各務原市役所が警報を出します) 老年人等进行避难 (市发布) |
| 警戒レベル 警戒等级 2 | 天気が悪くなっています 气象状况恶化 | 自分が逃げるところや逃げるときに 使う道や一緒に逃げる人などを 確認してください 确认自己的避难行动 | 大雨・洪水注意報(大雨や洪水が 起こるかもしれない情報) (気象庁が発表します) 大雨注意报、洪水注意报(气象厅发表) |
| 警戒レベル 警戒等级 1 | この後天気が悪くなる かもしれません 有气象状况今后继续恶化的可能性 | 災害が起きたときのことを 考えて準備をしてください 做好应对灾害的思想准备 | 早期注意情報(洪水が起こる 前から注意する情報) (気象庁が発表します) 预警注意通知(气象厅发表) |

※ お年寄りや逃げるのに時間がかかる人ではなくても危ないと感じたら逃げてください。

※ 非老年人等的其他居民如感觉到危险也请自行避难。

ひなんこうどうはんていふろー じぶん に 逃げる ところや 逃げる道) を かくにん 確認してください
確認避難行動判定流程

「自分の 命は 自分で 守る」事が 大切です

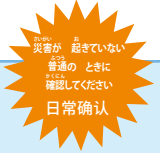
自分の 家が どれくらい 危ないか、自分は 何を するか 考えて ください

我们要意识到“自己的生命由自己守护”，确认自家住宅的灾害风险和应采取的行动

ひなんこうどうはんていふろー

避難行動判定フロー

避難行動判定流程



あなたが とるべき 避難行動は？
 您该采取的避难行动是？

ハザードマップ※を見て、自分の 家が あるところに 印をつけてください。
 从灾害地图※中确认自家位置，然后标注记号。

※ハザードマップは 浸水(雨で 川の 水が 増えて あふれること)や 土砂災害(大きな 石が 落ちたり、崖が くずれること)が 起こるかもしれないところに 色をつけた地図です。色がついていないところでも 災害が 起こるかもしれません。

※灾害地图是用颜色标注淹水及泥石流高危地区的地图。此外，未标色地区也有可能发生灾害。

自分の 家が あるところに 色がついていますか？
 自家所在位置是否涂有颜色？

いいえ 否

色がついてなくても 各務原市役所の 避難情報により 逃げるべき人
 ・低い 土地に 住んでいる人
 ・崖の 近くに 住んでいる人
 即使未涂有颜色，如居住地低于周围土地或位于悬崖附近等，也请参考市发布的避难信息，并根据需要进行避难

はい 是

災害が 起こるかもしれないので、自分の 家ではなく 安全な ところへ 逃げて ください。
 因为有发生灾害的危险，所以原则上需前往自家住宅外进行避难。

例外 例外

- 浸水(雨で 川の 水が 増えて あふれること)するかもしれないでも 家において 安全を 確保しても 良いです。それは 次のような 場合です。
 - ▶ 洪水(川から まちへ 水が 来ること)により 家がたおれたり、くずれたりする 心配がないところ。
 - ▶ 浸水(雨で 川の 水が 増えて あふれること)する 深さよりも 高いところに いる。
 - ▶ 浸水(雨で 川の 水が 増えて あふれること)しても 水・食料などが たくさんある。水が ひくまで がまんできる
- 土砂災害(大きな 石が 落ちたり、崖が くずれること)にあうかもしれないでも 家において 安全を 確保しても 良い人
 - ・固くて じょうぶな マンションなどの 上の 階に 住んでいる人
- 即使有发生淹水的危险，在以下情况下也可留在家中确保安全。
 - ▶ 位于房屋可能因洪水而倒塌或崩塌的高危区域外。
 - ▶ 处在高于淹水深度的场所。
 - ▶ 即使发生淹水也有足够的水和粮食等储备，可维持到洪水退去。
- 即使有发生泥石流的危险，如居住在足够坚固的公寓等的高层，也可留在自家住宅确保安全。

自分や 一緒に 逃げる 人は 逃げるのに 時間がかかりますか？
 您自己或与您一同避难的人进行避难需要花费时间吗？

いいえ 否

はい 是

安全な ところに 住んでいて お世話になることができる 親族や 知り合いは いますか？
 有位于安全场所且能收留自己的亲戚或朋友吗？

はい 是

いいえ 否

安全な ところに 住んでいて お世話になることができる 親族や 知り合いは いますか？
 有位于安全场所且能收留自己的亲戚或朋友吗？

はい 是

いいえ 否

警戒レベル3が 出たら 安全な 親族や 知り合いの 家に 逃げて ください。(普段から 話合ってください)
 如发布警戒等级3，应前往安全的亲戚或朋友家避难。(平时应提前协商)

警戒レベル3が 出たら 市が 決めた 避難場所に 逃げて ください。
 如发布警戒等级3，应前往市指定的避难场所避难。

警戒レベル4が 出たら、安全な 親族や 知り合いの 家に 逃げて ください。(普段から 話合ってください)
 如发布警戒等级4，应前往安全的亲戚或朋友家避难。(平时应提前协商)

警戒レベル4が 出たら 市が 決めた 避難場所に 逃げて ください。
 如发布警戒等级4，应前往市指定的避难场所避难。

すいへいひなん ひなんばしょ に 逃げる) と すいちよくひなん たか たてもの いえ かい 2階など に逃げる)

水平避難与垂直避難

はや に こと たいせつ に 逃げる みち みず が あふれているときは、あぶないです。
 ひなんばしょ すいへいひなん い 行かないで、家の 2階などの 高い ところへ 逃げる事 (垂直避難) を 考えて ください。
 また、避難場所ではない ところへ 逃げるのも よいのです。

尽早避难非常重要。但是，在避难路线发生淹水时进行避难十分危险。请不要进行水平避难，而是考虑前往住宅的2层等较高场所（垂直避难）。此外，前往避难所以外的场所避难也是一种有效的避难方式。



に 逃げる ときの 心構え 避難 時の 思想 準備

に 逃げる ときの 心 かけ 避難 要 領

- 

ようす み いそ 様子を見て、急いで 逃げて ください
 根据情况尽快避难
- 

で かぞく れんらくめも 出かけている 家族に 連絡メモを のこ 残して ください
 应为外出中的家人留下联系便条
- 

じゅうしょ しめい れんらくさき か 住所、氏名、連絡先などを 書いた ぼうさいめも も 防災メモを 持って ください
 应携带记载有地址、姓名、联系方式等的防灾便条
- 

みんな で たす あ 助け合っ てください
 采取集体互助
- 

くるま に 逃げる ときは はや 早くに 逃げて ください
 驾车避难应尽早行动
- 

あんぜん みち とお に 安全な 道を通っ て 逃げて ください
 经由安全路线避难
- 

いちばん ひつよう もの だけ も 一番 必要な 物だけ 持って ください
 将携带物品减至最少
- 

に 逃げる ところでは かのり ひと の はなし き 話を 聞いて ください
 在避难场所应听从负责人的指示

指定避難所(逃げる ところ ・ 家の かわりに 住むところ)一覧

指定避難所一覧

一次避難所 (逃げる ところ ・ 家の かわりに 住むところ)

一次避難所

災害によって家に住めなくなったときや、長い時間逃げていなければならぬときに開く避難所です。各務原市の16校の小学校（緑苑小学校を除く）と稲羽中学校、緑陽中学校が逃げる ところです。

因災害失去生活場所或需要长期避难及住宿时开设的避难所。指定了除绿苑小学外的市内16所小学以及稻羽中学、绿阳中学。

| 施設の名前 设施名称 | 住所 所在地 | 指定緊急避難場所 (逃げる ところ) 指定紧急避难场所 | 洪水(川から まちに 水が 来ること)が 起きたときに 使える/使えない 发生洪水时设施能否使用 | |
|-------------------------------------|---|-----------------------------------|--|-------------------------|
| | | | 何年かに 一度 降る 大雨 计划规模降雨 | 一番 強く 降る 大雨 预测最大规模降雨 |
| 那加第一小学校 Naka Dai-ichi Shogakko | 那加手力町22-5 Nakatejikara-cho 22-5 | ○ | ○ | ○ |
| 那加第二小学校 Naka Dai-ni Shogakko | 那加雲雀町1 Nakahibari-cho 1 | ○ | × | × |
| 那加第三小学校 Naka Dai-san Shogakko | 那加東垂町1-1 Nakatoa-cho 1-1 | ○ | × | × |
| 尾崎小学校 Ozaki Shogakko | 尾崎南町3-2 Ozaki Minami-machi 3-2 | ○ | ○ | ○ |
| 稲羽西小学校 Inaba Nishi Shogakko | 大佐野町1-233 Ozano-cho 1-233 | ○ | × | × |
| 稲羽東小学校 Inaba Higashi Shogakko | 前渡西町1393 Maedo Nishi-machi 1393 | ○ | ○ | 2階以上 2层以上 |
| 川島小学校 Kawashima Shogakko | 川島河田町1041-3 Kawashima Koda-machi 1041-3 | ○ | ○ | 3階以上 3层以上 |
| 鵜沼第一小学校 Unuma Dai-ichi Shogakko | 鵜沼西町4-179 Unuma Nishi-machi 4-179 | ○ | ○ | ○ |
| 鵜沼第二小学校 Unuma Dai-ni Shogakko | 鵜沼各務原町2-260 Unuma Kakamigahara-cho 2-260 | ○ | ○ | ○ |
| 鵜沼第三小学校 Unuma Dai-san Shogakko | 新鵜沼台4-1 Shinunumadai 4-1 | ○ | ○ | ○ |
| 各務小学校 Kakami Shogakko | 各務おがせ町4-7 Kakami Ogase-cho 4-7 | ○ | ○ | ○ |
| 八木山小学校 Yagiyama Shogakko | つつじが丘1-1 Tsutsujigaoka 1-1 | ○ | ○ | ○ |
| 陵南小学校 Ryonan Shogakko | 鵜沼大伊木町4-425 Unuma Oigi-cho 4-425 | ○ | ○ | ○ |
| 蘇原第一小学校 Sohara Dai-ichi Shogakko | 蘇原野口町1-1 Sohara Noguchi-cho 1-1 | ○ | ○ | ○ |
| 蘇原第二小学校 Sohara Dai-ni Shogakko | 蘇原沢上町1-19 Sohara Sawagami-cho 1-19 | ○ | ○ | ○ |
| 中央小学校 Chuo Shogakko | 各務西町4-302 Kakami Nishi-machi 4-302 | ○ | ○ | ○ |
| 稲羽中学校 Inaba Chugakko | 上戸町5-40 Jogo-cho 5-40 | ○ | × | × |
| 緑陽中学校 Ryokuyo Chugakko | 緑苑北1-4 Ryokuen Kita 1-4 | ○ | ○ | ○ |

二次避難所（逃げる ところ ・ 家の かわりに 住むところ）

二次避難所

とても 大きな 災害が 起きて 一次避難所だけでは 足りないときに 開く 避難所です。各務原市の 中学校、地区の 体育館、県立高校が 逃げる ところです。

发生一次避難所无法应对的大规模灾害时开设的避難所。主要指定了市内的中学、地区体育館、县立高中。

| 施設の名前 施設名称 | 住所 所在地 | 指定緊急避難場所 に (逃げる ところ) 指定緊急 避難場所 | 洪水（川から まちに 水が くること）が 起きたときに 使える／使えない 发生洪水时设施能否使用 | |
|--|---|--|--|---------------------------------------|
| | | | 何年かに 一度 おおあめ 降る 大雨 計画規模降雨 | いちばん つよく 降る おおあめ 大雨 予測最大規模降雨 |
| 緑苑小学校 Ryokuen Shogakko | 緑苑北1-26 Ryokuen Kita 1-26 | | — | — |
| 那加中学校 Naka Chugakko | 那加東垂町48 Nakatoa-cho 48 | ○ | ○ | × |
| 桜丘中学校 Sakuragaoka Chugakko | 那加不動丘1-77 Naka-fudogaoka 1-77 | | — | — |
| 川島中学校 Kawashima Chugakko | 川島河田町1028-1 Kawashima Koda-machi 1028-1 | | — | — |
| 鵜沼中学校 Unuma Chugakko | 松が丘2-100 Matsugaoka 2-100 | | — | — |
| 蘇原中学校 Sohara Chugakko | 蘇原青雲町1-10 Sohara Seiun-cho 1-10 | | — | — |
| 中央中学校 Chuo Chugakko | 各務西町4-358-1 Kakami Nishi-machi 4-358-1 | | — | — |
| 各務原高校 Kakamihara Koko | 蘇原新生町2-63 Sohara Shinsei-cho 2-63 | | — | — |
| 岐阜各務野高校 Gifu Kakamino Koko | 鵜沼各務原町8-7-2 Unuma Kakamigahara-cho 8-7-2 | | — | — |
| 各務原西高校 Kakamigahara Nishi Koko | 那加東垂町24-1 Nakatoa-cho 24-1 | | — | — |
| プリニーの総合体育館 (各務原市総合体育館) Purini no Sogo Taiikukan (Kakamigaharashi Sogo Taiikukan) | 那加太平町2-100 Nakataihei-cho 2-100 | | — | — |
| 那加地区体育館 Naka-chiku Taiikukan | 那加新加納町2225 Naka Shinkano-cho 2225 | | — | — |
| 稲羽地区体育館 Inaba-chiku Taiikukan | 神置町3-327 Kamioki-cho 3-327 | | — | — |
| 鵜沼地区体育館 Unuma-chiku Taiikukan | つつじが丘4-138 Tsutsujigaoka 4-138 | | — | — |
| 鵜沼西地区体育館 Unuma Nishi-chiku Taiikukan | 鵜沼各務原町6-7 Unuma Kakamigahara-cho 6-7 | | — | — |
| 蘇原地区体育館 Sohara-chiku Taiikukan | 蘇原古市場町5-2 Sohara Furuichiba-cho 5-2 | | — | — |
| 桜体育館 Sakura Taiikukan | 那加手力町41 Nakatejikara-cho 41 | ○ | ○ | ○ |
| 岐阜県科学技術振興センター Gifuken Kagakugijutsu Shinko Senta | テクノプラザ1-1 Tekuno Puraza 1-1 | | — | — |

福祉避難所 (一次) (逃げる ところ ・ 家の かわりに 住むところ) 福利避難所 (一次)

避難所での生活で、特別な お世話が 必要な方の 避難所です。一次避難所での生活が むずかしい方が、福祉避難所 (一次) に 移動することが あります。

在避難所の生活中、需要特殊照顾的人群如在避难所、一次避难所中难以进行避难生活，将根据需要前往福利避难所 (一次)。

| 施設の名前 设施名称 | 住所 所在地 | 指定緊急避難場所 (逃げる ところ) 指定紧急避难场所 | 洪水 (川から まちに 水が 来ること) が 起きたときに 使える / 使えない 发生洪水时设施能否使用 | |
|---|---|-----------------------------------|--|---|
| | | | 何年かに 一度 降る 大雨 计划规模降雨 | いちばん つよ ふ おおめ 一番 強く降る 大雨 预测最大规模降雨 |
| 那加福祉センター Naka Fukushi Senta | 那加雲雀町15 Nakahibari-cho 15 | ○ | ○ | ○ |
| 那加西福祉センター Naka Nishi Fukushi Senta | 那加手力町60 Nakatejikara-cho 60 | | — | — |
| 那加南福祉センター Naka Minami Fukushi Senta | 那加東亜町121 Nakatoa-cho 121 | | — | — |
| 稲羽コミュニティセンター Inaba Komyunitei Senta | 上戸町3-324 Jogo-cho 3-324 | | — | — |
| 稲羽西福祉センター Inaba Nishi Fukushi Senta | 小佐野町3-205 Kozano-cho 3-205 | ○ | ○ | × |
| 稲羽東福祉センター Inaba Higashi Fukushi Senta | 前渡北町2-34 Maedokita-machi 2-34 | | — | — |
| 川島健康福祉センター Kawashima Kenko Fukushi Senta | 川島松原町405-5 Kawashima Matsubara-machi 405-5 | | — | — |
| 鵜沼福祉センター Unuma Fukushi Senta | 鵜沼羽場町1-217 Unuma Haba-cho 1-217 | | — | — |
| 鵜沼東福祉センター Unuma Higashi Fukushi Senta | 鵜沼山崎町4-8 Unuma Yamazaki-cho 4-8 | | — | — |
| 各務福祉センター Kakami Fukushi Senta | 各務おがせ町5-2-2 Kakami Ogase-cho 5-2-2 | | — | — |
| 陵南福祉センター Ryonan Fukushi Senta | 鵜沼朝日町2-384-1 Unuma Asahi-machi 2-384-1 | | — | — |
| 蘇原福祉センター Sohara Fukushi Senta | 蘇原吉新町2-16 Sohara Kichishin-cho 2-16 | | — | — |
| 蘇原コミュニティセンター Sohara Komyunitei Senta | 蘇原野口町1-1-3 Sohara Noguchi-cho 1-1-3 | | — | — |
| 鵜沼各務原区コミュニティセンター Unuma Kakamigahara-ku Komyunitei Senta | 鵜沼各務原町6-2-3 Unuma Kakamigahara-cho 6-2-3 | | — | — |
| 緑苑コミュニティセンター Ryokuen Komyunitei Senta | 緑苑南1-1-3 Ryokuen-minami 1-1-3 | | — | — |
| つつじが丘ふれあいセンター Tsutsujigaoka Fureai Senta | つつじが丘4-137 Tsutsujigaoka 4-137 | | — | — |
| 中央ライフデザインセンター・ プリニーの市民会館(各務原市民会館) Chuo Raifu Dezain Senta / Purini no Shimin Kaikan (Kakamigahara Shimin Kaikan) | 蘇原中央町2-1-8 Sohara Chuo-cho 2-1-8 | | — | — |

指定避難所 (逃げる ところ ・ 家の かわりに 住むところ)

指定避難所

災害で 家を なくした とき、少しの間 避難生活を する 施設です。一次避難所 ・ 二次避難所 ・ 福祉避難所が あります。

在因灾害而失去住宅等情况下可进行一段时间的避难生活的设施，包括一次避难所、二次避难所、福利避难所。

指定緊急避難場所 (逃げる ところ)

指定緊急避难场所

災害から 命を 守るために、すぐに 逃げる ときの 施設です。川から まちに 水が 来た ときや 大きな 石が 落ちたり、崖が ぐずれるかもしれない ときは、こちらの 施設から 開きます。

从灾害的危机中保护生命安全的紧急避难设施。有发生洪水与泥石流的危险时，首先开设此类设施。

本当に 災害が 起きたときには、どの 施設を 開くか、各務原市役所が 情報を 出します。情報の 伝達経路 (情報を 伝える 方法) や 情報が ある ところを見てください。

在实际发生灾害时，市将发布开设哪所设施作为避难场所的信息，因此，请确认信息传达途径与信息获取方式。