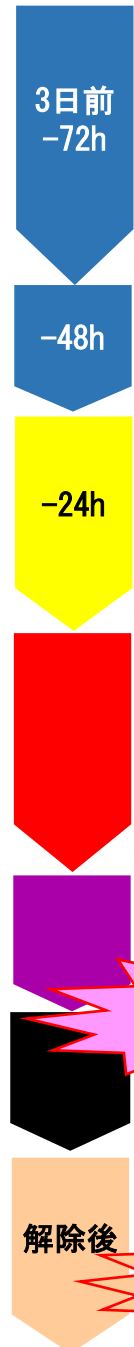


ため池タイムライン (寒洞池)

ため池諸元	
寒洞池	貯水量 120,000m3 堤高 10.7m 洪水吐形式 水路流入型 改修歴 昭和46年度 昭和59年度
関係者連絡先	
洞東農事改良 組合長	
洞西農事改良 組合長	
各務西組第1 自治会長	
各務西組第2 自治会長	
西北島自治会長	
南北島自治会長	
おがせ町第3 自治会長	
おがせ町城之屋 敷自治会長	
宮之前自治会長	
洞東自治会長	
洞西自治会長	
木戸・宮の前 自治会長	
各務原市 農政課	058-383-1111
防災行政無線、各務原市「情報メール」	
○防災行政無線 風水害・土砂災害時等の避難指示など緊急の情 報をお知らせします。 ○各務原市「情報メール」 防災情報を含めた暮らしに役立つ情報を携帯電 話などに「メール配信」します。	
ため池の役割	
本ため池に貯留された水は、下流にて農業用 水として利用されています。 また、ため池は降雨時に雨水を一時的にため る洪水調整や土砂流出の防止などの役割を持っ ています。	
地震発生時の対応	
○震度5弱以上の地震発生後 (堤高1.5m以上のため池は震度4以上) ・ため池管理アプリにて緊急点検を実施・報告 ○堤体の沈下、クラック、漏水等の異常を発見 した場合 ・市町村へ異常を報告、下流住民の避難を実施 ・緊急放流、補修等を実施	

事象	気象情報 土砂キキクル (大雨警報(土 砂災害)危険度 分布)	水位情報	各務原市		ため池栓 操作者	周知すべき 住民の行動	参考 気象情報 洪水キキクル (洪水警報危険 度分布)
			農政課	防災対策課			
大雨の可能性がある	前線移動等による豪雨予測		ため池の貯水位確認 各種協力機関の体制確認		ため池の 貯水位等確認 重大な 異常の発見	○浸水想定区域図及び 避難経路等確認	
大雨の可能性が高くなる			重大な異常の把握			○緊急避難行動	
ため池損壊に及ぶ大雨の 恐れがある				情報共有 異常による緊急安全確保			
大雨が始まる、降雨の強 さが増す			ため池の貯水位確認		ため池の 貯水位等確認	○インターネット等による 大雨、河川の状況確認 (土砂、洪水キキクル) ※必要に応じて避難準備	
ため池の重大な損壊に繋 がる豪雨の恐れがある			土砂キキクル等気象 情報を注意深く確認		※警戒レベルが 高い時は待機 <ため池に 近づかない>		
	【警戒レベル2相当】 大雨注意報		水位予測の確認	情報共有 大雨警報発令の可能性が高 く、かつ、洪水吐が避難判 断水位(警戒レベル3相 当)に達する見込みとなっ た場合、 避難場所の開設準 備		避難行動は 日中での実施 が原則!	【警戒レベル2相当】 大雨注意報 洪水注意報 氾濫注意情報
	キキクル危険度 「注意」			情報共有 大雨警報発令の可能性が高 く、かつ、洪水吐が避難判 断水位(警戒レベル3相 当)に達する見込みとなっ た場合、 避難場所の開設準 備			キキクル危険度 「注意」
ため池上流等、土砂災害 発生の危険度高まる	【警戒レベル3相当】 大雨警報 (土砂災害)	1/10水位超過 洪水吐底+1.2cm	水位予測の確認	情報共有 大雨警報が発令され、かつ、 洪水吐が避難判断水位(警 戒レベル3相当)に達した 場合、 高齢者避難発令		○避難準備	【警戒レベル3相当】 大雨警報(浸水害) 洪水警報 氾濫警戒情報
	キキクル危険度 「警戒」		下流河川への 注意情報伝達	情報共有 大雨警報が発令され、かつ、 洪水吐が避難判断水位(警 戒レベル3相当)に達した 場合、 高齢者避難発令		○高齢者等避難行動(LV3)	キキクル危険度 「警戒」
	【警戒レベル4相当】 土砂災害警戒情報		水位予測の確認	情報共有 洪水吐が危険水位(警戒レ ベル4相当)に達した場合、 避難指示発令		○避難行動(LV4) 土砂災害・洪水ハザードマ ップと同時にため池ハザード マップの情報にも留意	【警戒レベル4相当】 氾濫危険情報
	キキクル危険度 「危険」	1/2水位超過 洪水吐底+6.0cm	下流河川への 警戒情報伝達				キキクル危険度 「危険」
	【警戒レベル5相当】 大雨特別警報 (土砂災害)		堤頂水位超過 洪水吐底+1.2m		ため池水位が堤頂(警戒レ ベル5相当)に達した場合、 緊急安全確保発令		【警戒レベル5相当】 大雨特別警報(浸水害) 氾濫発生情報 キキクル危険度 「災害切迫」
ため池に係る重大な災害 が起こる恐れが著しく大き く非常に危険な状態にあ る(数十年に一度の豪 雨が予想される)	キキクル危険度 「災害切迫」					○緊急安全確保	
			大雨特別警報解除後、 緊急点検を実施・報告 重大な異常の発見	情報共有 異常による緊急安全確保		○緊急避難行動	
ため池損壊 等異常発見			緊急放流、補修による 応急復旧対策 その後、緊急補修対策				

気象情報
時間軸



**ため池被災の
危険性増大**

**ため池損壊
等異常発見**

事前の備え・情報収集

気象庁

↓

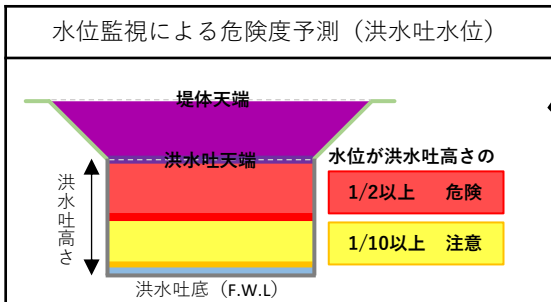
気象庁
ホームページ

キキクルはここを押す

各務原市
「情報メール」

登録はこちら →

または、t-kakamigahara@sg-p.jp
まで空メールを送信



洪水吐とは？

満水位以上の水が流入する時に、堤体を
越えて水があふれないよう自然に水を放
流する施設です。

○洪水吐の設計基準
・200年に1度の規模の降雨でも安全に
放流可能
・流木等で閉塞しない大きさ

ため池の役割

本ため池に貯留された水は、下流にて農業用
水として利用されています。
また、ため池は降雨時に雨水を一時的にため
る洪水調整や土砂流出の防止などの役割を持っ
ています。

地震発生時の対応

○震度5弱以上の地震発生後
(堤高1.5m以上のため池は震度4以上)
・ため池管理アプリにて緊急点検を実施・報告

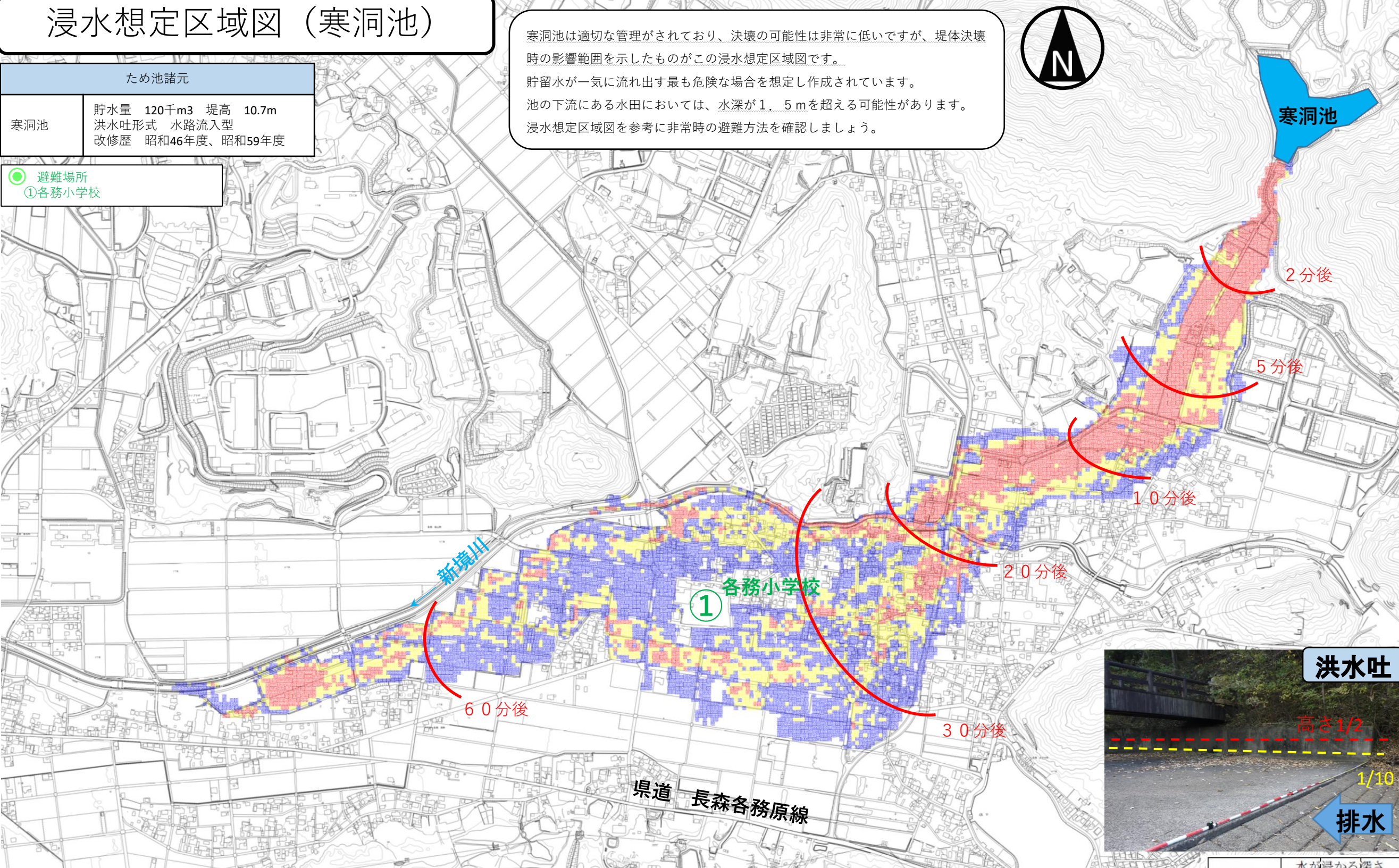
○堤体の沈下、クラック、漏水等の異常を発見
した場合
・市町村へ異常を報告、下流住民の避難を実施
・緊急放流、補修等を実施

浸水想定区域図（寒洞池）

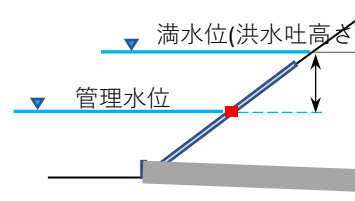
ため池諸元	
寒洞池	貯水量 120千m ³ 堤高 10.7m 洪水吐形式 水路流入型 改修歴 昭和46年度、昭和59年度

● 避難場所
①各務小学校

寒洞池は適切な管理がされており、決壊の可能性は非常に低いですが、堤体決壊時の影響範囲を示したものがこの浸水想定区域図です。
貯留水が一気に流れ出す最も危険な場合を想定し作成されています。
池の下流にある水田においては、水深が1.5mを超える可能性があります。
浸水想定区域図を参考に非常時の避難方法を確認しましょう。



ため池管理水位



農閑期には、低水位管理を行うことで地震による決壊被害を小さくできます。
大雨や台風通過が予測される際には、事前に水位を下げておくことで越水や決壊のリスクを小さくできます。

寒洞池 管理状況
・草刈り： 草刈り時に堤体及び施設の点検（ため池管理アプリや点検チェックシートによる）
・管理水位：左記による
・管理手法について ため池管理マニュアル⇒



ため池上流域について
上流域は、土砂災害警戒区域に指定されているため、注意が必要です。 また、浸水想定区域の一部においても、土砂災害警戒区域と重なっているエリアがあるため注意が必要です。

歩行困難度判定	水が浸かる深さ	
	浅い 0.5m	深い 1.0m
水が流れる速さ	遅い 0.5m/s	可能
	速い 1.0m/s	危険